

Dicembre 2025

OCCUPATI E DISOCCUPATI

Dati provvisori

- A dicembre 2025, su base mensile, il calo degli occupati e dei disoccupati si associa alla crescita degli inattivi.
- La diminuzione degli occupati (-0,1%, pari a -20mila unità) coinvolge gli uomini, i dipendenti a termine, i 25-34enni e i 35-49enni; il numero di occupati, invece, cresce tra le donne, gli autonomi e i 15-24enni, rimanendo sostanzialmente stabile tra i dipendenti permanenti e tra chi ha almeno 50 anni d'età. Il tasso di occupazione scende al 62,5% (-0,1 punti)¹.
- La diminuzione delle persone in cerca di lavoro (-1,0%, pari a -15mila unità) riguarda le donne e chi ha almeno 25 anni d'età; al contrario, tra gli uomini e i 15-24enni il numero dei disoccupati è in aumento. Il tasso di disoccupazione scende al 5,6% (-0,1 punti), quello giovanile sale al 20,5% (+1,4 punti).
- La crescita degli inattivi tra i 15 e i 64 anni (+0,2%, pari a +31mila unità) si osserva per uomini, donne e per tutte le classi d'età, ad eccezione dei 15-24enni tra i quali il numero di inattivi è in calo. Il tasso di inattività sale al 33,7% (+0,1 punti).
- Confrontando il quarto trimestre con quello precedente, il numero di occupati risulta in aumento dello 0,3% (+74mila unità).
- Rispetto al trimestre precedente, diminuiscono le persone in cerca di lavoro (-5,3%, pari a -81mila unità) e crescono gli inattivi di 15-64 anni (+0,3%, pari a +34mila unità).
- A dicembre 2025, il numero di occupati supera quello di dicembre 2024 dello 0,3% (+62mila unità); l'aumento riguarda le donne e chi ha almeno 50 anni, a fronte della diminuzione tra gli uomini e nelle altre classi d'età. Il tasso di occupazione, in un anno, risulta invariato.
- Rispetto a dicembre 2024, cala il numero di persone in cerca di lavoro (-13,8%, pari a -229mila unità) e aumenta quello degli inattivi tra i 15 e i 64 anni (+1,3%, pari a +163mila unità).



Il commento

A dicembre 2025 il numero di occupati, pari a 24 milioni 142mila, è in calo rispetto al mese precedente. Diminuiscono i dipendenti a termine (2 milioni 405mila), crescono gli autonomi (5 milioni 227mila) e risultano sostanzialmente stabili i dipendenti permanenti (16 milioni 511mila).

Rispetto a dicembre 2024, l'occupazione aumenta (+62mila occupati in un anno), come sintesi della crescita dei dipendenti permanenti (+161mila) e degli autonomi (+147mila) parzialmente compensata dal calo dei dipendenti a termine (-245mila).

Su base mensile, il tasso di occupazione e quello di disoccupazione scendono al 62,5% e al 5,6% rispettivamente, mentre il tasso di inattività sale al 33,7%.

PROSSIMA DIFFUSIONE

4 Marzo 2026



Link utili

<https://esploradati.istat.it>
<https://www.istat.it/it/congiuntura>


¹ Per la corretta interpretazione della variazione del tasso di occupazione si rimanda alla nota metodologica (cfr. nota 3 a pag. 11).

FIGURA 1. OCCUPATI

Gennaio 2020 – dicembre 2025, valori assoluti in milioni, dati destagionalizzati

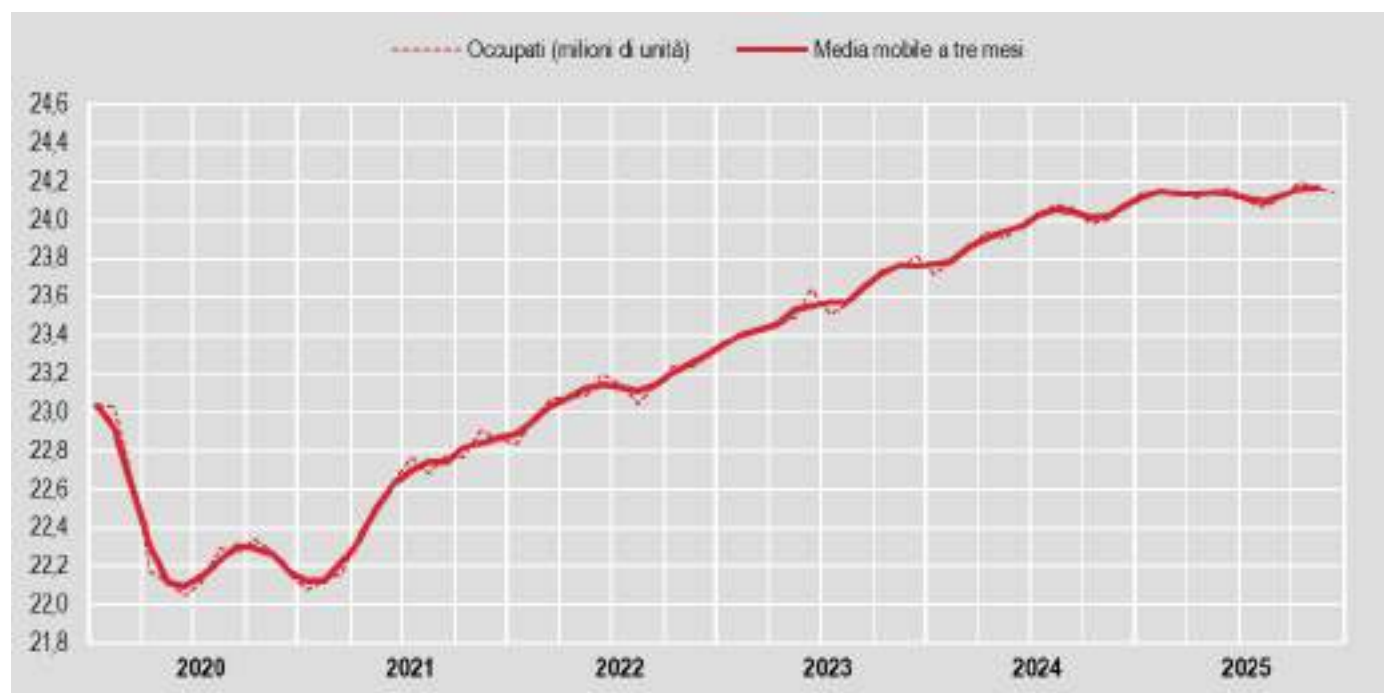


FIGURA 2. TASSO DI DISOCCUPAZIONE

Gennaio 2020 – dicembre 2025, valori percentuali, dati destagionalizzati

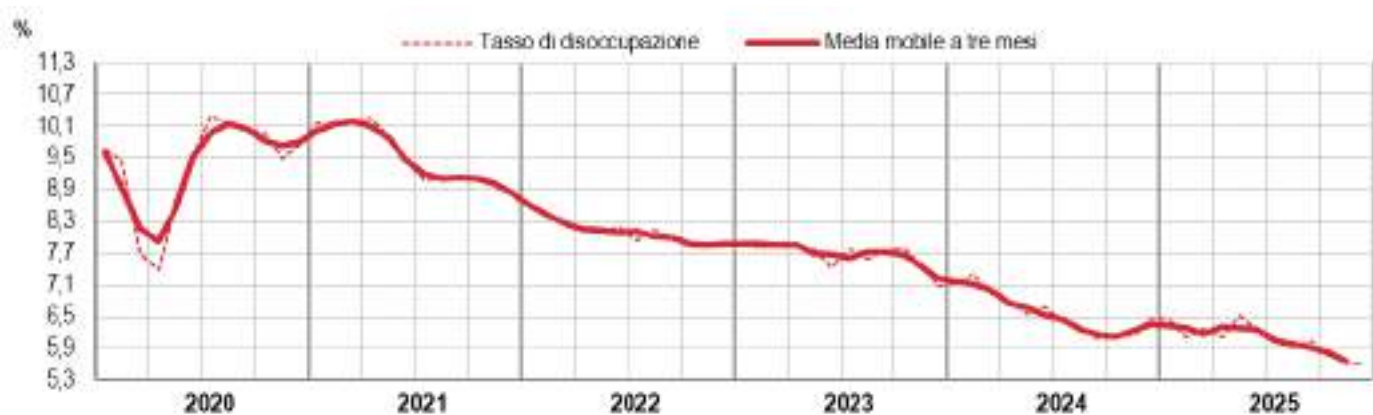
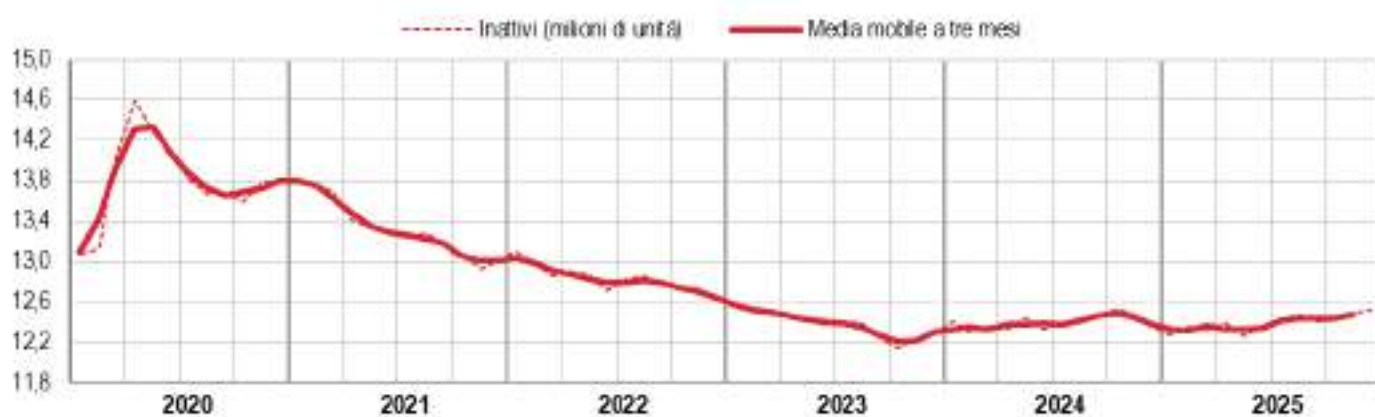


FIGURA 3. INATTIVI 15-64 ANNI

Gennaio 2020 – dicembre 2025, valori assoluti in milioni, dati destagionalizzati



LE DIFFERENZE DI GENERE

PROSPETTO 1. POPOLAZIONE PER GENERE E CONDIZIONE PROFESSIONALE

Dicembre 2025, dati destagionalizzati

Valori assoluti (migliaia di unità)		Variazioni congiunturali				Variazioni tendenziali	
		dic25	dic25	ott-dic25	ott-dic25	dic25	dic25
		nov25	nov25	lug-set25	lug-set25	dic24	dic24
		(assolute)	(percentuali)	(assolute)	(percentuali)	(assolute)	(percentuali)
MASCHI							
Occupati	13.828	-29	-0,2	+11	+0,1	-35	-0,3
Disoccupati	801	+4	+0,5	-12	-1,4	-47	-5,5
Inattivi 15-64 anni	4.639	+26	+0,6	+27	+0,6	+143	+3,2
FEMMINE							
Occupati	10.315	+8	+0,1	+63	+0,6	+97	+1,0
Disoccupati	625	-19	-3,0	-70	-9,7	-182	-22,6
Inattivi 15-64 anni	7.878	+4	+0,1	+7	+0,1	+20	+0,3
TOTALE							
Occupati	24.142	-20	-0,1	+74	+0,3	+62	+0,3
Disoccupati	1.426	-15	-1,0	-81	-5,3	-229	-13,8
Inattivi 15-64 anni	12.518	+31	+0,2	+34	+0,3	+163	+1,3

PROSPETTO 2. TASSI DI OCCUPAZIONE, DISOCCUPAZIONE E INATTIVITÀ PER GENERE

Dicembre 2025, dati destagionalizzati

	Valori percentuali	Variazioni congiunturali		Variazioni tendenziali
		(punti percentuali)		
		dic25 nov25	ott-dic25 lug-set25	dic25 dic24
MASCHI				
Tasso di occupazione 15-64 anni	70,9	-0,2	-0,1	-0,5
Tasso di disoccupazione	5,5	0,0	-0,1	-0,3
Tasso di inattività 15-64 anni	24,9	+0,1	+0,1	+0,8
FEMMINE				
Tasso di occupazione 15-64 anni	54,0	0,0	+0,3	+0,6
Tasso di disoccupazione	5,7	-0,2	-0,6	-1,6
Tasso di inattività 15-64 anni	42,6	0,0	+0,1	+0,3
TOTALE				
Tasso di occupazione 15-64 anni	62,5	-0,1	+0,1	0,0
Tasso di disoccupazione	5,6	-0,1	-0,3	-0,9
Tasso di inattività 15-64 anni	33,7	+0,1	+0,1	+0,5

A dicembre 2025, rispetto al mese precedente, il tasso di occupazione cala tra gli uomini (-0,2 punti) ed è stabile tra le donne; quello di disoccupazione è invariato tra i primi e diminuisce tra le seconde (-0,2 punti). Il tasso di inattività, infine, aumenta di 0,1 punti per gli uomini ed è stabile per le donne.

Su base annua, la diminuzione del tasso di disoccupazione (-0,3 punti tra gli uomini e -1,6 punti tra le donne) e l'aumento di quello di inattività (+0,8 e +0,3 punti) si associano tra gli uomini al calo di quello di occupazione (-0,5 punti) e tra le donne al suo aumento (+0,6 punti).

OCCUPAZIONE DIPENDENTE E INDIPENDENTE

PROSPETTO 3. OCCUPATI PER POSIZIONE PROFESSIONALE E CARATTERE DELL'OCCUPAZIONE

Dicembre 2025, dati destagionalizzati

	Valori assoluti (migliaia di unità)	Variazioni congiunturali				Variazioni tendenziali	
		dic25 nov25	dic25 nov25	ott-dic25 lug-set25	ott-dic25 lug-set25	dic25 dic24	dic25 dic24
		(assolute)	(percentuali)	(assolute)	(percentuali)	(assolute)	(percentuali)
OCCUPATI	24.142	-20	-0,1	+74	+0,3	+62	+0,3
Dipendenti	18.916	-34	-0,2	+57	+0,3	-84	-0,4
- permanenti	16.511	+7	0,0	+130	+0,8	+161	+1,0
- a termine	2.405	-41	-1,7	-73	-2,9	-245	-9,3
Indipendenti	5.227	+14	+0,3	+17	+0,3	+147	+2,9

La diminuzione congiunturale del numero di occupati, registrata a dicembre 2025, coinvolge soltanto i dipendenti a termine (-1,7%), risultando sostanzialmente stabili i dipendenti permanenti e in crescita gli autonomi (+0,3%).

In termini tendenziali, l'occupazione cresce dell'1,0% tra i dipendenti permanenti e del 2,9% tra gli autonomi; cala tra i dipendenti a termine (-9,3%).

LA PARTECIPAZIONE AL MERCATO DEL LAVORO PER CLASSI DI ETÀ

PROSPETTO 4. POPOLAZIONE PER CLASSI DI ETÀ E CONDIZIONE PROFESSIONALE

Dicembre 2025, dati destagionalizzati

Valori assoluti (migliaia di unità)		Variazioni congiunturali				Variazioni tendenziali	
		<u>dic25</u>	<u>dic25</u>	<u>ott-dic25</u>	<u>ott-dic25</u>	<u>dic25</u>	<u>dic25</u>
		nov25	nov25	lug-set25	lug-set25	dic24	dic24
		(assolute)	(percentuali)	(assolute)	(percentuali)	(assolute)	(percentuali)
15-24 ANNI							
Occupati	1.018	+10	+1,0	-9	-0,9	-116	-10,2
Disoccupati	263	+25	+10,4	-15	-5,5	-7	-2,6
Inattivi	4.586	-30	-0,6	+34	+0,8	+147	+3,3
25-34 ANNI							
Occupati	4.236	-14	-0,3	+10	+0,2	-10	-0,2
Disoccupati	386	-6	-1,5	-5	-1,3	-64	-14,2
Inattivi	1.567	+23	+1,5	+6	+0,4	+69	+4,6
35-49 ANNI							
Occupati	8.607	-16	-0,2	-43	-0,5	-236	-2,7
Disoccupati	446	-21	-4,4	-38	-7,7	-85	-16,0
Inattivi	2.077	+17	+0,8	+20	+1,0	+68	+3,4
50 ANNI E PIU'							
Occupati	10.281	0	0,0	+115	+1,1	+424	+4,3
Disoccupati	331	-13	-3,9	-23	-6,3	-73	-18,0
Inattivi	17.743	+39	+0,2	-8	0,0	-36	-0,2
Inattivi 50-64 anni	4.288	+21	+0,5	-26	-0,6	-120	-2,7

PROSPETTO 5. TASSI DI OCCUPAZIONE, DISOCCUPAZIONE, INATTIVITÀ E INCIDENZA DEI DISOCCUPATI SULLA POPOLAZIONE PER CLASSI DI ETÀ

Dicembre 2025, dati destagionalizzati

		Valori percentuali	Variazioni congiunturali		Variazioni tendenziali
			(punti percentuali)		
			dic25 nov25	ott-dic25 lug-set25	dic25 dic24
15-24 ANNI					
Tasso di occupazione		17,3	+0,2	-0,2	-2,1
Tasso di disoccupazione		20,5	+1,4	-0,8	+1,3
Incidenza dei disoccupati sulla popolazione		4,5	+0,4	-0,3	-0,1
Tasso di inattività		78,2	-0,6	+0,4	+2,2
25-34 ANNI					
Tasso di occupazione		68,4	-0,3	0,0	-0,1
Tasso di disoccupazione		8,4	-0,1	-0,1	-1,2
Incidenza dei disoccupati sulla popolazione		6,2	-0,1	-0,1	-1,0
Tasso di inattività		25,3	+0,4	0,0	+1,1
35-49 ANNI					
Tasso di occupazione		77,3	0,0	0,0	-0,4
Tasso di disoccupazione		4,9	-0,2	-0,4	-0,7
Incidenza dei disoccupati sulla popolazione		4,0	-0,2	-0,3	-0,7
Tasso di inattività		18,7	+0,2	+0,3	+1,0
50-64 ANNI					
Tasso di occupazione		67,0	-0,1	+0,4	+1,6
Tasso di disoccupazione		3,3	-0,1	-0,2	-0,8
Incidenza dei disoccupati sulla popolazione		2,3	-0,1	-0,1	-0,5
Tasso di inattività		30,7	+0,1	-0,2	-1,1

PROSPETTO 6. VARIAZIONE TENDENZIALE OSSERVATA E AL NETTO DELLA COMPONENTE DEMOGRAFICA PER CLASSI DI ETÀ E CONDIZIONE PROFESSIONALE

Dicembre 2025

	Variazione tendenziale percentuale osservata			Variazione tendenziale percentuale al netto della componente demografica		
	Occupati	Disoccupati	Inattivi	Occupati	Disoccupati	Inattivi
15-34 anni	-2,3	-9,9	+3,6	-2,5	-10,0	+3,5
35-49 anni	-2,7	-16,0	+3,4	-0,5	-14,1	+5,7
50-64 anni	+3,3	-16,7	-2,7	+2,4	-17,3	-3,5
15-64 anni	-0,3	-13,5	+1,3	+0,2	-13,1	+1,3

Tra novembre e dicembre 2025, la diminuzione del tasso di disoccupazione e l'aumento di quello di inattività, che si osservano per chi ha almeno 25 anni, si associano alla diminuzione del tasso di occupazione per i 25-34enni e per chi ha almeno 50 anni d'età e alla sua stabilità per i 35-49enni. Tra i 15-24enni crescono sia il tasso di occupazione sia quello di disoccupazione e diminuisce il tasso di inattività.

Su base annua, il tasso di occupazione cresce tra chi ha almeno 50 anni, diminuendo nelle altre classi d'età; il tasso di disoccupazione aumenta per i 15-24enni, calando nelle altre classi; quello di inattività, infine, diminuisce tra chi ha almeno 50 anni e sale nelle altre classi d'età.

PROSPETTO 7. OCCUPATI, DISOCCUPATI, INATTIVI, TASSI DI OCCUPAZIONE, DISOCCUPAZIONE E INATTIVITÀ

Gennaio 2023 – dicembre 2025, dati destagionalizzati

Anno	Mese	Occupati	Disoccupati	Inattivi 15-64 anni	Tasso di occupazione 15-64 anni	Tasso di disoccupazione	Tasso di disoccupazione 15-24 anni	Tasso di inattività 15-64 anni
Valori assoluti (migliaia di unità)				Valori percentuali				
2023	Gennaio	23.366	1.998	12.543	60,9	7,9	22,7	33,7
	Febbraio	23.414	1.975	12.530	61,0	7,8	22,0	33,7
	Marzo	23.430	2.005	12.488	61,0	7,9	22,9	33,6
	Aprile	23.453	1.996	12.462	61,1	7,9	22,1	33,5
	Maggio	23.496	1.975	12.435	61,3	7,8	23,6	33,5
	Giugno	23.646	1.890	12.374	61,7	7,4	22,6	33,3
	Luglio	23.512	1.978	12.393	61,3	7,8	22,3	33,4
	Agosto	23.554	1.931	12.394	61,4	7,6	23,5	33,4
	Settembre	23.658	1.979	12.246	61,7	7,7	22,8	33,0
	Ottobre	23.739	2.001	12.139	61,9	7,8	25,2	32,7
	Novembre	23.755	1.920	12.231	61,9	7,5	21,9	33,0
	Dicembre	23.812	1.808	12.289	62,1	7,1	21,6	33,1
2024	Gennaio	23.718	1.812	12.403	61,8	7,1	21,5	33,4
	Febbraio	23.786	1.873	12.292	61,9	7,3	23,3	33,1
	Marzo	23.856	1.765	12.357	62,1	6,9	19,9	33,2
	Aprile	23.930	1.736	12.337	62,2	6,8	20,4	33,2
	Maggio	23.908	1.670	12.440	62,1	6,5	20,6	33,4
	Giugno	23.976	1.714	12.338	62,3	6,7	20,4	33,1
	Luglio	24.027	1.635	12.396	62,4	6,4	21,3	33,3
	Agosto	24.081	1.610	12.389	62,5	6,3	19,1	33,2
	Settembre	24.059	1.557	12.453	62,4	6,1	18,6	33,4
	Ottobre	23.982	1.558	12.521	62,3	6,1	18,9	33,6
	Novembre	24.003	1.573	12.483	62,3	6,2	21,1	33,5
	Dicembre	24.080	1.655	12.355	62,5	6,4	19,2	33,2
2025	Gennaio	24.147	1.660	12.270	62,6	6,4	20,7	32,9
	Febbraio	24.140	1.566	12.362	62,6	6,1	18,3	33,2
	Marzo	24.150	1.614	12.318	62,6	6,3	21,0	33,1
	Aprile	24.109	1.565	12.389	62,5	6,1	20,2	33,3
	Maggio	24.151	1.679	12.257	62,6	6,5	21,9	32,9
	Giugno	24.163	1.595	12.339	62,6	6,2	20,4	33,2
	Luglio	24.095	1.537	12.423	62,5	6,0	19,9	33,4
	Agosto	24.065	1.509	12.483	62,4	5,9	20,5	33,6
	Settembre	24.127	1.543	12.400	62,5	6,0	21,6	33,4
	Ottobre	24.197	1.474	12.414	62,7	5,8	19,9	33,4
	Novembre	24.162	1.441	12.487	62,5	5,6	19,1	33,6
	Dicembre	24.142	1.426	12.518	62,5	5,6	20,5	33,7

PROSPETTO 8. OCCUPATI, DISOCCUPATI, INATTIVI, TASSO DI OCCUPAZIONE, DISOCCUPAZIONE E INATTIVITÀ
 Novembre 2024 – novembre 2025, revisioni delle variazioni congiunturali

Anno	Mese	Occupati	Disoccupati	Inattivi 15-64 anni	Tasso di occupazione 15-64 anni	Tasso di disoccupazione	Tasso di inattività 15-64 anni
2024	Novembre	0,0	-0,2	0,0	0,0	0,0	0,0
	Dicembre	+0,1	+1,0	-0,3	+0,1	0,0	-0,1
2025	Gennaio	-0,1	-0,5	+0,2	0,0	0,0	+0,1
	Febbraio	0,0	0,0	0,0	0,0	0,0	0,0
	Marzo	0,0	-0,1	0,0	0,0	0,0	0,0
	Aprile	0,0	-0,2	0,0	0,0	0,0	0,0
	Maggio	0,0	-0,1	+0,1	0,0	0,0	0,0
	Giugno	0,0	-0,2	+0,1	0,0	0,0	0,0
	Luglio	0,0	-0,3	0,0	0,0	0,0	0,0
	Agosto	0,0	-0,3	+0,1	0,0	0,0	0,0
	Settembre	0,0	-0,2	0,0	0,0	0,0	0,0
	Ottobre	0,0	-0,5	+0,1	0,0	0,0	0,0
	Novembre	0,0	-0,2	0,0	0,0	0,0	0,0

Dati destagionalizzati: dati depurati, mediante apposite tecniche statistiche, dalle fluttuazioni attribuibili alla componente stagionale (dovute a fattori meteorologici, consuetudinari, legislativi, ecc.) e, se significativi, dagli effetti di calendario. Questa trasformazione dei dati è la più idonea a cogliere l'evoluzione congiunturale di un indicatore.

Disoccupati (o in cerca di occupazione): comprendono le persone non occupate tra i 15 e i 74 anni che:

- hanno effettuato almeno un'azione attiva di ricerca di lavoro nelle quattro settimane che precedono la settimana di riferimento e sono disponibili a lavorare (o ad avviare un'attività autonoma) entro le due settimane successive;
- oppure, inizieranno un lavoro entro tre mesi dalla settimana di riferimento e sarebbero disponibili a lavorare (o ad avviare un'attività autonoma) entro le due settimane successive, qualora fosse possibile anticipare l'inizio del lavoro.

Forze di lavoro: comprendono le persone occupate e quelle disoccupate.

Inattivi (o non forze di lavoro): comprendono le persone che non fanno parte delle forze di lavoro, ovvero quelle non classificate come occupate o disoccupate.

Occupati: comprendono le persone tra 15 e 89 anni che nella settimana di riferimento:

- hanno svolto almeno un'ora di lavoro a fini di retribuzione o di profitto, compresi i coadiuvanti familiari non retribuiti;
- sono temporaneamente assenti dal lavoro perché in ferie, con orario flessibile (part time verticale, recupero ore, etc.), in malattia, in maternità/paternità obbligatoria, in formazione professionale retribuita dal datore di lavoro;
- sono in congedo parentale e ricevono e/o hanno diritto a un reddito o a prestazioni legate al lavoro, indipendentemente dalla durata dell'assenza;
- sono assenti in quanto lavoratori stagionali ma continuano a svolgere regolarmente mansioni e compiti necessari al proseguimento dell'attività (da tali mansioni e compiti va escluso l'adempimento di obblighi legali o amministrativi);
- sono temporaneamente assenti per altri motivi e la durata prevista dell'assenza è pari o inferiore a tre mesi.

Le precedenti condizioni prescindono dalla sottoscrizione di un contratto di lavoro e gli occupati stimati attraverso l'indagine campionaria sulle Forze di lavoro comprendono pertanto anche forme di lavoro irregolare.

Occupati dipendenti a tempo indeterminato o permanenti: occupati con un rapporto di lavoro dipendente, regolato o meno da contratto, per il quale non è definito alcun termine.

Occupati dipendenti a termine: occupati con un rapporto di lavoro dipendente, regolato o meno da contratto, per il quale è espressamente indicato un termine di scadenza.

Occupati indipendenti: coloro che svolgono la propria attività lavorativa senza vincoli formali di subordinazione. Sono compresi: imprenditori; liberi professionisti, lavoratori autonomi, coadiuvanti nell'azienda di un familiare (se prestano lavoro nell'impresa senza il corrispettivo di una retribuzione contrattuale come dipendenti), soci di cooperativa, collaboratori (con e senza progetto) e prestatori d'opera occasionali.

Settimana di riferimento: settimana a cui fanno riferimento le informazioni raccolte (in genere quella che precede l'intervista).

Tasso di attività: rapporto percentuale tra le forze di lavoro e la corrispondente popolazione di riferimento.

Tasso di disoccupazione: rapporto percentuale tra i disoccupati e le corrispondenti forze di lavoro.

Tasso di inattività: rapporto tra gli inattivi e la corrispondente popolazione di riferimento (la somma del tasso di attività e del tasso di inattività è pari a 1).

Tasso di occupazione: rapporto percentuale tra gli occupati e la corrispondente popolazione di riferimento.

Variazione congiunturale: variazione percentuale rispetto al mese o periodo immediatamente precedente.

Variazione tendenziale: variazione percentuale rispetto allo stesso mese o periodo dell'anno precedente.

Variazione tendenziale al netto della componente demografica: variazione tendenziale al netto dell'effetto determinato dalla variazione della popolazione rispetto a 12 mesi prima.

Introduzione e quadro normativo

La rilevazione sulle forze di lavoro è una indagine campionaria condotta mediante interviste alle famiglie, il cui obiettivo primario è la stima dei principali aggregati dell'offerta di lavoro, occupati e disoccupati.

Le principali caratteristiche della rilevazione, dagli aspetti metodologici alle definizioni delle variabili e degli indicatori, sono armonizzate a livello europeo, coerentemente con gli standard internazionali definiti dall'ILO. La rilevazione è regolata da specifici atti del Consiglio della Commissione europea, il principale dei quali è il Regolamento (UE) 2019/1700 del Parlamento europeo e del Consiglio, che si applica dal 1° gennaio 2021 (per approfondimenti sul regolamento quadro e gli atti delegati e di esecuzione, si veda <https://www.istat.it/it/archivio/253081>).

L'indagine è inserita nel Piano Statistico Nazionale (edizione in vigore: Psn 2020-2022, aggiornamento 2022, pubblicato sul [Supplemento Ordinario n. 26 alla Gazzetta Ufficiale – serie generale – n. 201 del 29 agosto 2023](#)).

Popolazione di riferimento, unità di rilevazione e di analisi

La popolazione di riferimento è costituita da tutti i componenti delle famiglie residenti in Italia, anche se temporaneamente all'estero. Dalla popolazione di riferimento sono quindi esclusi i membri permanenti delle convivenze: ospizi, brefotrofi, istituti religiosi, caserme, ecc.

Per garantire la qualità delle stime, la produzione dei dati della Rilevazione sulle forze di lavoro è coerente con il dato di popolazione derivante dal Censimento permanente.

L'unità di rilevazione è la famiglia di fatto, definita come insieme di persone legate o meno da vincoli di parentela o affettivi, dimoranti abitualmente nella stessa abitazione e che condividono il reddito (contribuendo al reddito e/o beneficiandone) e/o le spese familiari.

Unità di analisi nel comunicato stampa mensile "Occupati e disoccupati" è ciascun individuo di 15 anni o più.

Il disegno di campionamento

Il disegno campionario è a due stadi, rispettivamente comuni e famiglie, con stratificazione delle unità di primo stadio. Tutti i comuni con popolazione superiore ad una soglia prefissata per ciascuna provincia, detti autorappresentativi, sono presenti nel campione con probabilità pari a uno. I comuni la cui popolazione è al di sotto delle suddette soglie, detti non autorappresentativi, sono raggruppati in strati. Essi entrano nel campione attraverso un meccanismo di selezione casuale che prevede l'estrazione di un comune non autorappresentativo da ciascuno strato. Per ciascun comune campione viene estratto dalla lista anagrafica un campione casuale semplice di famiglie.

Da gennaio 2004 la rilevazione è continua, cioè le informazioni sono rilevate con riferimento a tutte le settimane di ciascun trimestre. Il campione trimestrale è uniformemente ripartito tra i 3 mesi, tenendo conto del numero di settimane che compongono ciascun mese (rispettivamente 4 o 5). Il mese di riferimento è composto dalle settimane, da lunedì a domenica, che cadono per almeno quattro giorni nel mese di calendario.

Il campione teorico trimestrale è composto da 71.500 famiglie; il campione teorico mensile è pari a 22.000 famiglie per i mesi composti da 4 settimane e 27.500 famiglie per i mesi composti da 5 settimane.

Circa il 10 per cento dei comuni campione viene ruotato annualmente. Ogni famiglia viene intervistata per due trimestri consecutivi, esce temporaneamente dal campione per i due successivi trimestri, poi viene nuovamente intervistata per altri due trimestri. Ne consegue che circa il 50% delle famiglie sono reintervistate a distanza di 3 mesi e il 50% a distanza di 12 mesi, a meno delle mancate risposte. Complessivamente, ogni famiglia rimane nel campione per un periodo di 15 mesi. Considerando che le transizioni dall'inattività all'occupazione degli individui di età superiore a 74 anni sono pressoché nulle, per ridurre la molestia statistica su questo target di popolazione, dal 1 gennaio 2011 le famiglie composte da soli ultra 74-enni inattivi non vengono reintervistate.

La raccolta delle informazioni

L'intervista alla famiglia viene effettuata mediante tecnica mista Capi (*Computer assisted personal interview*) e Cati (*Computer assisted telephone interview*). La prima intervista a ciascuna famiglia viene condotta con tecnica Capi presso l'abitazione della famiglia stessa, le interviste successive vengono condotte con tecnica Cati (ad eccezione delle famiglie senza telefono o con capofamiglia straniero). Nella maggior parte dei casi l'intervista viene condotta nella settimana successiva a quella di riferimento e solo raramente entro le tre settimane successive. Alcuni quesiti della rilevazione, a motivo della difficoltà nella risposta da fornire o della sensibilità dell'argomento trattato, prevedono la facoltà di non rispondere. Ulteriori informazioni sulla Rilevazione sulle forze di lavoro e il questionario utilizzato per la raccolta dei dati sono disponibili al seguente link: <http://www.istat.it/it/archivio/8263>.

L'elaborazione dei dati: processo, strumenti e tecniche

Il mese di dicembre 2025 comprende 4 settimane, da lunedì 1 dicembre a domenica 28 dicembre 2025.

Lo stimatore utilizzato per la produzione delle stime mensili è lo stimatore composto di regressione (*regression composite estimator*)². Si tratta di uno stimatore che può essere efficacemente utilizzato in caso di indagini longitudinali, con campione parzialmente sovrapposto, poiché sfrutta la componente longitudinale per migliorare l'efficienza sia delle stime di livello sia delle stime di variazioni tra mesi.

In occasione dell'uscita dei dati di febbraio 2021, l'intera serie storica dei dati mensili è stata ricostruita in modalità provvisoria facendo ricorso a un approccio macro che ha tenuto conto delle definizioni introdotte dal nuovo regolamento. Tale ricostruzione è stata resa definitiva con l'uscita dei dati di dicembre 2021 e include anche il passaggio alla nuova popolazione intercensuaria. Tutti i lavori di ricostruzione delle serie storiche effettuati in occasione del passaggio al nuovo regolamento sono stati svolti con il contributo del Grant Eurostat (number 826320): 'Quality improvement and breaks in time series exercise for the LFS in view of the entry into force of the new IESS regulation — 2018-IT-LFS QUALITY BREAKS'.

Al fine di poter analizzare opportunamente i dati in un'ottica congiunturale, tutti i dati riportati nel comunicato stampa sono sottoposti mensilmente a una procedura di destagionalizzazione, includendo ogni volta l'ultimo dato disponibile e aggiornando la stima dei modelli. Con riferimento ai soli dati destagionalizzati, pertanto, possono verificarsi variazioni anche nei mesi già consolidati (le cui stime non destagionalizzate sono divenute definitive) che derivano dalla replicazione della procedura di destagionalizzazione con l'aggiunta dell'ultimo dato disponibile.

Per la procedura di destagionalizzazione si utilizza l'algoritmo TRAMO-SEATS, implementato nel software JDemetra+.

La dinamica della partecipazione al mercato del lavoro per classi di età risente dei mutamenti demografici che negli anni recenti evidenziano un progressivo invecchiamento della popolazione.

Al fine di valutare l'impatto di tali dinamiche sulla stima delle variazioni tendenziali di occupati, disoccupati e inattivi per classi di età, è possibile utilizzare tecniche di standardizzazione della composizione per età della popolazione. Mediante tali tecniche le variazioni tendenziali possono essere scomposte nella somma di due componenti. La prima componente misura l'effetto che deriva dalle variazioni di popolazione a distanza di 12 mesi, nell'ipotesi che l'unico fattore a determinare un cambiamento nelle stime sia la variazione della popolazione (si ipotizza cioè che rimangano invariate le distribuzioni relative per condizione professionale in ciascuna classe di età considerata). La seconda componente è l'effetto "atteso" sulla variazione tendenziale al netto della componente demografica, nell'ipotesi che il fattore variabile sia la distribuzione relativa per condizione professionale stimata in ciascuna classe di età e che non sia intervenuta alcuna variazione della popolazione rispetto a 12 mesi prima. Le stime delle variazioni tendenziali al netto della componente demografica sono state effettuate per occupati, disoccupati e inattivi, nelle tre classi di età 15-34, 35-49 e 50-64 anni (prospetto 6).

² Singh, Kennedy e Wu (2001) Regression composite estimation for the Canadian labour force survey with a rotating panel design, *Survey Methodology* 27, 33-44.

I dati assoluti rilevati dall'indagine, elaborati all'unità, vengono arrotondati alle migliaia nei valori e nelle variazioni assolute. Le variazioni sono calcolate sui dati all'unità e non su quelli arrotondati alle migliaia. Nelle variazioni percentuali e nei tassi nonché nelle differenze in punti percentuali l'arrotondamento è al primo decimale. Le variazioni in punti percentuali tra i tassi vengono calcolate sui tassi con tutti i decimali prima di essere approssimate³.

L'output: principali misure di analisi

La rilevazione sulle forze di lavoro ha l'obiettivo di produrre stime sulla partecipazione al mercato del lavoro.

La popolazione di riferimento viene ripartita in tre gruppi esaustivi e mutualmente esclusivi⁴: gli occupati, coerentemente con gli standard dell'ILO, costituiti dalle persone che hanno svolto almeno un'ora di lavoro retribuita nella settimana di riferimento (oltre alle persone assenti dal lavoro in quella settimana); i disoccupati (o persone in cerca di occupazione), che cercano attivamente un lavoro e sarebbero immediatamente disponibili a iniziare a lavorare; gli inattivi (o non forze di lavoro), che non lavorano e non cercano lavoro (o non sarebbero disponibili a iniziare a lavorare), per esempio perché impegnati negli studi, in pensione, o dediti alla cura della casa e/o della famiglia⁵. Gli occupati e i disoccupati, insieme, costituiscono le forze di lavoro, cioè la parte di popolazione attiva nel mercato del lavoro.

La definizione di disoccupazione e i principi per la formulazione dei quesiti necessari a identificare gli occupati e i disoccupati sono riportati nel Regolamento di esecuzione (UE) 2019/2240 della Commissione europea.

Nel comunicato stampa mensile "Occupati e disoccupati" vengono diffuse le stime dei tre aggregati totali, le disaggregazioni per genere e per classi di età, oltre ad un'analisi degli occupati per posizione professionale e carattere dell'occupazione.

Inoltre, vengono analizzati i tassi di partecipazione al mercato del lavoro. Il tasso di occupazione misura la quota di popolazione che svolge un lavoro: in un'ottica economica rappresenta la parte dell'offerta di lavoro che ha trovato incontro con la domanda, in rapporto alla popolazione. Il tasso di disoccupazione è dato dal rapporto tra i disoccupati e la forza lavoro: rappresenta quindi la quota di forza lavoro che non ha trovato un incontro con la domanda, in rapporto alla forza lavoro stessa. Il tasso di inattività misura la quota di popolazione che non partecipa al mercato del lavoro.

Ulteriori informazioni relative alla partecipazione al mercato del lavoro vengono analizzate su base trimestrale e annuale nel comunicato stampa "Il mercato del lavoro".

La precisione delle stime

Al fine di valutare l'accuratezza delle stime prodotte da un'indagine campionaria è necessario tenere conto dell'errore campionario che deriva dall'aver osservato la variabile di interesse solo su una parte (campione) della popolazione. Tale errore può essere espresso in termini di errore assoluto (*standard error*) o di errore relativo (cioè l'errore assoluto diviso per la stima, che prende il nome di coefficiente di variazione, CV). In questo paragrafo, per ciascuna delle principali variabili di interesse, sono riportati la stima puntuale e l'errore relativo ad essa associato.

³ Ad esempio, nell'attuale comunicato stampa, il tasso di occupazione totale di dicembre 2025 è pari a 62,483%, che arrotondato è riportato nel prospetto 2 come 62,5%. Lo stesso tasso a novembre 2025 è pari a 62,544% ed è riportato nel prospetto 7 come 62,5%. La differenza tra il dato di dicembre 2025 e quello di novembre 2025 è quindi pari a -0,061 punti percentuali. Date le regole dell'arrotondamento, nel prospetto 2 la variazione è indicata pari a -0,1 punti percentuali e non 0,0 punti come sarebbe se si calcolasse la differenza tra i due tassi già arrotondati.

⁴ A motivo dell'innalzamento dell'età dell'obbligo scolastico (legge 296/2006), dal primo trimestre 2007 i dati sugli individui con 15 anni di età non contengono né occupati né disoccupati. Il numero di quindicenni occupati o in cerca di occupazione è tradizionalmente del tutto trascurabile. Il cambiamento normativo non comporta quindi alcuna interruzione delle serie storiche degli indicatori sulla popolazione 15-64 anni.

⁵ Per le definizioni dettagliate si veda il glossario.

PROSPETTO A. ERRORI RELATIVI DELLE STIME NON DESTAGIONALIZZATE DEI PRINCIPALI INDICATORI.

Dicembre 2025, dati non destagionalizzati

	Stima puntuale	Errore relativo (CV)
Occupati (migliaia di unità)	24.040	0,002772
Disoccupati (migliaia di unità)	1.418	0,030658
Inattivi 15-64 anni (migliaia di unità)	12.591	0,005019
Tasso di occupazione 15-64 anni (valore percentuale)	62,31	0,002693
Tasso di disoccupazione (valore percentuale)	5,58	0,030479
Tasso di inattività 15-64 anni (valore percentuale)	33,90	0,005019

A partire da questi è possibile costruire l'intervallo di confidenza che, con un prefissato livello di fiducia, contiene al suo interno il valore vero, ma ignoto, del parametro oggetto di stima. L'intervallo di confidenza è calcolato aggiungendo e sottraendo alla stima puntuale il suo errore campionario assoluto, moltiplicato per un coefficiente che dipende dal livello di fiducia; considerando il tradizionale livello di fiducia del 95%, il coefficiente corrispondente è pari a 1,96.

Nel prospetto A si riportano gli errori relativi (CV) delle stime non destagionalizzate dei principali indicatori riferiti all'ultimo mese.

Nella pagina web del comunicato stampa è disponibile il file excel che riporta la tabella completa degli errori relativi riferiti alle stime mensili non destagionalizzate dei principali indicatori, calcolati a partire da gennaio 2018.

I principali Istituti di statistica non pubblicano errori campionari riferiti a stime destagionalizzate. In alcuni casi sono pubblicati gli errori campionari delle stime non destagionalizzate ritenendo che questi siano del tutto simili a quelli riferiti alle corrispondenti stime destagionalizzate. L'Istat sta conducendo studi al fine di verificare se tale approccio sia applicabile anche agli indicatori diffusi dall'Istituto.

Attraverso semplici calcoli, è possibile ricavare gli intervalli di confidenza con livello di fiducia pari al 95% (=0,05). Tali intervalli comprendono pertanto i parametri ignoti della popolazione con probabilità pari a 0,95. Nel prospetto seguente sono illustrati i calcoli per la costruzione dell'intervallo di confidenza della stima degli occupati e del tasso di disoccupazione.

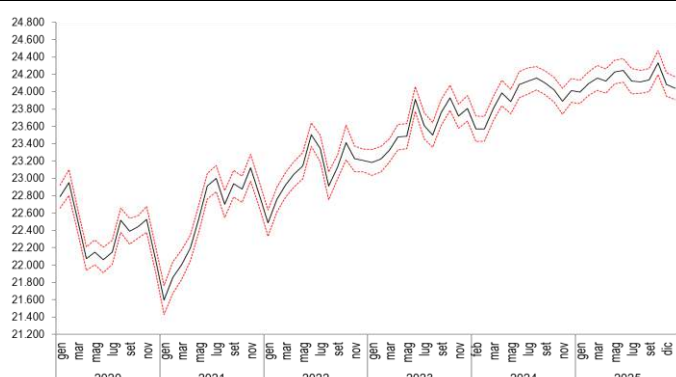
PROSPETTO B. CALCOLO ESEMPLIFICATIVO DELL'INTERVALLO DI CONFIDENZA.

Dicembre 2025, dati non destagionalizzati

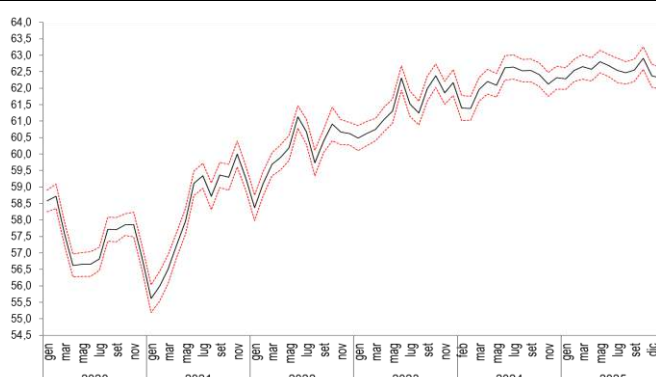
	Occupati (migliaia di unità)	Tasso di disoccupazione (%)
Stima puntuale:	24.040	5,58
Errore relativo (CV)	0,002772	0,030479
Stima intervallare		
Semi ampiezza dell'intervallo:	$(24.040 \times 0,002772) \times 1,96 = 131$	$(5,58 \times 0,030479) \times 1,96 = 0,33$
Limite inferiore dell'intervallo di confidenza:	$24.040 - 131 = 23.909$	$5,58 - 0,33 = 5,25$
Limite superiore dell'intervallo di confidenza:	$24.040 + 131 = 24.171$	$5,58 + 0,33 = 5,91$

Di seguito si riportano i grafici degli intervalli di confidenza dei principali indicatori da gennaio 2020 all'ultimo mese.

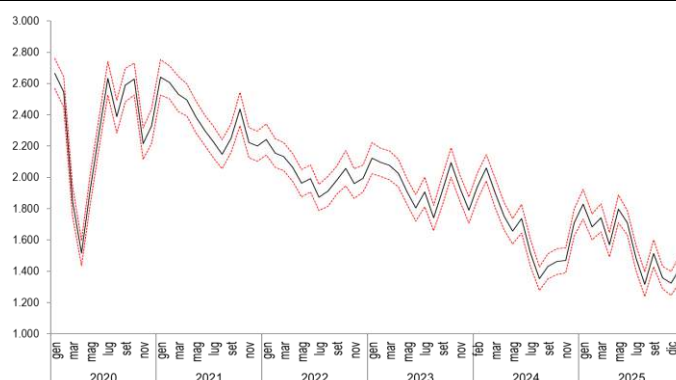
OCCUPATI: STIMA PUNTUALE E INTERVALLO DI CONFIDENZA. Gennaio 2020 – dicembre 2025, dati non destagionalizzati, valori assoluti in migliaia di unità



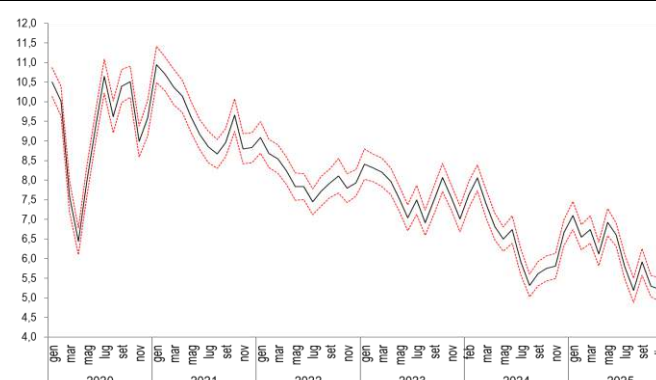
TASSO DI OCCUPAZIONE 15-64 ANNI: STIMA PUNTUALE E INTERVALLO DI CONFIDENZA. Gennaio 2020 – dicembre 2025, dati non destagionalizzati, valori percentuali



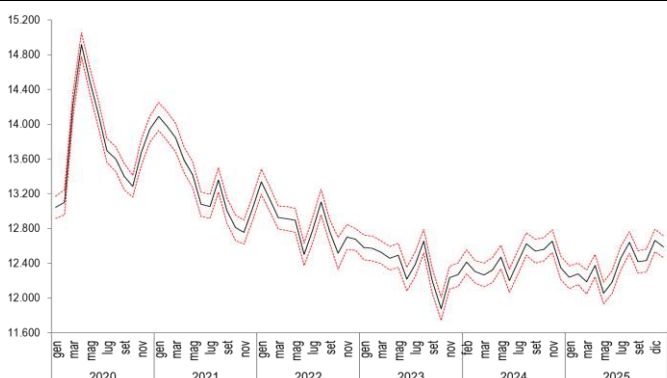
DISOCCUPATI: STIMA PUNTUALE E INTERVALLO DI CONFIDENZA. Gennaio 2020 – dicembre 2025, dati non destagionalizzati, valori assoluti in migliaia di unità.



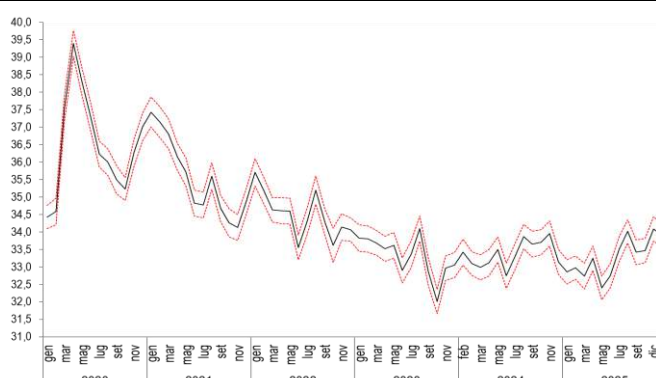
TASSO DI DISOCCUPAZIONE: STIMA PUNTUALE E INTERVALLO DI CONFIDENZA. Gennaio 2020 – dicembre 2025, dati non destagionalizzati, valori percentuali.



INATTIVI 15-64 ANNI: STIMA PUNTUALE E INTERVALLO DI CONFIDENZA. Gennaio 2020 – dicembre 2025, dati non destagionalizzati, valori assoluti in migliaia di unità.



TASSO DI INATTIVITÀ 15-64 ANNI: STIMA PUNTUALE E INTERVALLO DI CONFIDENZA. Gennaio 2020 – dicembre 2025, dati non destagionalizzati, valori percentuali.



La revisione dei dati

Le stime mensili sono diffuse a circa 30 giorni dal mese di riferimento, in forma provvisoria. Successivamente, quando vengono prodotte le stime trimestrali (a circa 60 giorni dal trimestre), le stime non destagionalizzate dei tre mesi vengono ricalcolate e diventano così definitive. Le stime mensili non destagionalizzate vengono dunque riviste una sola volta, in occasione della diffusione del primo mese successivo al trimestre di riferimento.

Le serie mensili destagionalizzate vengono stimate ogni mese includendo l'ultimo dato disponibile e aggiornando la stima dei parametri dei modelli (*partial concurrent approach*). Con riferimento ai dati destagionalizzati, pertanto, si osservano revisioni tutti i mesi (prospetto 8). In occasione della diffusione dei dati riferiti al mese di gennaio di ciascun anno, vengono scelti i nuovi modelli per la destagionalizzazione.

Per ulteriori informazioni relative alle revisioni degli indicatori congiunturali, consultare la [sezione](#) dedicata, in particolare la scheda <https://www.istat.it/it/files/2016/07/scheda-ForzeLavoroMensile.pdf>.

Informazioni sulla riservatezza dei dati

I dati raccolti dalla rilevazione sulle forze lavoro sono tutelati dal segreto statistico e sottoposti alla normativa sulla protezione dei dati personali. Questi possono essere utilizzati, anche per successivi trattamenti, esclusivamente per fini statistici dai soggetti del Sistema statistico nazionale e possono, altresì, essere comunicati per finalità di ricerca scientifica alle condizioni e secondo le modalità previste dall'art. 7 del Codice di deontologia per il trattamento di dati personali effettuato nell'ambito del Sistema statistico nazionale e dal regolamento comunitario n. 831/2002. Le stime diffuse in forma aggregata, sono tali da non poter risalire ai soggetti che hanno fornito i dati o a cui si riferiscono.

Copertura e dettaglio territoriale

Le stime del comunicato mensile "Occupati e disoccupati" sono disponibili solo per l'intero territorio nazionale. Le stime trimestrali del comunicato "Il mercato del lavoro" sono prodotte anche per le macroripartizioni geografiche e per le regioni. Le stime annue sono prodotte anche per le province.

Tempestività

Le stime mensili sono prodotte a circa 30 giorni dal mese di riferimento, in forma provvisoria, perché basate su una parte del campione riferito al mese (quasi 18,5 mila famiglie, per un totale di oltre 36 mila individui per il mese di dicembre 2025) e vengono diffuse contestualmente ai dati mensili sulla disoccupazione da parte di Eurostat.

Successivamente, quando vengono prodotte le stime trimestrali (a circa 60 giorni dal trimestre), le stime dei tre mesi vengono ricalcolate sull'intero campione riferito a ciascun mese e diventano così definitive.

Diffusione

A seguito della nuova normativa europea (Regolamento UE 2019/1700), che introduce innovazioni metodologiche e organizzative nell'indagine Forze di Lavoro, le attività di diffusione hanno subito alcune modifiche.

A partire dal comunicato relativo al mese di dicembre 2021 i dati mensili, sia destagionalizzati sia non destagionalizzati, sono disponibili sul data warehouse [IstatData](#) alla categoria "Lavoro e retribuzioni/Offerta di lavoro".

Nel data warehouse IstatData restano comunque disponibili le serie storiche della rilevazione continua sulle forze lavoro dal 1977 fino a tutto il 2020. Si sottolinea ancora una volta che tali stime non sono coerenti con il nuovo regolamento. Dati precedenti al 1977, in particolare dal 1959, anno di avvio dell'indagine sulle forze lavoro, sono presenti nella banca dati Serie storiche <https://seriestoriche.istat.it/>.

Per chiarimenti tecnici e metodologici

Andrea Spizzichino

tel. 06.46732819

spizzich@istat.it

Maurizio Lucarelli

tel. 06.46732615

maurizio.lucarelli@istat.it