



Coordinamento Generale Statistico attuariale

Cassa Integrazione Guadagni e Disoccupazione

**Ore autorizzate per trattamenti di integrazione salariale,
domande e beneficiari di disoccupazione e mobilità**

REPORT MENSILE OTTOBRE 2019

In data 2 Giugno 2019 è stata effettuata la rilettura degli archivi, pertanto i dati pubblicati prima di tale data potrebbero aver subito variazioni

APPENDICE:

Aggiornamento del tasso di utilizzo del numero delle ore CIG autorizzate ("tiraggio")

Ore autorizzate per trattamenti di integrazione salariale, domande e beneficiari di disoccupazione e mobilità

INDICE

Sintesi

Ore autorizzate per trattamenti di integrazione salariale

Cenni normativi

Tav. 1 (Graf. Tav. 1)	Serie storica annuale del numero di ore per tipologia d'intervento - Periodo dal 1980 al 2018
Tav. 2 (Graf Tav. 2)	Serie storica mensile da settembre 2018 delle ore per tipologia d'intervento (valori assoluti e variazioni %)
Tav. 3 (Graf Tav. 3)	Serie storica mensile da settembre 2018 delle ore TOTALI per area geografica (valori assoluti e variazioni %)
Tav. 4	Serie storica mensile da settembre 2018 delle ore di CIG Ordinaria (CIGO) per area geografica (valori assoluti e variazioni %)
Tav. 5	Serie storica mensile da settembre 2018 delle ore di CIG Straordinaria (CIGS) per area geografica (valori assoluti e variazioni %)
Tav. 5 bis	Serie storica mensile da settembre 2018 delle ore di CIGS per solidarietà per area geografica (valori assoluti e variazioni %)
Tav. 6	Serie storica mensile da settembre 2018 delle ore di CIG in Deroga (CIGD) per area geografica (valori assoluti e variazioni %)
Tav. 7 (Graf. Tav. 7)	Numero ore per tipologia d'intervento e qualifica del lavoratore nel mese in esame e nello stesso mese dell'anno precedente (compresi i valori cumulati a settembre)
Tav. 8	Numero ore per tipologia d'intervento e ramo di attività nel mese in esame e nello stesso mese dell'anno precedente (compresi i valori cumulati a settembre)
Tav. 9 (Graf. Tav. 9)	Numero ore TOTALI per regione e area geografica nel mese in esame e nello stesso mese dell'anno precedente (compresi i valori cumulati a settembre)
Tav. 10	Numero ore di CIG Ordinaria (CIGO) per regione e area geografica nel mese in esame e nello stesso mese dell'anno precedente (compresi i valori cumulati a settembre)
Tav. 11	Numero ore di CIG Straordinaria (CIGS) per regione e area geografica nel mese in esame e nello stesso mese dell'anno precedente (compresi i valori cumulati a settembre)
Tav. 11 bis	Numero ore di CIGS per solidarietà per regione e area geografica nel mese in esame e nello stesso mese dell'anno precedente (compresi i valori cumulati a settembre)
Tav. 12	Numero ore di CIG in Deroga (CIGD) per regione e area geografica nel mese in esame e nello stesso mese dell'anno precedente (compresi i valori cumulati a settembre)

Prestazioni di disoccupazione

Cenni normativi

Tav. 13	Serie storica mensile delle domande presentate di NASpl, mobilità e DisColl
Tav. 14	Serie storica mensile delle domande presentate NASpl, mobilità e DisColl
Tav. 15	Distribuzione regionale delle domande di prestazione NASpl
Tav. 16	Serie storica mensile dei beneficiari di ASpl, mini ASpl, NASpl, mobilità e DisColl e beneficiari complessivi annui di disoccupazione agricola

APPENDICE

Appendice

Tiraggio degli anni 2017, 2018 e 2019 (Gennaio-Luglio) - Confronti per tipologia d'intervento
Tiraggio del periodo Gennaio-Luglio degli anni 2017, 2018 e 2019 - Confronti omogenei per tipologia d'intervento

Ore autorizzate per trattamenti di integrazione salariale

Nel mese di settembre 2019 il numero di ore di cassa integrazione complessivamente autorizzate è stato pari a 17,2 milioni, in aumento del 51,9% rispetto allo stesso mese del 2018 (11,3 milioni).

INTERVENTI ORDINARI (CIGO) - Le ore di cassa integrazione ordinaria autorizzate a settembre 2019 sono state 5,7 milioni. Un anno prima, nel mese di settembre 2018, erano state 5,5 milioni: di conseguenza, la variazione tendenziale è pari a +2,7%. In particolare, la variazione tendenziale è stata pari a +10,7% nel settore Industria e -26,7% nel settore Edilizia. La variazione congiunturale registra, nel mese di settembre 2019 rispetto al mese precedente, un incremento pari al 45,2%.

INTERVENTI STRAORDINARI (CIGS) - Il numero di ore di cassa integrazione straordinaria autorizzate a settembre 2019 è stato pari a 11,5 milioni, di cui 5,6 milioni per solidarietà, registrando un incremento pari al 99,2% rispetto allo stesso mese dell'anno precedente, che registrava 5,8 milioni di ore autorizzate.

Nel mese di settembre 2019 rispetto al mese precedente si registra una variazione congiunturale pari al +359,0%.

INTERVENTI IN DEROGA (CIGD) - Gli interventi in deroga sono stati pari a circa 21 mila ore autorizzate a settembre 2019 registrando un decremento del 30,9% se raffrontati con settembre 2018, mese nel quale erano state autorizzate circa 30 mila ore. La variazione congiunturale registra nel mese di settembre 2019 rispetto al mese precedente un incremento pari al 126,4%.

I dati relativi alla fruizione delle integrazioni salariali degli ultimi anni non sono agevolmente confrontabili in quanto risentono delle modifiche sostanziali e procedurali introdotte dalla riforma globale di tale istituto.

Il d. lgs. 148/2015 ha introdotto importanti novità in materia di integrazioni salariali sia per le aziende che per i lavoratori.

Per quanto riguarda le aziende:

- Introduzione di un nuovo concetto di unità produttiva;
- Modifica circa la durata delle prestazioni: la durata massima complessiva dei trattamenti Ordinari e Straordinari non può superare i 24 mesi nel quinquennio mobile. Nel caso del settore edile la durata massima è di 30 mesi. Le ore di CIGO autorizzate non possono eccedere il limite di un terzo delle ore ordinarie lavorabili nel biennio mobile, con riferimento a tutti i lavoratori dell'unità produttiva mediamente occupati nel semestre precedente la domanda.

Per quanto riguarda i lavoratori:

- Nella platea dei beneficiari vengono inclusi anche gli apprendisti assunti con contratto di apprendistato professionalizzante.
- Introduzione del requisito soggettivo dell'anzianità di effettivo lavoro, cioè, alla data di presentazione della domanda, il lavoratore deve aver maturato un'anzianità di almeno 90 giorni presso l'unità produttiva per la quale è richiesto il trattamento.

Inoltre a partire dal 1° gennaio 2016 vengono abolite le commissioni provinciali per l'autorizzazione delle ore di CIGO; l'autorizzazione dei trattamenti ordinari viene disposta direttamente dalla Sede INPS territorialmente competente. Per quanto riguarda la CIGS a partire dal 1° gennaio 2016 viene esclusa come causale di autorizzazione la cessazione dell'attività produttiva dell'azienda o di un ramo di essa.

Prestazioni di disoccupazione

Il primo maggio 2015 è entrata in vigore la "Nuova prestazione di Assicurazione Sociale per l'Impiego" (NASpl), che sostituisce le indennità di disoccupazione ASpl e mini ASpl. Pertanto le domande di prestazione che si riferiscono ad eventi di disoccupazione involontaria verificatisi entro il 30 aprile 2015 continuano ad essere classificate come ASpl o mini ASpl, mentre le domande che si riferiscono ad eventi di disoccupazione involontaria verificatisi a partire dal 1^o maggio 2015, sono classificate come NASpl.

In via sperimentale a decorrere dal 1 gennaio 2015 è stata introdotta una prestazione (DisColl) avente lo scopo di fornire un sostegno al reddito dei collaboratori coordinati e continuativi, anche a progetto, iscritti in via esclusiva alla Gestione separata dell'Inps . Dal 1 luglio 2017 è diventata una prestazione strutturale (Legge n.81 del 22 maggio 2017 art.7).

Nel mese di agosto 2019 sono state presentate 99.127 domande di NASpl, 14 di mobilità e 2.256 di DisColl per un totale di 101.397 domande, segnando un decremento del 11,8% rispetto al mese di agosto 2018 (114.910 domande).

Ore autorizzate per trattamenti di integrazione salariale

Cenni normativi

La **Cassa Integrazione Guadagni** è una prestazione finalizzata a sostituire o integrare la retribuzione ed è destinata ai lavoratori sospesi dal lavoro o che operano con orario ridotto a causa di difficoltà produttive dell'azienda. Possono usufruire dell'integrazione salariale gli operai, gli impiegati e i quadri mentre sono esclusi i dirigenti gli apprendisti e i lavoratori a domicilio.

La **CIGO** (Cassa Integrazione Guadagni Ordinaria) è rivolta alle aziende industriali non edili e alle aziende industriali ed artigiane dell'edilizia e del settore lapideo che sospendono o riducono l'attività aziendale a causa di eventi temporanei e transitori quali ad es. la mancanza di commesse, le avversità atmosferiche. Può essere concessa per 13 settimane, più eventuali proroghe fino a 12 mesi; in determinate aree territoriali il limite è elevato a 24 mesi.

L'intervento di **CIGS** (Cassa Integrazione Guadagni Straordinaria) può essere richiesto per ristrutturazione, riorganizzazione e riconversione aziendale, per crisi aziendale di particolare rilevanza sociale e in caso di procedure concorsuali, quali fallimento, liquidazione coatta amministrativa, ecc. La CIGS è destinata ad aziende con, in media, più di 15 dipendenti nel semestre precedente la richiesta di intervento; le aziende sono quelle dei settori industriali ed edili, dell'artigianato dell'indotto (cioè con un solo committente destinatario di CIGS), dei servizi di mensa e ristorazione dell'indotto, delle cooperative agricole; ed inoltre ad imprese commerciali con più di 200 dipendenti (in regime transitorio anche con numero di dipendenti da 51 a 200), ad imprese editrici di giornali per i quali si prescinde dal limite dei 15 dipendenti, imprese di spedizioni e trasporto del terziario e ad agenzie di viaggi e turismo, ciascuna con più di 50 dipendenti.

Sono definiti "in deroga" i trattamenti di integrazione salariale (**CIGD**), destinati ai lavoratori (compresi apprendisti, interinali e lavoratori a domicilio) di imprese escluse dalla Cassa Integrazione Guadagni ordinaria e straordinaria. La CIG in deroga alla vigente normativa è concessa nei casi in cui alcuni settori (tessile, abbigliamento, calzaturiero, orafo, ecc) versino in grave crisi occupazionale. Essa può durare al massimo 12 mesi e il suo ammontare può arrivare fino all'80% della retribuzione. Lo strumento della cassa integrazione guadagni in deroga permette quindi, senza modificare la normativa che regola la CIG, di concedere i trattamenti di integrazione salariale anche a tipologie di aziende e lavoratori che ne sono esclusi.

Il d. lgs. 148/2015 ha introdotto importanti novità in materia di integrazioni salariali. Di seguito le più rilevanti: La durata massima complessiva dei trattamenti Ordinari e Straordinari non può superare i 24 mesi nel quinquennio mobile. Nel caso del settore edile la durata massima è di 30 mesi. Nella platea dei beneficiari vengono inclusi anche gli apprendisti assunti con contratto di apprendistato professionalizzante. A partire dal 1° gennaio 2016 vengono abolite le commissioni provinciali per l'autorizzazione delle ore di CIGO; l'autorizzazione dei trattamenti ordinari viene disposta direttamente dalla Sede INPS territorialmente competente. Per quanto riguarda la CIGS a partire dal 1° gennaio 2016 viene esclusa come causale di autorizzazione la cessazione dell'attività produttiva dell'azienda o di un ramo di essa.

ORE AUTORIZZATE PER TRATTAMENTI DI INTEGRAZIONE SALARIALE

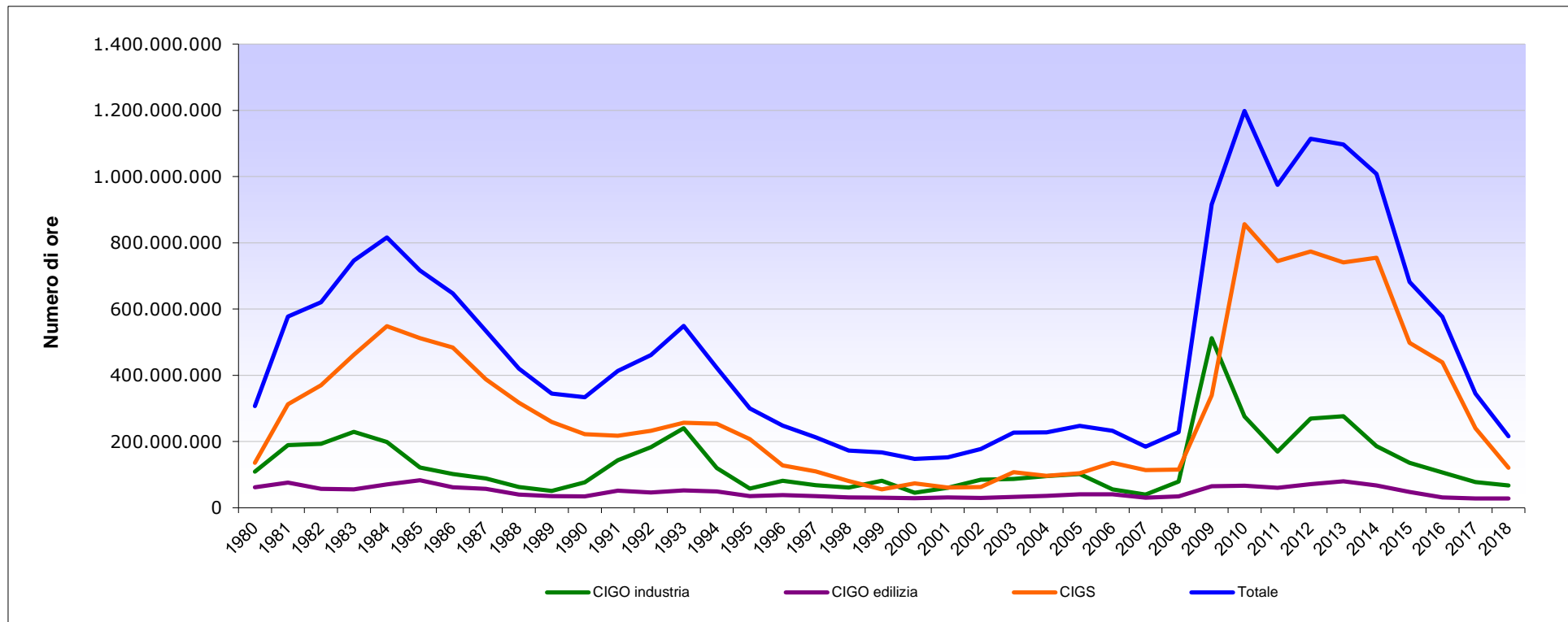
1 - Serie storica annuale del numero di ore per tipologia d'intervento - Periodo dal 1980 al 2019 (Gennaio-Settembre)

ANNI	CIG Ordinaria		Totale CIGO	CIG Straordinaria (*)	COMPLESSO	Variazione %
	Industria	Edilizia				
1980	109.338.181	61.946.012	171.284.193	135.852.891	307.137.084	
1981	189.014.432	76.170.947	265.185.379	312.559.489	577.744.868	88%
1982	193.205.105	56.980.817	250.185.922	370.105.563	620.291.485	7%
1983	229.250.408	55.701.479	284.951.887	461.565.957	746.517.844	20%
1984	198.280.247	70.103.980	268.384.227	548.113.068	816.497.295	9%
1985	121.707.904	82.816.095	204.523.999	512.106.735	716.630.734	-12%
1986	101.667.328	61.805.961	163.473.289	483.882.943	647.356.232	-10%
1987	88.782.891	56.970.472	145.753.363	388.093.679	533.847.042	-18%
1988	62.575.786	39.966.393	102.542.179	317.575.990	420.118.169	-21%
1989	50.965.548	35.182.530	86.148.078	258.810.675	344.958.753	-18%
1990	76.926.600	34.549.738	111.476.338	222.217.400	333.693.738	-3%
1991	143.644.804	51.694.576	195.339.380	217.536.402	412.875.782	24%
1992	182.983.716	46.147.031	229.130.747	232.212.731	461.343.478	12%
1993	240.301.503	52.219.231	292.520.734	256.875.663	549.396.397	19%
1994	119.652.052	48.899.762	168.551.814	253.767.063	422.318.877	-23%
1995	57.899.359	34.801.708	92.701.067	207.165.338	299.866.405	-29%
1996	81.764.959	38.129.179	119.894.138	128.191.620	248.085.758	-17%
1997	68.233.484	34.902.186	103.135.670	109.406.901	212.542.571	-14%
1998	60.781.111	31.171.581	91.952.692	80.461.378	172.414.070	-19%
1999	81.206.560	30.129.699	111.336.259	55.797.416	167.133.675	-3%
2000	44.971.736	28.471.422	73.443.158	73.732.088	147.175.246	-12%
2001	60.211.285	31.294.175	91.505.460	60.747.556	152.253.016	3%
2002	84.656.408	29.611.493	114.267.901	62.877.102	177.145.003	16%
2003	87.106.964	32.926.221	120.033.185	107.125.070	227.158.255	28%
2004	95.215.647	36.060.570	131.276.217	96.316.368	227.592.585	0%
2005	101.589.686	40.891.436	142.481.122	104.524.746	247.005.868	9%
2006	55.776.618	40.832.291	96.608.909	136.039.509	232.648.418	-6%
2007	40.102.397	30.551.172	70.653.569	113.699.717	184.353.286	-21%
2008	78.740.758	34.344.512	113.085.270	115.262.321	228.347.591	24%
2009	512.128.899	64.586.207	576.715.106	339.395.331	916.110.437	301%
2010	275.480.648	66.346.315	341.826.963	856.712.507	1.198.539.470	31%
2011	169.547.721	60.223.137	229.770.858	745.070.730	974.841.588	-19%
2012	269.425.161	70.907.934	340.333.095	773.559.500	1.113.892.595	14%
2013	276.534.340	80.128.693	356.663.033	740.543.247	1.097.206.280	-1%
2014	185.949.543	67.608.418	253.557.961	754.787.352	1.008.345.313	-8%
2015	135.834.010	47.942.212	183.776.222	498.249.431	682.025.653	-32%
2016	106.444.561	31.126.735	137.571.296	439.132.607	576.703.903	-15%
2017	77.129.251	27.759.230	104.888.481	240.141.228	345.029.709	-40%
2018	67.532.014	28.124.881	95.656.895	120.352.572	216.009.467	-37%
2019 (Gennaio-Settembre)	54.353.434	15.715.212	70.068.646	116.550.310	186.618.956	

(*) Comprensiva della CIGS in deroga

ORE AUTORIZZATE PER TRATTAMENTI DI INTEGRAZIONE SALARIALE

Serie storica del numero di ore per tipologia d'intervento - Periodo dal 1980 al 2018



INPS - Coordinamento Generale Statistico Attuariale

ORE AUTORIZZATE PER TRATTAMENTI DI INTEGRAZIONE SALARIALE

2 - Serie storica mensile delle ore per tipologia d'intervento nei mesi sottoindicati

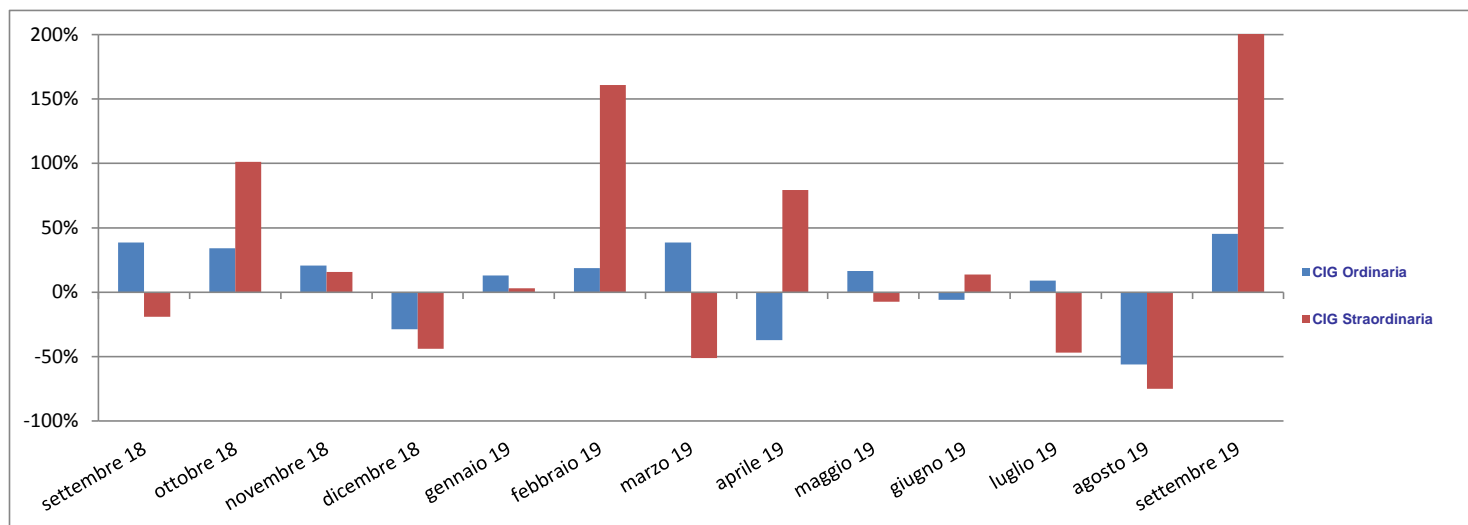
TIPO DI INTERVENTO	ore autorizzate (valori assoluti)												
	settembre 18	ottobre 18	novembre 18	dicembre 18	gennaio 19	febbraio 19	marzo 19	aprile 19	maggio 19	giugno 19	luglio 19	agosto 19	settembre 19
CIG Ordinaria	5.503.303	7.385.109	8.917.306	6.349.947	7.173.357	8.518.555	11.810.867	7.419.176	8.636.935	8.118.731	8.847.531	3.891.704	5.651.790
CIG Straordinaria	5.785.004	11.631.528	13.464.543	7.567.044	7.791.596	20.318.086	9.959.119	17.852.560	16.540.632	18.831.749	10.025.875	2.510.074	11.521.573
<i>di cui Solidarietà</i>	2.146.819	4.586.554	5.294.143	3.303.551	1.710.671	10.964.092	5.155.930	4.264.019	11.382.890	5.167.951	3.727.660	869.860	5.642.940
CIG in Deroga	30.322	78.921	59.684	47.212	188.753	105.500	11.632	19.602	30.647	629.181	183.503	9.261	20.967
TOTALE	11.318.629	19.095.558	22.441.533	13.964.203	15.153.706	28.942.141	21.781.618	25.291.338	25.208.214	27.579.661	19.056.909	6.411.039	17.194.330

TIPO DI INTERVENTO	variazioni tendenziali (valori %)												
	settembre 18 / settembre 17	ottobre 18 / ottobre 17	novembre 18 / novembre 17	dicembre 18 / dicembre 17	gennaio 19 / gennaio 18	febbraio 19 / febbraio 18	marzo 19 / marzo 18	aprile 19 / aprile 18	maggio 19 / maggio 18	giugno 19 / giugno 18	luglio 19 / luglio 18	agosto 19 / agosto 18	settembre 19 / settembre 18
CIG Ordinaria	-25,7%	-24,1%	13,8%	-36,1%	4,9%	-11,9%	20,8%	-18,2%	-20,1%	-17,2%	17,0%	-1,9%	2,7%
CIG Straordinaria	-38,9%	-51,5%	-29,4%	-17,4%	-20,8%	61,3%	-8,9%	91,8%	35,0%	99,8%	50,2%	-64,9%	99,2%
<i>di cui Solidarietà</i>	-58,2%	-57,2%	-47,5%	-32,0%	-68,3%	94,3%	-6,7%	-28,3%	49,9%	0,4%	37,4%	-78,8%	162,9%
CIG in Deroga	-98,7%	-93,8%	-93,3%	-92,2%	-58,5%	-86,1%	-98,4%	-97,4%	-95,3%	451,7%	317,5%	19,6%	-30,9%
TOTALE	-41,2%	-45,4%	-19,3%	-29,1%	-11,5%	25,7%	1,5%	32,3%	6,3%	42,6%	33,5%	-42,3%	51,9%

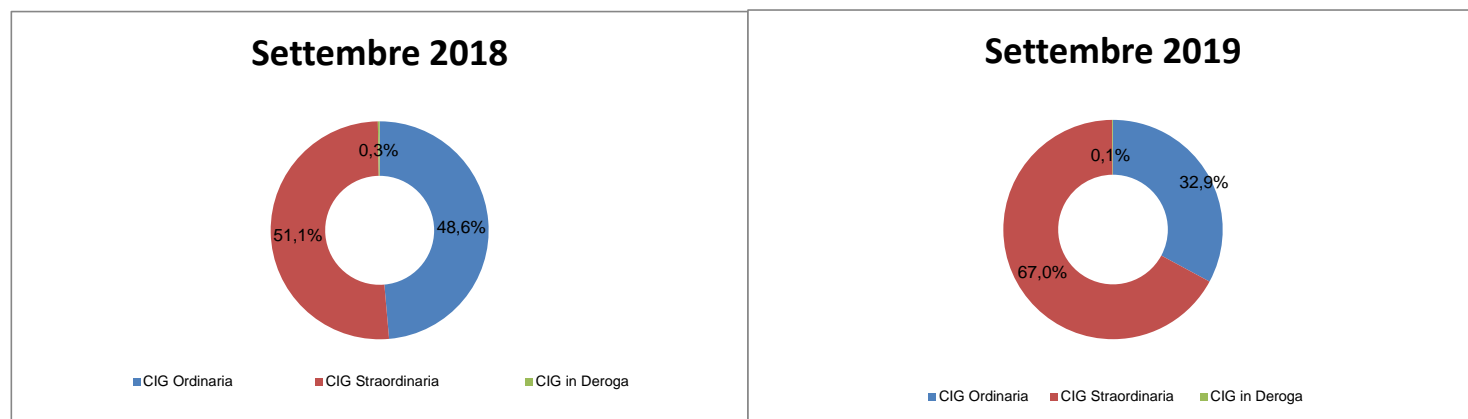
TIPO DI INTERVENTO	variazioni congiunturali (valori %)												
	settembre 18 / agosto 18	ottobre 18 / settembre 18	novembre 18 / ottobre 18	dicembre 18 / novembre 18	gennaio 19 / dicembre 18	febbraio 19 / gennaio 19	marzo 19 / febbraio 19	aprile 19 / marzo 19	maggio 19 / aprile 19	giugno 19 / maggio 19	luglio 19 / giugno 19	agosto 19 / luglio 19	settembre 19 / agosto 19
CIG Ordinaria	38,7%	34,2%	20,7%	-28,8%	13,0%	18,8%	38,6%	-37,2%	16,4%	-6,0%	9,0%	-56,0%	45,2%
CIG Straordinaria	-19,0%	101,1%	15,8%	-43,8%	3,0%	160,8%	-51,0%	79,3%	-7,3%	13,9%	-46,8%	-75,0%	359,0%
<i>di cui Solidarietà</i>	-47,6%	113,6%	15,4%	-37,6%	-48,2%	540,9%	-53,0%	-17,3%	167,0%	-54,6%	-27,9%	-76,7%	548,7%
CIG in Deroga	291,6%	160,3%	-24,4%	-20,9%	299,8%	-44,1%	-89,0%	68,5%	56,3%	1953,0%	-70,8%	-95,0%	126,4%
TOTALE	1,8%	68,7%	17,5%	-37,8%	8,5%	91,0%	-24,7%	16,1%	-0,3%	9,4%	-30,9%	-66,4%	168,2%

ORE AUTORIZZATE PER TRATTAMENTI DI INTEGRAZIONE SALARIALE

Variazioni congiunturali per tipologia d'intervento nel periodo Settembre 2018 - Settembre 2019



Distribuzione percentuale delle ore autorizzate per tipologia d'intervento nei mesi di Settembre 2018 e 2019



ORE AUTORIZZATE PER TRATTAMENTI DI INTEGRAZIONE SALARIALE

3 - Serie storica mensile delle ore TOTALI per area geografica nei mesi sottoindicati

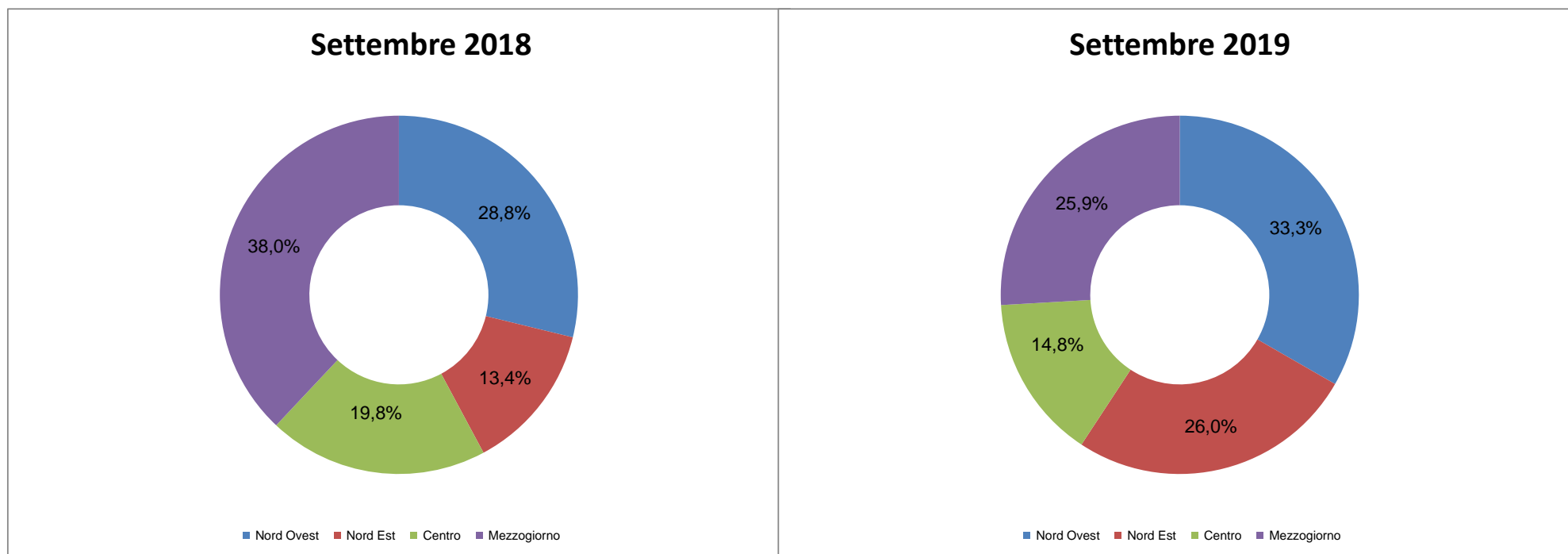
Area Geografica	ore autorizzate (valori assoluti)												
	settembre 18	ottobre 18	novembre 18	dicembre 18	gennaio 19	febbraio 19	marzo 19	aprile 19	maggio 19	giugno 19	luglio 19	agosto 19	settembre 19
ITALIA	11.318.629	19.095.558	22.441.533	13.964.203	15.153.706	28.942.141	21.781.618	25.291.338	25.208.214	27.579.661	19.056.909	6.411.039	17.194.330
<i>Nord Ovest</i>	3.261.584	6.677.511	6.378.349	3.918.507	5.164.886	9.194.912	6.625.730	4.746.768	5.333.409	8.060.420	5.911.390	2.616.727	5.724.711
<i>Nord Est</i>	1.511.037	3.966.146	4.130.302	1.904.189	2.267.095	2.847.886	4.176.310	4.104.723	3.815.351	4.348.616	3.603.697	1.268.137	4.463.475
<i>Centro</i>	2.246.730	3.904.538	4.026.098	3.299.879	3.550.024	8.311.348	6.005.935	5.986.265	4.240.240	8.106.720	3.898.711	1.185.879	2.550.597
<i>Mezzogiorno</i>	4.299.278	4.547.363	7.906.784	4.841.628	4.171.701	8.587.995	4.973.643	10.453.582	11.819.214	7.063.905	5.643.111	1.340.296	4.455.547

Area Geografica	variazioni tendenziali (valori %)												
	settembre 18 / settembre 17	ottobre 18 / ottobre 17	novembre 18 / novembre 17	dicembre 18 / dicembre 17	gennaio 19 / gennaio 18	febbraio 19 / febbraio 18	marzo 19 / marzo 18	aprile 19 / aprile 18	maggio 19 / maggio 18	giugno 19 / giugno 18	luglio 19 / luglio 18	agosto 19 / agosto 18	settembre 19 / settembre 18
ITALIA	-41,2%	-45,4%	-19,3%	-29,1%	-11,5%	25,7%	1,5%	32,3%	6,3%	42,6%	33,5%	-42,3%	51,9%
<i>Nord Ovest</i>	-32,2%	-26,4%	-26,3%	-39,8%	-1,4%	39,4%	-15,6%	-12,6%	-41,5%	24,3%	48,9%	-15,0%	75,5%
<i>Nord Est</i>	-42,2%	-23,1%	33,4%	-32,9%	-19,9%	-47,0%	3,3%	17,0%	-6,4%	1,2%	6,0%	-20,4%	195,4%
<i>Centro</i>	-53,0%	-61,3%	-38,8%	-4,2%	-9,6%	68,7%	17,6%	46,8%	-12,1%	43,6%	-7,4%	-72,7%	13,5%
<i>Mezzogiorno</i>	-39,0%	-57,3%	-16,6%	-29,9%	-18,7%	40,1%	11,5%	71,3%	107,2%	142,1%	109,2%	-36,2%	3,6%

Area Geografica	variazioni congiunturali (valori %)												
	settembre 18 / agosto 18	ottobre 18 / settembre 18	novembre 18 / ottobre 18	dicembre 18 / novembre 18	gennaio 19 / dicembre 18	febbraio 19 / gennaio 19	marzo 19 / febbraio 19	aprile 19 / marzo 19	maggio 19 / aprile 19	giugno 19 / maggio 19	luglio 19 / giugno 19	agosto 19 / luglio 19	settembre 19 / agosto 19
ITALIA	1,8%	68,7%	17,5%	-37,8%	8,5%	91,0%	-24,7%	16,1%	-0,3%	9,4%	-30,9%	-66,4%	168,2%
<i>Nord Ovest</i>	5,9%	104,7%	-4,5%	-38,6%	31,8%	78,0%	-27,9%	-28,4%	12,4%	51,1%	-26,7%	-55,7%	118,8%
<i>Nord Est</i>	-5,1%	162,5%	4,1%	-53,9%	19,1%	25,6%	46,6%	-1,7%	-7,0%	14,0%	-17,1%	-64,8%	252,0%
<i>Centro</i>	-48,3%	73,8%	3,1%	-18,0%	7,6%	134,1%	-27,7%	-0,3%	-29,2%	91,2%	-51,9%	-69,6%	115,1%
<i>Mezzogiorno</i>	104,5%	5,8%	73,9%	-38,8%	-13,8%	105,9%	-42,1%	110,2%	13,1%	-40,2%	-20,1%	-76,2%	232,4%

ORE AUTORIZZATE PER TRATTAMENTI DI INTEGRAZIONE SALARIALE

Distribuzione delle ore autorizzate TOTALI per area geografica nei mesi di Settembre 2018 e 2019



ORE AUTORIZZATE PER TRATTAMENTI DI INTEGRAZIONE SALARIALE

4 - Serie storica mensile delle ore di CIG Ordinaria (CIGO) per area geografica nei mesi sottoindicati

Area Geografica	ore autorizzate (valori assoluti)												
	settembre 18	ottobre 18	novembre 18	dicembre 18	gennaio 19	febbraio 19	marzo 19	aprile 19	maggio 19	giugno 19	luglio 19	agosto 19	settembre 19
ITALIA	5.503.303	7.385.109	8.917.306	6.349.947	7.173.357	8.518.555	11.810.867	7.419.176	8.636.935	8.118.731	8.847.531	3.891.704	5.651.790
<i>Nord Ovest</i>	1.719.338	2.457.270	2.809.986	2.497.936	2.332.730	3.047.715	3.773.888	2.274.121	3.539.644	2.745.736	2.611.964	1.288.106	1.587.746
<i>Nord Est</i>	1.156.491	1.776.874	1.822.878	1.366.757	1.524.902	1.989.776	2.399.728	2.037.556	2.294.132	2.128.953	1.685.606	994.739	1.672.892
<i>Centro</i>	1.233.522	1.780.958	2.237.080	945.837	1.779.351	1.568.254	3.033.863	1.087.446	1.068.024	912.585	2.783.772	626.583	1.190.037
<i>Mezzogiorno</i>	1.393.952	1.370.007	2.047.362	1.539.417	1.536.374	1.912.810	2.603.388	2.020.053	1.735.135	2.331.457	1.766.189	982.276	1.201.115

Area Geografica	variazioni tendenziali (valori %)												
	settembre 18 / settembre 17	ottobre 18 / ottobre 17	novembre 18 / novembre 17	dicembre 18 / dicembre 17	gennaio 19 / gennaio 18	febbraio 19 / febbraio 18	marzo 19 / marzo 18	aprile 19 / aprile 18	maggio 19 / maggio 18	giugno 19 / giugno 18	luglio 19 / luglio 18	agosto 19 / agosto 18	settembre 19 / settembre 18
ITALIA	-25,7%	-24,1%	13,8%	-36,1%	4,9%	-11,9%	20,8%	-18,2%	-20,1%	-17,2%	17,0%	-1,9%	2,7%
<i>Nord Ovest</i>	-32,2%	-37,8%	-14,9%	-35,9%	-11,2%	-5,1%	15,3%	-23,6%	9,7%	-12,3%	11,2%	15,5%	-7,7%
<i>Nord Est</i>	-10,1%	-10,6%	32,2%	-5,0%	19,3%	-12,4%	-15,2%	-9,4%	-16,6%	-23,6%	-19,1%	-27,6%	44,7%
<i>Centro</i>	12,1%	-6,7%	50,1%	-41,6%	59,1%	-15,3%	87,0%	-39,0%	-61,2%	-50,1%	79,4%	-18,7%	-3,5%
<i>Mezzogiorno</i>	-43,8%	-27,4%	23,1%	-48,3%	-15,2%	-18,0%	26,6%	-1,8%	-16,5%	13,1%	12,1%	38,8%	-13,8%

Area Geografica	variazioni congiunturali (valori %)												
	settembre 18 / agosto 18	ottobre 18 / settembre 18	novembre 18 / ottobre 18	dicembre 18 / novembre 18	gennaio 19 / dicembre 18	febbraio 19 / gennaio 19	marzo 19 / febbraio 19	aprile 19 / marzo 19	maggio 19 / aprile 19	giugno 19 / maggio 19	luglio 19 / giugno 19	agosto 19 / luglio 19	settembre 19 / agosto 19
ITALIA	38,7%	34,2%	20,7%	-28,8%	13,0%	18,8%	38,6%	-37,2%	16,4%	-6,0%	9,0%	-56,0%	45,2%
<i>Nord Ovest</i>	54,2%	42,9%	14,4%	-11,1%	-6,6%	30,7%	23,8%	-39,7%	55,6%	-22,4%	-4,9%	-50,7%	23,3%
<i>Nord Est</i>	-15,9%	53,6%	2,6%	-25,0%	11,6%	30,5%	20,6%	-15,1%	12,6%	-7,2%	-20,8%	-41,0%	68,2%
<i>Centro</i>	60,1%	44,4%	25,6%	-57,7%	88,1%	-11,9%	93,5%	-64,2%	-1,8%	-14,6%	205,0%	-77,5%	89,9%
<i>Mezzogiorno</i>	97,0%	-1,7%	49,4%	-24,8%	-0,2%	24,5%	36,1%	-22,4%	-14,1%	34,4%	-24,2%	-44,4%	22,3%

ORE AUTORIZZATE PER TRATTAMENTI DI INTEGRAZIONE SALARIALE

5 - Serie storica mensile delle ore di CIG Straordinaria* (CIGS) per area geografica nei mesi sottoindicati

Area Geografica	ore autorizzate (valori assoluti)												
	settembre 18	ottobre 18	novembre 18	dicembre 18	gennaio 19	febbraio 19	marzo 19	aprile 19	maggio 19	giugno 19	luglio 19	agosto 19	settembre 19
ITALIA	5.785.004	11.631.528	13.464.543	7.567.044	7.791.596	20.318.086	9.959.119	17.852.560	16.540.632	18.831.749	10.025.875	2.510.074	11.521.573
<i>Nord Ovest</i>	1.531.401	4.213.465	3.567.361	1.420.571	2.832.156	6.146.088	2.851.842	2.472.647	1.793.393	5.310.549	3.296.791	1.328.021	4.136.965
<i>Nord Est</i>	348.954	2.183.820	2.307.424	536.320	741.451	858.008	1.774.838	2.066.959	1.521.219	2.131.939	1.901.946	266.576	2.786.663
<i>Centro</i>	1.003.736	2.106.046	1.743.323	2.314.166	1.586.886	6.674.122	2.972.072	4.880.630	3.145.531	7.064.305	1.080.822	557.457	1.360.560
<i>Mezzogiorno</i>	2.900.913	3.128.197	5.846.435	3.295.987	2.631.103	6.639.868	2.360.367	8.432.324	10.080.489	4.324.956	3.746.316	358.020	3.237.385

Area Geografica	variazioni tendenziali (valori %)												
	settembre 18 / settembre 17	ottobre 18 / ottobre 17	novembre 18 / novembre 17	dicembre 18 / dicembre 17	gennaio 19 / gennaio 18	febbraio 19 / febbraio 18	marzo 19 / marzo 18	aprile 19 / aprile 18	maggio 19 / maggio 18	giugno 19 / giugno 18	luglio 19 / luglio 18	agosto 19 / agosto 18	settembre 19 / settembre 18
ITALIA	-38,9%	-51,5%	-29,4%	-17,4%	-20,8%	61,3%	-8,9%	91,8%	35,0%	99,8%	50,2%	-64,9%	99,2%
<i>Nord Ovest</i>	-28,9%	-8,4%	-31,9%	-45,4%	8,5%	81,9%	-37,4%	5,7%	-69,5%	58,4%	103,5%	-32,4%	170,1%
<i>Nord Est</i>	-63,8%	-29,5%	43,8%	-59,6%	-52,1%	-71,3%	49,0%	65,0%	14,8%	41,3%	44,5%	23,5%	698,6%
<i>Centro</i>	-71,6%	-73,1%	-63,9%	45,5%	-36,5%	120,5%	-10,1%	119,9%	58,6%	88,1%	-59,0%	-84,4%	35,5%
<i>Mezzogiorno</i>	2,8%	-63,0%	-21,1%	-9,5%	-17,2%	107,3%	25,9%	141,1%	228,6%	436,2%	241,3%	-74,2%	11,6%

Area Geografica	variazioni congiunturali (valori %)												
	settembre 18 / agosto 18	ottobre 18 / settembre 18	novembre 18 / ottobre 18	dicembre 18 / novembre 18	gennaio 19 / dicembre 18	febbraio 19 / gennaio 19	marzo 19 / febbraio 19	aprile 19 / marzo 19	maggio 19 / aprile 19	giugno 19 / maggio 19	luglio 19 / giugno 19	agosto 19 / luglio 19	settembre 19 / agosto 19
ITALIA	-19,0%	101,1%	15,8%	-43,8%	3,0%	160,8%	-51,0%	79,3%	-7,3%	13,9%	-46,8%	-75,0%	359,0%
<i>Nord Ovest</i>	-22,0%	175,1%	-15,3%	-60,2%	99,4%	117,0%	-53,6%	-13,3%	-27,5%	196,1%	-37,9%	-59,7%	211,5%
<i>Nord Est</i>	61,7%	525,8%	5,7%	-76,8%	38,2%	15,7%	106,9%	16,5%	-26,4%	40,1%	-10,8%	-86,0%	945,4%
<i>Centro</i>	-71,9%	109,8%	-17,2%	32,7%	-31,4%	320,6%	-55,5%	64,2%	-35,6%	124,6%	-84,7%	-48,4%	144,1%
<i>Mezzogiorno</i>	108,7%	7,8%	86,9%	-43,6%	-20,2%	152,4%	-64,5%	257,2%	19,5%	-57,1%	-13,4%	-90,4%	804,2%

* Inclusive le ore autorizzate per Solidarietà

ORE AUTORIZZATE PER TRATTAMENTI DI INTEGRAZIONE SALARIALE

5 bis - Serie storica mensile delle ore di CIGS per Solidarietà per area geografica nei mesi sottoindicati

Area Geografica	ore autorizzate (valori assoluti)												
	settembre 18	ottobre 18	novembre 18	dicembre 18	gennaio 19	febbraio 19	marzo 19	aprile 19	maggio 19	giugno 19	luglio 19	agosto 19	settembre 19
ITALIA	2.146.819	4.586.554	5.294.143	3.303.551	1.710.671	10.964.092	5.155.930	4.264.019	11.382.890	5.167.951	3.727.660	869.860	5.642.940
<i>Nord Ovest</i>	452.282	1.216.627	2.415.263	734.496	580.284	3.548.524	1.534.851	1.333.184	806.139	1.715.772	866.159	413.361	1.818.850
<i>Nord Est</i>	133.928	369.147	391.483	117.415	244.279	300.357	888.007	440.394	305.199	1.106.246	707.079	47.298	1.234.845
<i>Centro</i>	706.515	446.782	912.343	402.673	272.201	6.243.523	1.922.921	1.658.653	1.834.909	1.056.175	577.131	260.004	1.022.714
<i>Mezzogiorno</i>	854.094	2.553.998	1.575.054	2.048.967	613.907	871.688	810.151	831.788	8.436.643	1.289.758	1.577.291	149.197	1.566.531

Area Geografica	variazioni tendenziali (valori %)												
	settembre 18 / settembre 17	ottobre 18 / ottobre 17	novembre 18 / novembre 17	dicembre 18 / dicembre 17	gennaio 19 / gennaio 18	febbraio 19 / febbraio 18	marzo 19 / marzo 18	aprile 19 / aprile 18	maggio 19 / maggio 18	giugno 19 / giugno 18	luglio 19 / luglio 18	agosto 19 / agosto 18	settembre 19 / settembre 18
ITALIA	-58,2%	-57,2%	-47,5%	-32,0%	-68,3%	94,3%	-6,7%	-28,3%	49,9%	0,4%	37,4%	-78,8%	162,9%
<i>Nord Ovest</i>	-68,8%	-63,0%	-31,3%	-32,1%	-69,0%	168,7%	-31,2%	26,1%	-81,7%	21,4%	89,9%	-18,3%	302,1%
<i>Nord Est</i>	-79,2%	-59,6%	-64,2%	-84,7%	-14,7%	-71,2%	55,2%	-51,6%	-62,9%	33,8%	-41,8%	-63,5%	822,0%
<i>Centro</i>	-20,9%	-75,4%	-68,5%	-66,4%	-76,1%	315,4%	23,9%	45,7%	154,3%	-56,7%	-5,9%	-92,0%	44,8%
<i>Mezzogiorno</i>	-60,2%	-45,5%	-38,7%	13,0%	-70,8%	-51,0%	-31,0%	-70,7%	409,7%	176,5%	268,1%	-31,3%	83,4%

Area Geografica	variazioni congiunturali (valori %)												
	settembre 18 / agosto 18	ottobre 18 / settembre 18	novembre 18 / ottobre 18	dicembre 18 / novembre 18	gennaio 19 / dicembre 18	febbraio 19 / gennaio 19	marzo 19 / febbraio 19	aprile 19 / marzo 19	maggio 19 / aprile 19	giugno 19 / maggio 19	luglio 19 / giugno 19	agosto 19 / luglio 19	settembre 19 / agosto 19
ITALIA	-47,6%	113,6%	15,4%	-37,6%	-48,2%	540,9%	-53,0%	-17,3%	167,0%	-54,6%	-27,9%	-76,7%	548,7%
<i>Nord Ovest</i>	-10,6%	169,0%	98,5%	-69,6%	-21,0%	511,5%	-56,7%	-13,1%	-39,5%	112,8%	-49,5%	-52,3%	340,0%
<i>Nord Est</i>	3,3%	175,6%	6,1%	-70,0%	108,0%	23,0%	195,7%	-50,4%	-30,7%	262,5%	-36,1%	-93,3%	2510,8%
<i>Centro</i>	-78,2%	-36,8%	104,2%	-55,9%	-32,4%	2193,7%	-69,2%	-13,7%	10,6%	-42,4%	-45,4%	-54,9%	293,3%
<i>Mezzogiorno</i>	293,3%	199,0%	-38,3%	30,1%	-70,0%	42,0%	-7,1%	2,7%	914,3%	-84,7%	22,3%	-90,5%	950,0%

ORE AUTORIZZATE PER TRATTAMENTI DI INTEGRAZIONE SALARIALE

6 - Serie storica mensile delle ore di CIG in Deroga (CIGD) per area geografica nei mesi sottoindicati

Area Geografica	ore autorizzate (valori assoluti)												
	settembre 18	ottobre 18	novembre 18	dicembre 18	gennaio 19	febbraio 19	marzo 19	aprile 19	maggio 19	giugno 19	luglio 19	agosto 19	settembre 19
ITALIA	30.322	78.921	59.684	47.212	188.753	105.500	11.632	19.602	30.647	629.181	183.503	9.261	20.967
<i>Nord Ovest</i>	10.845	6.776	1.002	-	-	1.109	-	-	372	4.135	2.635	600	-
<i>Nord Est</i>	5.592	5.452	-	1.112	742	102	1.744	208	-	87.724	16.145	6.822	3.920
<i>Centro</i>	9.472	17.534	45.695	39.876	183.787	68.972	-	18.189	26.685	129.830	34.117	1.839	-
<i>Mezzogiorno</i>	4.413	49.159	12.987	6.224	4.224	35.317	9.888	1.205	3.590	407.492	130.606	-	17.047

Area Geografica	variazioni tendenziali (valori %)												
	settembre 18 / settembre 17	ottobre 18 / ottobre 17	novembre 18 / novembre 17	dicembre 18 / dicembre 17	gennaio 19 / gennaio 18	febbraio 19 / febbraio 18	marzo 19 / marzo 18	aprile 19 / aprile 18	maggio 19 / maggio 18	giugno 19 / giugno 18	luglio 19 / luglio 18	agosto 19 / agosto 18	settembre 19 / settembre 18
ITALIA	-98,7%	-93,8%	-93,3%	-92,2%	-58,5%	-86,1%	-98,4%	-97,4%	-95,3%	451,7%	317,5%	19,6%	-30,9%
<i>Nord Ovest</i>	-91,0%	-98,7%	-99,1%	-100,0%	-100,0%	-83,8%	-100,0%	-100,0%	-96,4%	761,5%	498,9%	-43,5%	-
<i>Nord Est</i>	-98,5%	-92,5%	-100,0%	-98,5%	-38,1%	-99,9%	-92,4%	-97,0%	-100,0%	2286,4%	-	191,2%	-29,9%
<i>Centro</i>	-93,8%	-95,0%	-82,5%	-82,9%	-40,9%	45,0%	-100,0%	-75,6%	-69,6%	116,1%	79,0%	-	-
<i>Mezzogiorno</i>	-99,7%	-84,4%	-96,8%	-97,8%	-97,0%	-94,1%	-98,1%	-99,8%	-99,4%	718,2%	434,1%	-100,0%	286,3%

Area Geografica	variazioni congiunturali (valori %)												
	settembre 18 / agosto 18	ottobre 18 / settembre 18	novembre 18 / ottobre 18	dicembre 18 / novembre 18	gennaio 19 / dicembre 18	febbraio 19 / gennaio 19	marzo 19 / febbraio 19	aprile 19 / marzo 19	maggio 19 / aprile 19	giugno 19 / maggio 19	luglio 19 / giugno 19	agosto 19 / luglio 19	settembre 19 / agosto 19
ITALIA	291,6%	160,3%	-24,4%	-20,9%	299,8%	-44,1%	-89,0%	68,5%	56,3%	1953,0%	-70,8%	-95,0%	126,4%
<i>Nord Ovest</i>	921,2%	-37,5%	-85,2%	-100,0%	-	-	-100,0%	-	-	1011,6%	-36,3%	-77,2%	-
<i>Nord Est</i>	138,7%	-2,5%	-100,0%	-	-33,3%	-86,3%	1609,8%	-88,1%	-100,0%	-	-81,6%	-57,7%	-42,5%
<i>Centro</i>	-	85,1%	160,6%	-12,7%	360,9%	-62,5%	-100,0%	-	46,7%	386,5%	-73,7%	-94,6%	-100,0%
<i>Mezzogiorno</i>	1,7%	1014,0%	-73,6%	-52,1%	-32,1%	736,1%	-72,0%	-87,8%	197,9%	11250,8%	-67,9%	-100,0%	-

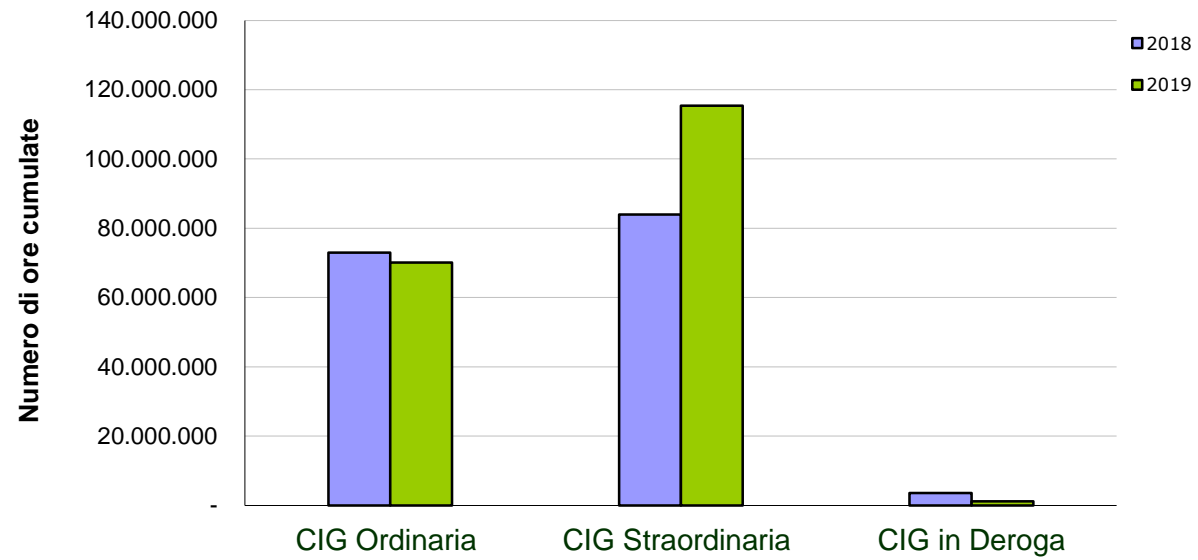
ORE AUTORIZZATE PER TRATTAMENTI DI INTEGRAZIONE SALARIALE

7 - Numero ore per tipologia d'intervento e qualifica del lavoratore nel mese e nel periodo sottoindicato

TIPO DI INTERVENTO Qualifica del lavoratore	SETTEMBRE			Valori cumulati GENNAIO - SETTEMBRE		gen-set 2019 / gen-set 2018
	2018	2019	settembre 19 / settembre 18 Variazione %	2018	2019	Variazione %
CIG Ordinaria	5.503.303	5.651.790	2,70%	73.004.533	70.068.646	-4,02%
Operai	4.643.414	4.676.221	0,71%	62.237.492	59.471.679	-4,44%
Impiegati	859.889	975.569	13,45%	10.767.041	10.596.967	-1,58%
CIG Straordinaria	5.785.004	11.521.573	99,16%	83.946.508	115.351.264	37,41%
Operai	3.256.488	8.659.540	165,92%	46.397.697	80.639.257	73,80%
Impiegati	2.528.516	2.862.033	13,19%	37.548.811	34.712.007	-7,55%
CIG in Deroga	30.322	20.967	-30,85%	3.557.132	1.199.046	-66,29%
Operai	13.372	19.847	48,42%	2.206.472	1.041.281	-52,81%
Impiegati	16.950	1.120	-93,39%	1.350.660	157.765	-88,32%
TOTALE	11.318.629	17.194.330	51,91%	160.508.173	186.618.956	16,27%
Operai	7.913.274	13.355.608	68,77%	110.841.661	141.152.217	27,35%
Impiegati	3.405.355	3.838.722	12,73%	49.666.512	45.466.739	-8,46%

ORE AUTORIZZATE PER TRATTAMENTI DI INTEGRAZIONE SALARIALE

Confronto per tipologia di intervento tra i periodi
Gennaio-Settembre 2018 e Gennaio-Settembre 2019



ORE AUTORIZZATE PER TRATTAMENTI DI INTEGRAZIONE SALARIALE

8 - Numero ore per tipologia d'intervento e ramo di attività, nel mese e nel periodo sottoindicato

TIPO DI INTERVENTO Rami di attività	SETTEMBRE		settembre 19 / settembre 18	Valori cumulati GENNAIO - SETTEMBRE		gen-set 2019 / gen-set 2018
	2018	2019	Variazione %	2018	2019	Variazione %
CIG Ordinaria	5.503.303	5.651.790	2,70%	73.004.533	70.068.646	-4,02%
Industria	4.319.576	4.783.502	10,74%	49.081.771	54.353.434	10,74%
Edilizia	1.183.727	868.288	-26,65%	23.922.762	15.715.212	-34,31%
CIG Straordinaria	5.785.004	11.521.573	99,16%	83.946.508	115.351.264	37,41%
Industria	4.650.738	9.857.373	111,95%	69.221.243	99.707.534	44,04%
Edilizia	269.466	380.117	41,06%	1.926.661	4.565.549	136,97%
Artigianato	7.488	-	-	27.645	-	-
Commercio	857.312	1.284.083	49,78%	12.770.959	11.038.116	-13,57%
Rami vari*	-	-	-	-	40.065	-
CIG in Deroga	30.322	20.967	-30,85%	3.557.132	1.199.046	-66,29%
Industria	3.076	4.870	58,32%	1.756.545	544.069	-69,03%
Edilizia	2.752	3.920	42,44%	55.058	24.342	-55,79%
Artigianato	8.289	344	-95,85%	216.293	173.608	-19,73%
Commercio	16.205	11.833	-26,98%	1.514.505	456.537	-69,86%
Rami vari*	-	-	-	14.731	490	-96,67%
TOTALE	11.318.629	17.194.330	51,91%	160.508.173	186.618.956	16,27%
Industria	8.973.390	14.645.745	63,21%	120.059.559	154.605.037	28,77%
Edilizia	1.455.945	1.252.325	-13,99%	25.904.481	20.305.103	-21,62%
Artigianato	15.777	344	-97,82%	243.938	173.608	-28,83%
Commercio	873.517	1.295.916	48,36%	14.285.464	11.494.653	-19,54%
Rami vari*	-	-	-	14.731	40.555	175,30%

* Credito, Enti Pubblici, Agricoltura, ecc.

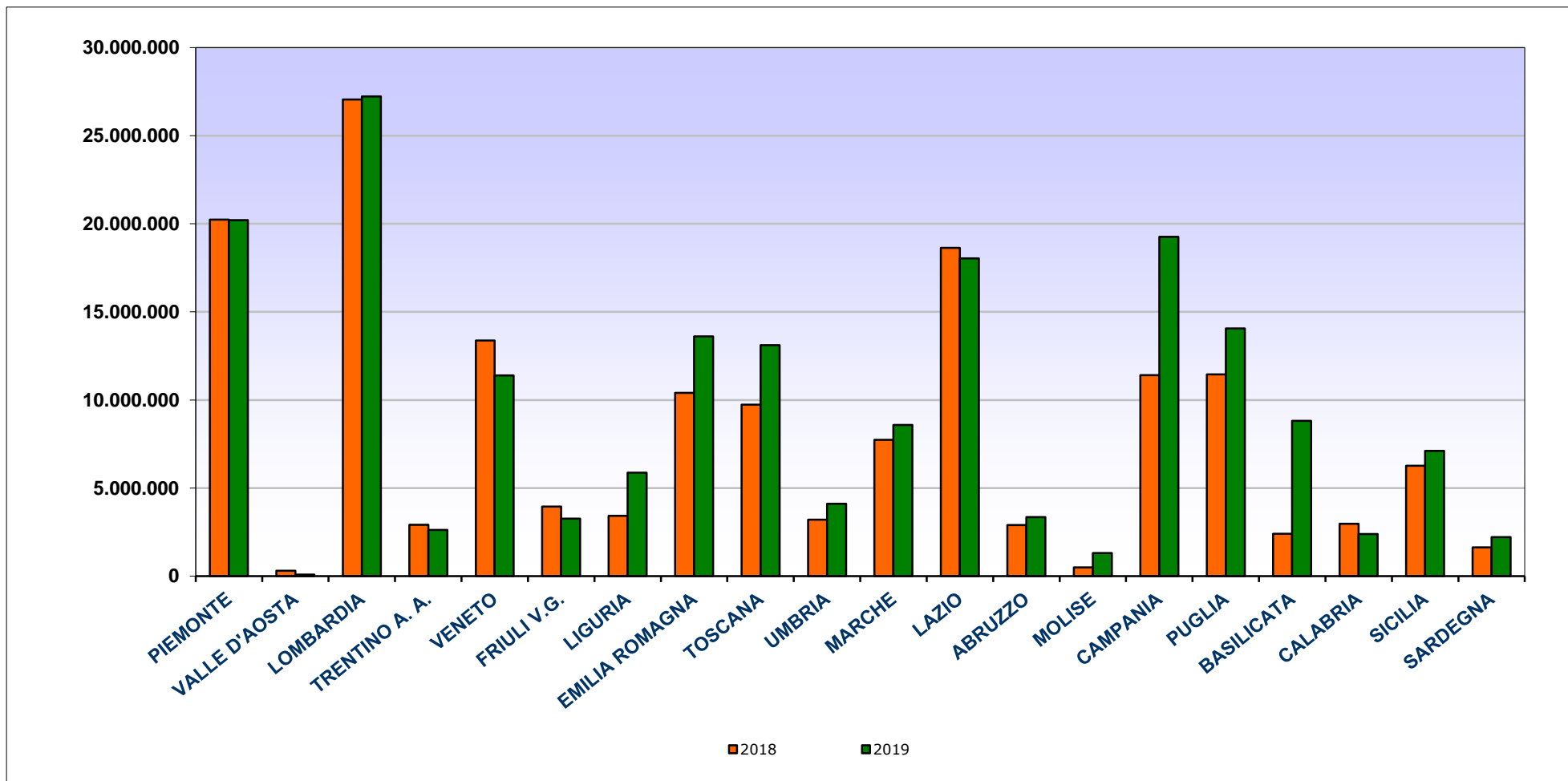
ORE AUTORIZZATE PER TRATTAMENTI DI INTEGRAZIONE SALARIALE

9 - Numero ore TOTALI per regione e area geografica nel mese e nel periodo sottoindicato

REGIONE	SETTEMBRE			Valori cumulati GENNAIO - SETTEMBRE		gen-set 2019 / gen-set 2018
	2018	2019	settembre 19 / settembre 18 Variazione %	2018	2019	Variazione %
PIEMONTE	761.039	2.506.275	229,32%	20.229.623	20.198.383	-0,15%
VALLE D'AOSTA	3.954	6.721	69,98%	313.321	84.057	-73,17%
LOMBARDIA	2.253.112	2.937.457	30,37%	27.057.934	27.228.957	0,63%
TRENTINO A. A.	103.136	139.209	34,98%	2.919.482	2.631.885	-9,85%
VENETO	702.085	1.199.956	70,91%	13.369.772	11.395.998	-14,76%
FRIULI V.G.	161.873	1.124.421	594,63%	3.944.370	3.259.208	-17,37%
LIGURIA	243.479	274.258	12,64%	3.419.543	5.867.556	71,59%
EMILIA ROMAGNA	543.943	1.999.889	267,67%	10.402.520	13.608.199	30,82%
TOSCANA	479.733	292.086	-39,11%	9.727.254	13.118.488	34,86%
UMBRIA	96.750	245.780	154,04%	3.201.316	4.104.105	28,20%
MARCHE	490.503	1.563.317	218,72%	7.740.968	8.576.503	10,79%
LAZIO	1.179.744	449.414	-61,91%	18.638.363	18.036.623	-3,23%
ABRUZZO	214.747	288.909	34,53%	2.908.116	3.354.958	15,37%
MOLISE	18.874	168.858	794,66%	492.600	1.311.698	166,28%
CAMPANIA	1.417.361	1.948.643	37,48%	11.403.368	19.256.946	68,87%
PUGLIA	1.197.837	620.887	-48,17%	11.448.074	14.054.429	22,77%
BASILICATA	181.183	200.757	10,80%	2.407.864	8.816.638	266,16%
CALABRIA	359.914	397.755	10,51%	2.976.794	2.395.131	-19,54%
SICILIA	868.976	768.814	-11,53%	6.267.996	7.104.316	13,34%
SARDEGNA	40.386	60.924	50,85%	1.638.895	2.214.878	35,14%
ITALIA	11.318.629	17.194.330	51,91%	160.508.173	186.618.956	16,27%
<i>Nord Ovest</i>	<i>3.261.584</i>	<i>5.724.711</i>	<i>75,52%</i>	<i>51.020.421</i>	<i>53.378.953</i>	<i>4,62%</i>
<i>Nord Est</i>	<i>1.511.037</i>	<i>4.463.475</i>	<i>195,39%</i>	<i>30.636.144</i>	<i>30.895.290</i>	<i>0,85%</i>
<i>Centro</i>	<i>2.246.730</i>	<i>2.550.597</i>	<i>13,52%</i>	<i>39.307.901</i>	<i>43.835.719</i>	<i>11,52%</i>
<i>Mezzogiorno</i>	<i>4.299.278</i>	<i>4.455.547</i>	<i>3,63%</i>	<i>39.543.707</i>	<i>58.508.994</i>	<i>47,96%</i>

ORE AUTORIZZATE PER TRATTAMENTI DI INTEGRAZIONE SALARIALE

Numero delle ore autorizzate per regione nei periodi Gennaio-Settembre 2018 e Gennaio-Settembre 2019



ORE AUTORIZZATE PER TRATTAMENTI DI INTEGRAZIONE SALARIALE

10 - Numero ore di CIG Ordinaria (CIGO) per regione e area geografica nel mese e nel periodo sottoindicato

REGIONE	SETTEMBRE			Valori cumulati GENNAIO - SETTEMBRE		gen-set 2019 / gen-set 2018
	2018	2019	settembre 19 / settembre 18 Variazione %	2018	2019	Variazione %
PIEMONTE	344.337	553.507	60,75%	9.501.909	9.050.045	-4,76%
VALLE D'AOSTA	3.954	6.721	69,98%	297.699	84.057	-71,76%
LOMBARDIA	1.256.001	988.430	-21,30%	12.674.414	13.354.907	5,37%
TRENTINO A. A.	85.638	63.321	-26,06%	2.667.488	2.283.922	-14,38%
VENETO	496.921	801.979	61,39%	8.592.166	7.629.981	-11,20%
FRIULI V.G.	75.615	105.877	40,02%	1.730.824	1.245.435	-28,04%
LIGURIA	115.046	39.088	-66,02%	1.157.278	712.641	-38,42%
EMILIA ROMAGNA	498.317	701.715	40,82%	5.793.245	5.568.946	-3,87%
TOSCANA	266.345	233.129	-12,47%	3.629.529	2.932.289	-19,21%
UMBRIA	89.406	245.780	174,90%	1.954.733	1.639.519	-16,13%
MARCHE	458.239	445.429	-2,80%	3.875.272	3.878.147	0,07%
LAZIO	419.532	265.699	-36,67%	5.054.410	5.599.960	10,79%
ABRUZZO	65.319	175.077	168,03%	1.421.042	1.583.512	11,43%
MOLISE	18.874	120.162	536,65%	389.761	976.069	150,43%
CAMPANIA	670.746	394.153	-41,24%	4.841.811	6.481.824	33,87%
PUGLIA	224.808	248.550	10,56%	4.144.545	3.323.887	-19,80%
BASILICATA	114.613	131.317	14,57%	1.756.735	1.168.825	-33,47%
CALABRIA	27.909	65.452	134,52%	748.996	528.429	-29,45%
SICILIA	231.297	63.472	-72,56%	2.241.168	1.500.645	-33,04%
SARDEGNA	40.386	2.932	-92,74%	531.508	525.606	-1,11%
ITALIA	5.503.303	5.651.790	2,70%	73.004.533	70.068.646	-4,02%
<i>Nord Ovest</i>	<i>1.719.338</i>	<i>1.587.746</i>	<i>-7,65%</i>	<i>23.631.300</i>	<i>23.201.650</i>	<i>-1,82%</i>
<i>Nord Est</i>	<i>1.156.491</i>	<i>1.672.892</i>	<i>44,65%</i>	<i>18.783.723</i>	<i>16.728.284</i>	<i>-10,94%</i>
<i>Centro</i>	<i>1.233.522</i>	<i>1.190.037</i>	<i>-3,53%</i>	<i>14.513.944</i>	<i>14.049.915</i>	<i>-3,20%</i>
<i>Mezzogiorno</i>	<i>1.393.952</i>	<i>1.201.115</i>	<i>-13,83%</i>	<i>16.075.566</i>	<i>16.088.797</i>	<i>0,08%</i>

ORE AUTORIZZATE PER TRATTAMENTI DI INTEGRAZIONE SALARIALE

11 - Numero ore di CIG Straordinaria (CIGS) per regione e area geografica nel mese e nel periodo sottoindicato

REGIONE	SETTEMBRE		settembre 19 / settembre 18	Valori cumulati GENNAIO - SETTEMBRE		gen-set 2019 / gen-set 2018
	2018	2019	Variazione %	2018	2019	Variazione %
PIEMONTE	407.875	1.952.768	378,77%	10.708.501	11.145.172	4,08%
VALLE D'AOSTA	-	-	-	15.622	-	-
LOMBARDIA	996.016	1.949.027	95,68%	14.266.928	13.872.365	-2,77%
TRENTINO A. A.	17.498	75.888	333,70%	251.569	328.986	30,77%
VENETO	205.164	397.977	93,98%	4.770.579	3.759.234	-21,20%
FRIULI V.G.	81.199	1.018.544	1154,38%	2.194.349	2.010.693	-8,37%
LIGURIA	127.510	235.170	84,43%	2.238.590	5.150.915	130,10%
EMILIA ROMAGNA	45.093	1.294.254	2770,19%	4.482.013	7.950.686	77,39%
TOSCANA	213.388	58.957	-72,37%	5.835.924	10.179.915	74,44%
UMBRIA	7.344	-	-	1.237.011	2.282.860	84,55%
MARCHE	28.392	1.117.888	3837,33%	3.692.914	4.615.084	24,97%
LAZIO	754.612	183.715	-75,65%	13.238.559	12.244.526	-7,51%
ABRUZZO	149.016	113.832	-23,61%	1.280.077	1.735.631	35,59%
MOLISE	-	48.696	-	101.501	332.337	227,42%
CAMPANIA	746.615	1.554.490	108,21%	6.473.455	12.772.866	97,31%
PUGLIA	973.029	372.337	-61,73%	5.687.924	10.321.086	81,46%
BASILICATA	66.570	69.440	4,31%	645.577	7.647.813	1084,65%
CALABRIA	328.744	332.303	1,08%	2.165.553	1.862.585	-13,99%
SICILIA	636.939	701.287	10,10%	3.574.506	5.595.144	56,53%
SARDEGNA	-	45.000	-	1.085.356	1.543.366	42,20%
ITALIA	5.785.004	11.521.573	99,16%	83.946.508	115.351.264	37,41%
<i>Nord Ovest</i>	<i>1.531.401</i>	<i>4.136.965</i>	<i>170,14%</i>	<i>27.229.641</i>	<i>30.168.452</i>	<i>10,79%</i>
<i>Nord Est</i>	<i>348.954</i>	<i>2.786.663</i>	<i>698,58%</i>	<i>11.698.510</i>	<i>14.049.599</i>	<i>20,10%</i>
<i>Centro</i>	<i>1.003.736</i>	<i>1.360.560</i>	<i>35,55%</i>	<i>24.004.408</i>	<i>29.322.385</i>	<i>22,15%</i>
<i>Mezzogiorno</i>	<i>2.900.913</i>	<i>3.237.385</i>	<i>11,60%</i>	<i>21.013.949</i>	<i>41.810.828</i>	<i>98,97%</i>

ORE AUTORIZZATE PER TRATTAMENTI DI INTEGRAZIONE SALARIALE

11 bis - Numero ore di CIGS per solidarietà per regione e area geografica nel mese e nel periodo sottoindicato

REGIONE	SETTEMBRE			Valori cumulati GENNAIO - SETTEMBRE		gen-set 2019 / gen-set 2018
	2018	2019	settembre 19 / settembre 18 Variazione %	2018	2019	Variazione %
PIEMONTE	287.821	1.616.019	461,47%	5.249.232	7.073.569	34,75%
VALLE D'AOSTA	-	-	-	5.286	-	-
LOMBARDIA	164.461	143.192	-12,93%	7.626.900	5.394.128	-29,27%
TRENTINO A. A.	11.200	1.008	-91,00%	168.673	192.951	14,39%
VENETO	108.554	39.830	-63,31%	1.750.087	1.074.895	-38,58%
FRIULI V.G.	5.109	1.010.114	19671,27%	1.683.007	1.689.349	0,38%
LIGURIA	-	59.639	-	818.544	149.427	-81,74%
EMILIA ROMAGNA	9.065	183.893	1928,60%	2.335.528	2.316.509	-0,81%
TOSCANA	137.568	38.573	-71,96%	3.416.256	3.459.161	1,26%
UMBRIA	7.344	-	-	184.723	574.853	211,20%
MARCHE	11.752	803.126	6733,95%	2.859.237	2.616.445	-8,49%
LAZIO	549.851	181.015	-67,08%	6.596.695	8.197.772	24,27%
ABRUZZO	115.736	29.992	-74,09%	667.543	868.394	30,09%
MOLISE	-	48.542	-	101.501	88.823	-12,49%
CAMPANIA	279.657	805.923	188,18%	4.354.181	3.896.535	-10,51%
PUGLIA	159.026	281.740	77,17%	2.081.712	1.238.150	-40,52%
BASILICATA	-	69.440	-	393.567	7.375.787	1774,09%
CALABRIA	269.026	209.525	-22,12%	1.232.575	773.943	-37,21%
SICILIA	30.649	76.369	149,17%	2.016.766	1.296.585	-35,71%
SARDEGNA	-	45.000	-	667.104	608.737	-8,75%
ITALIA	2.146.819	5.642.940	162,85%	44.209.117	48.886.013	10,58%
<i>Nord Ovest</i>	<i>452.282</i>	<i>1.818.850</i>	<i>302,15%</i>	<i>13.699.962</i>	<i>12.617.124</i>	<i>-7,90%</i>
<i>Nord Est</i>	<i>133.928</i>	<i>1.234.845</i>	<i>822,02%</i>	<i>5.937.295</i>	<i>5.273.704</i>	<i>-11,18%</i>
<i>Centro</i>	<i>706.515</i>	<i>1.022.714</i>	<i>44,75%</i>	<i>13.056.911</i>	<i>14.848.231</i>	<i>13,72%</i>
<i>Mezzogiorno</i>	<i>854.094</i>	<i>1.566.531</i>	<i>83,41%</i>	<i>11.514.949</i>	<i>16.146.954</i>	<i>40,23%</i>

ORE AUTORIZZATE PER TRATTAMENTI DI INTEGRAZIONE SALARIALE

12 - Numero ore di CIG in Deroga (CIGD) per regione e area geografica nel mese e nel periodo sottoindicato

REGIONE	SETTEMBRE		settembre 19 / settembre 18	Valori cumulati GENNAIO - SETTEMBRE		gen-set 2019 / gen-set 2018
	2018	2019	Variazione %	2018	2019	Variazione %
PIEMONTE	8.827	-	-	19.213	3.166	-83,52%
VALLE D'AOSTA	-	-	-	-	-	-
LOMBARDIA	1.095	-	-	116.592	1.685	-98,55%
TRENTINO A. A.	-	-	-	425	18.977	4365,18%
VENETO	-	-	-	7.027	6.783	-3,47%
FRIULI V.G.	5.059	-	-	19.197	3.080	-83,96%
LIGURIA	923	-	-	23.675	4.000	-83,10%
EMILIA ROMAGNA	533	3.920	635,46%	127.262	88.567	-30,41%
TOSCANA	-	-	-	261.801	6.284	-97,60%
UMBRIA	-	-	-	9.572	181.726	1798,52%
MARCHE	3.872	-	-	172.782	83.272	-51,81%
LAZIO	5.600	-	-	345.394	192.137	-44,37%
ABRUZZO	412	-	-	206.997	35.815	-82,70%
MOLISE	-	-	-	1.338	3.292	146,04%
CAMPANIA	-	-	-	88.102	2.256	-97,44%
PUGLIA	-	-	-	1.615.605	409.456	-74,66%
BASILICATA	-	-	-	5.552	-	-
CALABRIA	3.261	-	-	62.245	4.117	-93,39%
SICILIA	740	4.055	447,97%	452.322	8.527	-98,11%
SARDEGNA	-	12.992	-	22.031	145.906	562,28%
ITALIA	30.322	20.967	-30,85%	3.557.132	1.199.046	-66,29%
<i>Nord Ovest</i>	<i>10.845</i>	<i>-</i>	<i>-</i>	<i>159.480</i>	<i>8.851</i>	<i>-94,45%</i>
<i>Nord Est</i>	<i>5.592</i>	<i>3.920</i>	<i>-29,90%</i>	<i>153.911</i>	<i>117.407</i>	<i>-23,72%</i>
<i>Centro</i>	<i>9.472</i>	<i>-</i>	<i>-</i>	<i>789.549</i>	<i>463.419</i>	<i>-41,31%</i>
<i>Mezzogiorno</i>	<i>4.413</i>	<i>17.047</i>	<i>286,29%</i>	<i>2.454.192</i>	<i>609.369</i>	<i>-75,17%</i>

Prestazioni di disoccupazione e mobilità

Cenni normativi

La **NASpl** è una prestazione economica che sostituisce l'indennità di disoccupazione denominata Assicurazione Sociale per l'Impiego (ASpl). È una prestazione erogata a favore dei lavoratori dipendenti che abbiano perduto involontariamente l'occupazione, per gli eventi di disoccupazione che si verificano dal 1° maggio 2015.

Sono coperti da tutela tutti i lavoratori dipendenti ad eccezione degli operai agricoli (coperti da specifica tutela) e i lavoratori a tempo indeterminato della pubblica amministrazione. Il lavoratore che perde involontariamente il lavoro può beneficiare della prestazione se, in stato di disoccupazione, può far valere almeno 13 settimane di contribuzione nei quattro anni precedenti l'inizio del periodo di disoccupazione e almeno trenta giornate di lavoro effettivo nei dodici mesi che precedono l'inizio del periodo di disoccupazione.

La prestazione prevede una durata pari alla metà delle settimane di contribuzione contro la disoccupazione nei quattro anni precedenti l'inizio del periodo di disoccupazione non considerando i periodi di contribuzione che hanno già dato luogo a prestazioni di disoccupazione precedenti. La durata massima è di 24 mesi.

La **mobilità** è un intervento a sostegno di particolari categorie di lavoratori licenziati da aziende in difficoltà che garantisce al lavoratore un' indennità sostitutiva della retribuzione e ne favorisce il reinserimento nel mondo del lavoro. L'indennità spetta ai lavoratori a tempo indeterminato con qualifica di operaio, impiegato o quadro, licenziati, collocati in mobilità e iscritti nelle relative liste, in possesso di un'anzianità aziendale di almeno 12 mesi, di cui almeno sei di effettivo lavoro.

La prestazione riguarda i lavoratori delle seguenti tipologie di imprese:

- imprese industriali che hanno impiegato mediamente più di 15 dipendenti nell'ultimo semestre;
- imprese commerciali che hanno impiegato mediamente più di 200 dipendenti nell'ultimo semestre;
- cooperative che rientrano nell'ambito della disciplina della mobilità, che hanno impiegato mediamente più di 15 dipendenti nell'ultimo semestre;
- imprese artigiane dell'indotto, nel solo caso in cui anche l'azienda committente ha fatto ricorso alla mobilità;
- aziende commerciali che hanno impiegato mediamente tra 50 e 200 dipendenti nell'ultimo semestre;
- agenzie di viaggio e turismo che hanno impiegato mediamente più di 50 dipendenti nell'ultimo semestre;
- imprese di vigilanza che hanno impiegato mediamente più di 15 dipendenti nell'ultimo semestre.

Dal 01.01.2005 al personale, anche viaggiante, dei vettori aerei e delle società da questi derivanti, indipendentemente dal limite numerico dei dipendenti occupati nell'ultimo semestre.

Prestazioni di disoccupazione

13 - Serie storica mensile delle domande presentate di NASpl, mobilità e DisColl

TIPO INTERVENTO	domande presentate												
	agosto 18	settembre 18	ottobre 18	novembre 18	dicembre 18	gennaio 19	febbraio 19	marzo 19	aprile 19	maggio 19	giugno 19	luglio 19	agosto 19
Mobilità	314	382	236	97	53	44	81	28	7	157	171	236	14
NASPI	112.449	221.314	306.619	219.492	124.772	198.348	111.375	103.976	118.554	102.826	135.286	293.729	99.127
DisColl	2.147	1.358	1.883	3.035	1.466	2.244	1.463	1.096	1.178	1.182	2.471	3.982	2.256
TOTALE	114.910	223.054	308.738	222.624	126.291	200.636	112.919	105.100	119.739	104.165	137.928	297.947	101.397

Prestazioni di disoccupazione

14 - Serie storica mensile delle domande presentate di NASpI, mobilità e DisColl

Periodo gennaio 2016 -agosto 2019 (Dati provvisori definiti sulla base dei dati di archivio al 2 ottobre 2019)

ANNO	Numero domande mensili													Totale gennaio-agosto	Totale annuo
	Tipologia di beneficio	Gennaio	Febbraio	Marzo	Aprile	Maggio	Giugno	Luglio	Agosto	Settembre	Ottobre	Novembre	Dicembre		
ANNO 2016															
Mobilità	5.632	4.319	3.802	5.828	5.584	5.529	4.953	4.808	3.841	4.987	4.638	12.422	40.455	66.343	
NASpI*	143.735	101.896	95.028	107.946	89.902	121.345	231.856	96.439	213.392	252.718	195.978	125.543	988.147	1.775.778	
DisColl	3.828	2.058	1.124	1.121	975	1.805	2.901	1.819	1.406	1.325	1.237	1.084	15.631	20.683	
Totale	153.195	108.273	99.954	114.895	96.461	128.679	239.710	103.066	218.639	259.030	201.853	139.049	1.044.233	1.862.804	
ANNO 2017															
Mobilità	9.047	1.833	2.579	1.785	850	201	132	48	95	177	313	246	16.475	17.306	
NASpI*	155.755	103.679	110.125	102.735	95.701	131.740	250.980	103.392	217.103	282.817	208.251	124.968	1.054.107	1.887.246	
DisColl	1.668	800	237	564	1.236	2.370	4.072	2.156	1.253	1.427	2.703	1.566	13.103	20.052	
Totale	166.470	106.312	112.941	105.084	97.787	134.311	255.184	105.596	218.451	284.421	211.267	126.780	1.083.685	1.924.604	
ANNO 2018															
Mobilità	112	111	430	2.288	1.540	815	298	314	382	236	97	53	5.908	6.676	
NASpI*	174.595	108.028	105.617	118.371	100.078	139.408	276.034	112.449	221.314	306.619	219.492	124.772	1.134.580	2.006.777	
DisColl	2.035	1.318	1.191	1.194	1.154	2.179	3.532	2.147	1.358	1.883	3.035	1.466	14.750	22.492	
Totale	176.742	109.457	107.238	121.853	102.772	142.402	279.864	114.910	223.054	308.738	222.624	126.291	1.155.238	2.035.945	
ANNO 2019															
Mobilità	44	81	28	7	157	171	236	14					738	738	
NASpI*	198.348	111.375	103.976	118.554	102.826	135.286	293.729	99.127					1.163.221	1.163.221	
DisColl	2.244	1.463	1.096	1.178	1.182	2.471	3.982	2.256					15.872	15.872	
Totale	200.636	112.919	105.100	119.739	104.165	137.928	297.947	101.397					1.179.831	1.179.831	
Variazione % 2018/2017															
Mobilità	-98,8%	-93,9%	-83,3%	28,2%	81,2%	305,5%	125,8%	554,2%	302,1%	33,3%	-69,0%	-78,5%	-64,1%	-61,4%	
NASpI	12,1%	4,2%	-4,1%	15,2%	4,6%	5,8%	10,0%	8,8%	1,9%	8,4%	5,4%	-0,2%	7,6%	6,3%	
DisColl	22,0%	64,8%	402,5%	111,7%	-6,6%	-8,1%	-13,3%	-0,4%	8,4%	32,0%	12,3%	-6,4%	12,6%	12,2%	
Totale	6,2%	3,0%	-5,0%	16,0%	5,1%	6,0%	9,7%	8,8%	2,1%	8,5%	5,4%	-0,4%	6,6%	5,8%	
Variazione % 2019/2018															
Mobilità	-60,7%	-27,0%	-93,5%	-99,7%	-89,8%	-79,0%	-20,8%	-95,5%					-87,5%	-88,9%	
NASpI	13,6%	3,1%	-1,6%	0,2%	2,7%	-3,0%	6,4%	-11,8%					2,5%	-42,0%	
DisColl	10,3%	11,0%	-8,0%	-1,3%	2,4%	13,4%	12,7%	5,1%					7,6%	-29,4%	
Totale	13,5%	3,2%	-2,0%	-1,7%	1,4%	-3,1%	6,5%	-11,8%					2,1%	-42,0%	

INPS - Coordinamento Generale Statistico Attuariale

* Da maggio 2015 è entrata in vigore la "Nuova prestazione di Assicurazione Sociale per l'Impiego" (NASpI), che sostituisce le indennità di disoccupazione ASpI e mini ASpI. Pertanto le domande di prestazioni di disoccupazione involontaria che si riferiscono a rapporti di lavoro con data di cessazione entro il 30 aprile 2015 continuano ad essere classificate come ASpI o mini ASpI, mentre le domande che si riferiscono a rapporti di lavoro cessati a partire dal 1° maggio 2015 sono classificate come NASpI.

Prestazioni di disoccupazione

15 - Distribuzione regionale delle domande di prestazione NASpI*

Mesi presentazione domanda: gennaio 2017-agosto 2019 (dati provvisori definiti sulla base dei dati di archivio al 2 ottobre 2019)

REGIONE	Domande presentate da gennaio a dicembre 2017	Domande presentate da gennaio a dicembre 2018	Domande presentate da gennaio a agosto 2019
Piemonte	103.583	112.185	77.181
Valle d'Aosta	6.737	6.975	4.365
Liguria	50.057	53.916	26.196
Lombardia	233.269	245.593	166.472
Trentino-Alto Adige	65.938	66.274	32.866
Veneto	146.185	154.668	85.512
Friuli-Venezia Giulia	35.142	38.648	22.410
Emilia-Romagna	149.661	160.325	87.814
Toscana	126.867	135.411	71.040
Umbria	23.659	25.434	16.916
Marche	52.358	55.940	31.959
Lazio	153.193	158.977	104.506
Abruzzo	51.862	55.597	30.572
Molise	10.166	11.099	6.669
Campania	205.154	215.258	124.809
Puglia	138.626	152.200	81.085
Basilicata	20.683	22.425	12.681
Calabria	67.586	72.512	41.233
Sicilia	161.585	174.936	101.711
Sardegna	84.935	88.404	37.224
ITALIA	1.887.246	2.006.777	1.163.221
NORD OVEST	393.646	418.669	274.214
NORD EST	396.926	419.915	228.602
CENTRO	356.077	375.762	224.421
MEZZOGIORNO	740.597	792.431	435.984

INPS - Coordinamento Generale Statistico Attuariale

* Da maggio 2015 è entrata in vigore la "Nuova prestazione di Assicurazione Sociale per l'Impiego" (NASpI), che sostituisce le indennità di disoccupazione ASpI e mini ASpI. Pertanto le domande di prestazione di disoccupazione involontaria che si riferiscono a rapporti di lavoro con data di cessazione entro il 30 aprile 2015 continuano ad essere classificate come ASpI o mini ASpI, mentre le domande che si riferiscono a rapporti di lavoro cessati a partire dal 1° maggio 2015 sono classificate come NASpI.

Prestazioni di disoccupazione

16 - Serie storica mensile dei beneficiari di ASpl, mini ASpl, NASpl, mobilità e DisColl e beneficiari complessivi annui di disoccupazione agricola

Periodo gennaio 2016 -maggio 2019 (Dati provvisori definiti sulla base dei dati di archivio al 2 ottobre 2019)

ANNO	Numero beneficiari mensili *												Media gennaio-maggio	Media annua	Beneficiari di Disoccupazione agricola**	
	Tipologia di beneficio	Gennaio	Febbraio	Marzo	Aprile	Maggio	Giugno	Luglio	Agosto	Settembre	Ottobre	Novembre				Dicembre
ANNO 2016																539.889
Mobilità (esclusa deroga)	171.974	160.798	157.029	153.331	150.161	144.537	142.118	143.001	137.487	133.835	128.200	129.661	158.659	146.011		
Mobilità in deroga	10.819	10.774	10.795	10.815	10.761	10.983	10.945	10.650	10.552	10.385	10.116	10.011	10.793	10.634		
ASpl	185.325	139.229	107.151	84.829	71.142	57.948	47.006	40.793	36.403	33.682	30.153	28.105	117.535	71.814		
MINI ASpl	4.722	3.628	2.782	2.084	1.510	986	576	289	108	79	0	0	2.945	1.397		
NASpl***	862.937	836.071	827.064	806.025	777.229	778.473	910.988	940.580	1.035.569	1.098.435	1.139.464	1.133.423	821.865	928.855		
DisColl	7.956	7.388	6.746	6.213	5.417	5.272	5.752	5.280	4.808	4.009	3.556	3.356	6.744	5.479		
ANNO 2017																534.365
Mobilità (esclusa deroga)	123.785	111.695	105.776	100.695	94.053	86.721	81.908	78.898	72.537	66.003	59.056	56.319	107.201	86.454		
Mobilità in deroga	8.711	8.161	7.766	7.426	7.106	6.823	6.130	5.926	5.892	5.935	5.845	5.817	7.834	6.795		
ASpl	25.955	22.491	21.256	20.817	19.194	17.128	15.630	14.780	14.170	13.297	12.036	11.348	21.943	17.342		
MINI ASpl	0	0	0	0	0	0	0	0	0	0	0	0	0	0		
NASpl***	1.145.969	1.079.023	1.050.347	1.014.815	967.125	949.363	1.071.070	1.094.031	1.169.345	1.210.128	1.246.521	1.229.621	1.051.456	1.102.280		
DisColl	3.780	3.359	3.055	2.912	2.702	3.177	5.461	6.297	6.033	4.682	5.017	5.341	3.162	4.318		
ANNO 2018																537.442
Mobilità (esclusa deroga)	46.009	34.856	31.557	28.530	25.005	22.078	20.144	19.185	17.579	14.811	13.034	12.615	33.191	23.784		
Mobilità in deroga	5.463	5.277	5.188	5.095	4.989	4.821	4.667	4.426	4.386	4.312	4.228	4.167	5.202	4.752		
ASpl	10.948	9.425	8.794	8.291	7.323	6.232	5.391	4.556	4.102	3.069	2.252	1.412	8.956	5.983		
MINI ASpl	0	0	0	0	0	0	0	0	0	0	0	0	0	0		
NASpl***	1.247.884	1.138.959	1.100.017	1.062.852	1.000.757	981.197	1.112.782	1.130.562	1.226.043	1.233.364	1.269.985	1.230.583	1.110.094	1.144.582		
DisColl	6.017	5.726	5.668	5.605	5.106	4.865	6.105	6.649	6.322	4.704	5.589	5.647	5.624	5.667		
ANNO 2019																
Mobilità (esclusa deroga)	10.385	7.646	6.808	5.216	4.848								6.981	6.981		
Mobilità in deroga	3.833	3.583	3.422	2.045	1.922								2.961	2.961		
ASpl	0	0	0	0	0								0	0		
MINI ASpl	0	0	0	0	0								0	0		
NASpl***	1.243.878	1.197.576	1.165.952	1.132.114	1.165.952								1.181.094	1.181.094		
DisColl	6.105	5.746	5.398	4.966	4.333								5.310	5.310		
Variazione % 2017/2016																-1,0%
Mobilità (esclusa deroga)	-28,0%	-30,5%	-32,6%	-34,3%	-37,4%	-40,0%	-42,4%	-44,8%	-47,2%	-50,7%	-53,9%	-56,6%	-32,4%	-40,8%		
Mobilità in deroga	-19,5%	-24,3%	-28,1%	-31,3%	-34,0%	-37,9%	-44,0%	-44,4%	-44,2%	-42,9%	-42,2%	-41,9%	-27,4%	-36,1%		
ASpl	-86,0%	-83,8%	-80,2%	-75,5%	-73,0%	-70,4%	-66,7%	-63,8%	-61,1%	-60,5%	-60,1%	-59,6%	-81,3%	-75,9%		
MINI ASpl													-100,0%	-100,0%		
NASpl					24,4%	22,0%	17,6%	16,3%	12,9%	10,2%	9,4%	8,5%	27,9%	18,7%		
DisColl					-50,1%	-39,7%	-5,1%	19,3%	25,5%	16,8%	41,1%	59,1%	-53,1%	-21,2%		
Variazione % 2018/2017																0,6%
Mobilità (esclusa deroga)	-62,8%	-68,8%	-70,2%	-71,7%	-73,4%	-74,5%	-75,4%	-75,7%	-75,8%	-77,6%	-77,9%	-77,6%	-69,0%	-72,5%		
Mobilità in deroga	-37,3%	-35,3%	-33,2%	-31,4%	-29,8%	-29,3%	-23,9%	-25,3%	-25,6%	-27,3%	-27,7%	-28,4%	-33,6%	-30,1%		
ASpl	-57,8%	-58,1%	-58,6%	-60,2%	-61,8%	-63,6%	-65,5%	-69,2%	-71,1%	-76,9%	-81,3%	-87,6%	-59,2%	-65,5%		
MINI ASpl																
NASpl	8,9%	5,6%	4,7%	4,7%	3,5%	3,4%	3,9%	3,3%	4,8%	1,9%	1,9%	0,1%	5,6%	3,8%		
DisColl	59,2%	70,5%	85,5%	92,5%	89,0%	53,1%	11,8%	5,6%	4,8%	0,5%	11,4%	5,7%	77,9%	31,2%		
Variazione % 2019/2018																
Mobilità (esclusa deroga)	-77,4%	-78,1%	-78,4%	-81,7%	-80,6%								-79,0%	-70,6%		
Mobilità in deroga	-29,8%	-32,1%	-34,0%	-59,9%	-61,5%								-43,1%	-37,7%		
ASpl													-100,0%	-100,0%		
MINI ASpl																
NASpl	-0,3%	5,1%	6,0%	6,5%	16,5%								6,4%	3,2%		
DisColl	1,5%	0,3%	-4,8%	-11,4%	-15,1%								-5,6%	-6,3%		

INPS - Coordinamento Generale Statistico Attuariale

* Dettaglio mensile relativo all'anno di riferimento di quanti hanno beneficiato di almeno 1 gg al mese di indennità
 ** Soggetti che hanno presentato la domanda entro il mese di marzo dell'anno di riferimento per periodi di disoccupazione dell'anno precedente.
 *** I dati sulla prestazione NASpl sono provvisori e stimati sulla base delle domande NASpl ancora in esame.

INPS - Coordinamento Generale Statistico attuariale

APPENDICE:

Aggiornamento del tasso di utilizzo del numero delle ore CIG autorizzate ("tiraggio")

CASSA INTEGRAZIONE GUADAGNI

1 - Tiraggio degli anni 2017, 2018 e 2019 (Gennaio-Luglio) - Confronti per tipologia d'intervento

	CIG Ordinaria	CIG Straordinaria e in Deroga	Totale
Anno 2017			
Totale ore autorizzate nell'anno 2017 (a)	104.888.481	240.141.228	345.029.709
di cui ore utilizzate fino a Luglio 2019 (b)	46.151.700	104.000.409	150.152.109
Tiraggio anno 2017 (b)/(a)	44,00%	43,31%	43,52%
Anno 2018			
Totale ore autorizzate nell'anno 2018 (a)	95.656.895	120.352.572	216.009.467
di cui ore utilizzate fino a Luglio 2019 (b)	43.799.429	49.056.062	92.855.491
Tiraggio anno 2018 (b)/(a)	45,79%	40,76%	42,99%
Anno 2019 (Gennaio-Luglio)			
Totale ore autorizzate nell'anno 2019 (Gennaio-Luglio) (a)	60.525.152	102.488.435	163.013.587
di cui ore utilizzate fino a Luglio 2019 (b)	22.056.120	33.323.023	55.379.142
Tiraggio anno 2019 (b)/(a)	36,44%	32,51%	33,97%

CASSA INTEGRAZIONE GUADAGNI

2 - Tiraggio del periodo Gennaio-Luglio degli anni 2017, 2018 e 2019 - Confronti omogenei per tipologia d'intervento

	CIG Ordinaria	CIG Straordinaria e in Deroga	Totale
Gennaio-Luglio 2017			
Totale ore autorizzate nel periodo Gennaio-Luglio 2017 (a)	63.747.618	160.163.172	223.910.790
di cui ore utilizzate fino al mese stesso (b)	24.818.779	41.787.276	66.606.055
Tiraggio Luglio 2017 (b)/(a)	38,93%	26,09%	29,75%
Gennaio-Luglio 2018			
Totale ore autorizzate nel periodo Gennaio-Luglio 2018 (a)	63.533.314	74.539.211	138.072.525
di cui ore utilizzate fino al mese stesso (a)	27.657.457	22.682.299	50.339.757
Tiraggio Luglio 2018 (b)/(a)	43,53%	30,43%	36,46%
Gennaio-Luglio 2019			
Totale ore autorizzate nel periodo Gennaio-Luglio 2019 (a)	60.525.152	102.488.435	163.013.587
di cui ore utilizzate fino al mese stesso (b)	22.056.120	33.323.023	55.379.142
Tiraggio Luglio 2019 (b)/(a)	36,44%	32,51%	33,97%