



*Coordinamento Generale Statistico attuariale*

## **Cassa Integrazione Guadagni e Disoccupazione**

**Ore autorizzate per trattamenti di integrazione salariale,  
domande e beneficiari di disoccupazione e mobilità**

### **REPORT MENSILE GIUGNO 2019**

*In data 2 Giugno 2019 è stata effettuata la rilettura degli archivi, pertanto i dati pubblicati prima di tale data potrebbero aver subito variazioni*

#### **APPENDICE:**

**Aggiornamento del tasso di utilizzo del numero delle ore CIG autorizzate ("tiraggio")**

## Ore autorizzate per trattamenti di integrazione salariale, domande e beneficiari di disoccupazione e mobilità

### INDICE

#### Sintesi

##### **Ore autorizzate per trattamenti di integrazione salariale**

###### *Cenni normativi*

Tav. 1 (Graf. Tav. 1)	Serie storica annuale del numero di ore per tipologia d'intervento - Periodo dal 1980 al 2018
Tav. 2 (Graf. Tav. 2)	Serie storica mensile da maggio 2018 delle ore per tipologia d'intervento (valori assoluti e variazioni %)
Tav. 3 (Graf. Tav. 3)	Serie storica mensile da maggio 2018 delle ore TOTALI per area geografica (valori assoluti e variazioni %)
Tav. 4	Serie storica mensile da maggio 2018 delle ore di CIG Ordinaria (CIGO) per area geografica (valori assoluti e variazioni %)
Tav. 5	Serie storica mensile da maggio 2018 delle ore di CIG Straordinaria (CIGS) per area geografica (valori assoluti e variazioni %)
Tav. 5 bis	Serie storica mensile da maggio 2018 delle ore di CIGS per solidarietà per area geografica (valori assoluti e variazioni %)
Tav. 6	Serie storica mensile da maggio 2018 delle ore di CIG in Deroga (CIGD) per area geografica (valori assoluti e variazioni %)
Tav. 7 (Graf. Tav. 7)	Numero ore per tipologia d'intervento e qualifica del lavoratore nel mese in esame e nello stesso mese dell'anno precedente (compresi i valori cumulati a maggio)
Tav. 8	Numero ore per tipologia d'intervento e ramo di attività nel mese in esame e nello stesso mese dell'anno precedente
Tav. 9 (Graf. Tav. 9)	Numero ore TOTALI per regione e area geografica nel mese in esame e nello stesso mese dell'anno precedente (compresi i valori cumulati a maggio)
Tav. 10	Numero ore di CIG Ordinaria (CIGO) per regione e area geografica nel mese in esame e nello stesso mese dell'anno precedente (compresi i valori cumulati a maggio)
Tav. 11	Numero ore di CIG Straordinaria (CIGS) per regione e area geografica nel mese in esame e nello stesso mese dell'anno precedente (compresi i valori cumulati a maggio)
Tav. 11 bis	Numero ore di CIGS per solidarietà per regione e area geografica nel mese in esame e nello stesso mese dell'anno precedente (compresi i valori cumulati a maggio)
Tav. 12	Numero ore di CIG in Deroga (CIGD) per regione e area geografica nel mese in esame e nello stesso mese dell'anno precedente (compresi i valori cumulati a maggio)

##### **Prestazioni di disoccupazione**

###### *Cenni normativi*

Tav. 13	Serie storica mensile delle domande presentate di NASpl, mobilità e DisColl
Tav. 14	Serie storica mensile delle domande presentate NASpl, mobilità e DisColl
Tav. 15	Distribuzione regionale delle domande di prestazione NASpl
Tav. 16	Serie storica mensile dei beneficiari di ASpl, mini ASpl, NASpl, mobilità e DisColl e beneficiari complessivi annui di disoccupazione agricola

### APPENDICE

#### **Appendice**

Tiraggio degli anni 2017, 2018 e 2019 (Gennaio-Marzo) - Confronti per tipologia d'intervento  
Tiraggio del periodo Gennaio-Marzo degli anni 2017, 2018 e 2019 - Confronti omogenei per tipologia d'intervento

## Ore autorizzate per trattamenti di integrazione salariale

Nel mese di maggio 2019 il numero di ore di cassa integrazione complessivamente autorizzate è stato pari a 25,2 milioni, in aumento del 6,3% rispetto allo stesso mese del 2018 (23,7 milioni).

**INTERVENTI ORDINARI (CIGO)** - Le ore di cassa integrazione ordinaria autorizzate a maggio 2019 sono state 8,6 milioni. Un anno prima, nel mese di maggio 2018, erano state 10,8 milioni: di conseguenza, la variazione tendenziale è pari a -20,1%. In particolare, la variazione tendenziale è stata pari a -2,8% nel settore Industria e -48,7% nel settore Edilizia. La variazione congiunturale registra nel mese di maggio 2019 rispetto al mese precedente un incremento pari al 16,4%.

**INTERVENTI STRAORDINARI (CIGS)** - Il numero di ore di cassa integrazione straordinaria autorizzate a maggio 2019 è stato pari a 16,5 milioni, di cui 11,4 milioni per solidarietà, registrando un incremento pari al 35,0% rispetto allo stesso mese dell'anno precedente, che registrava 12,2 milioni di ore autorizzate.

Nel mese di maggio 2019 rispetto al mese precedente si registra una variazione congiunturale pari al -7,3%.

**INTERVENTI IN DEROGA (CIGD)** - Gli interventi in deroga sono stati pari a circa 31 mila ore autorizzate a maggio 2019 registrando un decremento del 95,3% se raffrontati con maggio 2018, mese nel quale erano state autorizzate 0,7 milioni di ore. La variazione congiunturale registra nel mese di maggio 2019 rispetto al mese precedente un incremento pari al 56,3%.

### **I dati relativi alla fruizione delle integrazioni salariali degli ultimi anni non sono agevolmente confrontabili in quanto risentono delle modifiche sostanziali e procedurali introdotte dalla riforma globale di tale istituto.**

Il d. lgs. 148/2015 ha introdotto importanti novità in materia di integrazioni salariali sia per le aziende che per i lavoratori.

Per quanto riguarda le aziende:

- Introduzione di un nuovo concetto di unità produttiva;
- Modifica circa la durata delle prestazioni: la durata massima complessiva dei trattamenti Ordinari e Straordinari non può superare i 24 mesi nel quinquennio mobile. Nel caso del settore edile la durata massima è di 30 mesi. Le ore di CIGO autorizzate non possono eccedere il limite di un terzo delle ore ordinarie lavorabili nel biennio mobile, con riferimento a tutti i lavoratori dell'unità produttiva mediamente occupati nel semestre precedente la domanda.

Per quanto riguarda i lavoratori:

- Nella platea dei beneficiari vengono inclusi anche gli apprendisti assunti con contratto di apprendistato professionalizzante.
- Introduzione del requisito soggettivo dell'anzianità di effettivo lavoro, cioè, alla data di presentazione della domanda, il lavoratore deve aver maturato un'anzianità di almeno 90 giorni presso l'unità produttiva per la quale è richiesto il trattamento.

Inoltre a partire dal 1° gennaio 2016 vengono abolite le commissioni provinciali per l'autorizzazione delle ore di CIGO; l'autorizzazione dei trattamenti ordinari viene disposta direttamente dalla Sede INPS territorialmente competente. Per quanto riguarda la CIGS a partire dal 1° gennaio 2016 viene esclusa come causale di autorizzazione la cessazione dell'attività produttiva dell'azienda o di un ramo di essa.

## ***Prestazioni di disoccupazione***

Il primo maggio 2015 è entrata in vigore la "Nuova prestazione di Assicurazione Sociale per l'Impiego" (NASpl), che sostituisce le indennità di disoccupazione ASpl e mini ASpl. Pertanto le domande di prestazione che si riferiscono ad eventi di disoccupazione involontaria verificatisi entro il 30 aprile 2015 continuano ad essere classificate come ASpl o mini ASpl, mentre le domande che si riferiscono ad eventi di disoccupazione involontaria verificatisi a partire dal 1<sup>o</sup> maggio 2015, sono classificate come NASpl.

In via sperimentale a decorrere dal 1 gennaio 2015 è stata introdotta una prestazione (DisColl) avente lo scopo di fornire un sostegno al reddito dei collaboratori coordinati e continuativi, anche a progetto, iscritti in via esclusiva alla Gestione separata dell'Inps . Dal 1 luglio 2017 è diventata una prestazione strutturale (Legge n.81 del 22 maggio 2017 art.7).

Nel mese di aprile 2019 sono state presentate 118.549 domande di NASpl, 3 di mobilità e 1.171 di DisColl per un totale di 119.723 domande, segnando una flessione del 1,7% rispetto al mese di aprile 2018 (121.849 domande).

## Ore autorizzate per trattamenti di integrazione salariale

### Cenni normativi

La **Cassa Integrazione Guadagni** è una prestazione finalizzata a sostituire o integrare la retribuzione ed è destinata ai lavoratori sospesi dal lavoro o che operano con orario ridotto a causa di difficoltà produttive dell'azienda. Possono usufruire dell'integrazione salariale gli operai, gli impiegati e i quadri mentre sono esclusi i dirigenti gli apprendisti e i lavoratori a domicilio.

La **CIGO** (Cassa Integrazione Guadagni Ordinaria) è rivolta alle aziende industriali non edili e alle aziende industriali ed artigiane dell'edilizia e del settore lapideo che sospendono o riducono l'attività aziendale a causa di eventi temporanei e transitori quali ad es. la mancanza di commesse, le avversità atmosferiche. Può essere concessa per 13 settimane, più eventuali proroghe fino a 12 mesi; in determinate aree territoriali il limite è elevato a 24 mesi.

L'intervento di **CIGS** (Cassa Integrazione Guadagni Straordinaria) può essere richiesto per ristrutturazione, riorganizzazione e riconversione aziendale, per crisi aziendale di particolare rilevanza sociale e in caso di procedure concorsuali, quali fallimento, liquidazione coatta amministrativa, ecc. La CIGS è destinata ad aziende con, in media, più di 15 dipendenti nel semestre precedente la richiesta di intervento; le aziende sono quelle dei settori industriali ed edili, dell'artigianato dell'indotto (cioè con un solo committente destinatario di CIGS), dei servizi di mensa e ristorazione dell'indotto, delle cooperative agricole; ed inoltre ad imprese commerciali con più di 200 dipendenti (in regime transitorio anche con numero di dipendenti da 51 a 200), ad imprese editrici di giornali per i quali si prescinde dal limite dei 15 dipendenti, imprese di spedizioni e trasporto del terziario e ad agenzie di viaggi e turismo, ciascuna con più di 50 dipendenti.

Sono definiti "in deroga" i trattamenti di integrazione salariale (**CIGD**), destinati ai lavoratori (compresi apprendisti, interinali e lavoratori a domicilio) di imprese escluse dalla Cassa Integrazione Guadagni ordinaria e straordinaria. La CIG in deroga alla vigente normativa è concessa nei casi in cui alcuni settori (tessile, abbigliamento, calzaturiero, orafo, ecc) versino in grave crisi occupazionale. Essa può durare al massimo 12 mesi e il suo ammontare può arrivare fino all'80% della retribuzione. Lo strumento della cassa integrazione guadagni in deroga permette quindi, senza modificare la normativa che regola la CIG, di concedere i trattamenti di integrazione salariale anche a tipologie di aziende e lavoratori che ne sono esclusi.

**Il d. lgs. 148/2015** ha introdotto importanti novità in materia di integrazioni salariali. Di seguito le più rilevanti: La durata massima complessiva dei trattamenti Ordinari e Straordinari non può superare i 24 mesi nel quinquennio mobile. Nel caso del settore edile la durata massima è di 30 mesi. Nella platea dei beneficiari vengono inclusi anche gli apprendisti assunti con contratto di apprendistato professionalizzante. A partire dal 1° gennaio 2016 vengono abolite le commissioni provinciali per l'autorizzazione delle ore di CIGO; l'autorizzazione dei trattamenti ordinari viene disposta direttamente dalla Sede INPS territorialmente competente. Per quanto riguarda la CIGS a partire dal 1° gennaio 2016 viene esclusa come causale di autorizzazione la cessazione dell'attività produttiva dell'azienda o di un ramo di essa.

## ORE AUTORIZZATE PER TRATTAMENTI DI INTEGRAZIONE SALARIALE

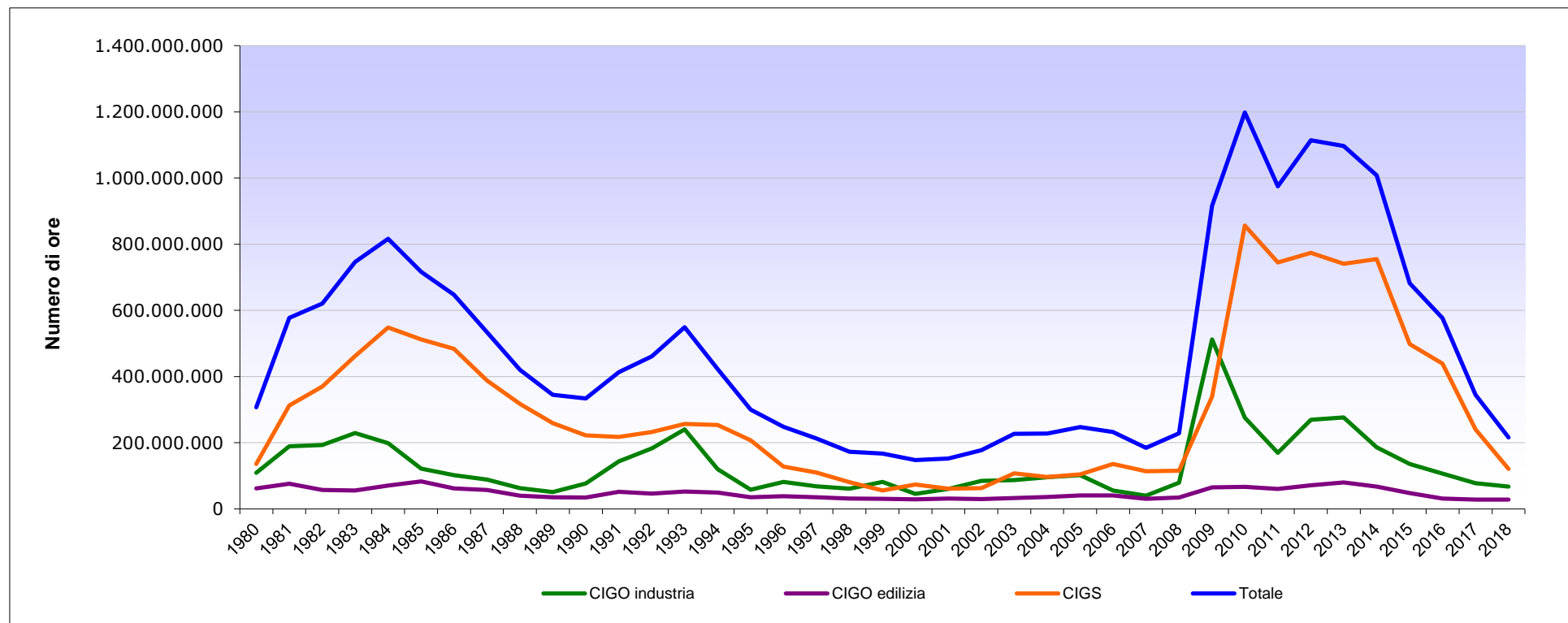
1 - Serie storica annuale del numero di ore per tipologia d'intervento - Periodo dal 1980 al 2019 (Gennaio-Maggio)

ANNI	CIG Ordinaria		CIG Straordinaria (*)	COMPLESSO		
	Industria	Edilizia		Totale CIGO	Variazione %	
1980	109.338.181	61.946.012	171.284.193	135.852.891	307.137.084	
1981	189.014.432	76.170.947	265.185.379	312.559.489	577.744.868	88%
1982	193.205.105	56.980.817	250.185.922	370.105.563	620.291.485	7%
1983	229.250.408	55.701.479	284.951.887	461.565.957	746.517.844	20%
1984	198.280.247	70.103.980	268.384.227	548.113.068	816.497.295	9%
1985	121.707.904	82.816.095	204.523.999	512.106.735	716.630.734	-12%
1986	101.667.328	61.805.961	163.473.289	483.882.943	647.356.232	-10%
1987	88.782.891	56.970.472	145.753.363	388.093.679	533.847.042	-18%
1988	62.575.786	39.966.393	102.542.179	317.575.990	420.118.169	-21%
1989	50.965.548	35.182.530	86.148.078	258.810.675	344.958.753	-18%
1990	76.926.600	34.549.738	111.476.338	222.217.400	333.693.738	-3%
1991	143.644.804	51.694.576	195.339.380	217.536.402	412.875.782	24%
1992	182.983.716	46.147.031	229.130.747	232.212.731	461.343.478	12%
1993	240.301.503	52.219.231	292.520.734	256.875.663	549.396.397	19%
1994	119.652.052	48.899.762	168.551.814	253.767.063	422.318.877	-23%
1995	57.899.359	34.801.708	92.701.067	207.165.338	299.866.405	-29%
1996	81.764.959	38.129.179	119.894.138	128.191.620	248.085.758	-17%
1997	68.233.484	34.902.186	103.135.670	109.406.901	212.542.571	-14%
1998	60.781.111	31.171.581	91.952.692	80.461.378	172.414.070	-19%
1999	81.206.560	30.129.699	111.336.259	55.797.416	167.133.675	-3%
2000	44.971.736	28.471.422	73.443.158	73.732.088	147.175.246	-12%
2001	60.211.285	31.294.175	91.505.460	60.747.556	152.253.016	3%
2002	84.656.408	29.611.493	114.267.901	62.877.102	177.145.003	16%
2003	87.106.964	32.926.221	120.033.185	107.125.070	227.158.255	28%
2004	95.215.647	36.060.570	131.276.217	96.316.368	227.592.585	0%
2005	101.589.686	40.891.436	142.481.122	104.524.746	247.005.868	9%
2006	55.776.618	40.832.291	96.608.909	136.039.509	232.648.418	-6%
2007	40.102.397	30.551.172	70.653.569	113.699.717	184.353.286	-21%
2008	78.740.758	34.344.512	113.085.270	115.262.321	228.347.591	24%
2009	512.128.899	64.586.207	576.715.106	339.395.331	916.110.437	301%
2010	275.480.648	66.346.315	341.826.963	856.712.507	1.198.539.470	31%
2011	169.547.721	60.223.137	229.770.858	745.070.730	974.841.588	-19%
2012	269.425.161	70.907.934	340.333.095	773.559.500	1.113.892.595	14%
2013	276.534.340	80.128.693	356.663.033	740.543.247	1.097.206.280	-1%
2014	185.949.543	67.608.418	253.557.961	754.787.352	1.008.345.313	-8%
2015	135.834.010	47.942.212	183.776.222	498.249.431	682.025.653	-32%
2016	106.444.561	31.126.735	137.571.296	439.132.607	576.703.903	-15%
2017	77.129.251	27.759.230	104.888.481	240.141.228	345.029.709	-40%
2018	67.532.014	28.124.881	95.656.895	120.352.572	216.009.467	-37%
2019 (Gennaio-Maggio)	32.931.439	10.627.451	43.558.890	72.818.127	116.377.017	

(\*) Comprensiva della CIGS in deroga

# ORE AUTORIZZATE PER TRATTAMENTI DI INTEGRAZIONE SALARIALE

## Serie storica del numero di ore per tipologia d'intervento - Periodo dal 1980 al 2018



INPS - Coordinamento Generale Statistico Attuariale

## ORE AUTORIZZATE PER TRATTAMENTI DI INTEGRAZIONE SALARIALE

### 2 - Serie storica mensile delle ore per tipologia d'intervento nei mesi sottoindicati

TIPO DI INTERVENTO	ore autorizzate (valori assoluti)												
	maggio 18	giugno 18	luglio 18	agosto 18	settembre 18	ottobre 18	novembre 18	dicembre 18	gennaio 19	febbraio 19	marzo 19	aprile 19	maggio 19
<b>CIG Ordinaria</b>	10.811.623	9.807.289	7.560.614	3.967.916	5.503.303	7.385.109	8.917.306	6.349.947	7.173.357	8.518.555	11.810.867	7.419.176	8.636.935
<b>CIG Straordinaria</b>	12.249.064	9.424.290	6.673.510	7.141.360	5.785.004	11.631.528	13.464.543	7.567.044	7.791.596	20.318.086	9.959.119	17.852.560	16.540.632
<i>di cui Solidarietà</i>	7.594.091	5.147.421	2.712.219	4.094.683	2.146.819	4.586.554	5.294.143	3.303.551	1.710.671	10.964.092	5.155.930	4.264.019	11.382.890
<b>CIG in Deroga</b>	657.685	114.040	43.958	7.743	30.322	78.921	59.684	47.212	188.753	105.500	11.632	19.602	30.647
<b>TOTALE</b>	<b>23.718.372</b>	<b>19.345.619</b>	<b>14.278.082</b>	<b>11.117.019</b>	<b>11.318.629</b>	<b>19.095.558</b>	<b>22.441.533</b>	<b>13.964.203</b>	<b>15.153.706</b>	<b>28.942.141</b>	<b>21.781.618</b>	<b>25.291.338</b>	<b>25.208.214</b>

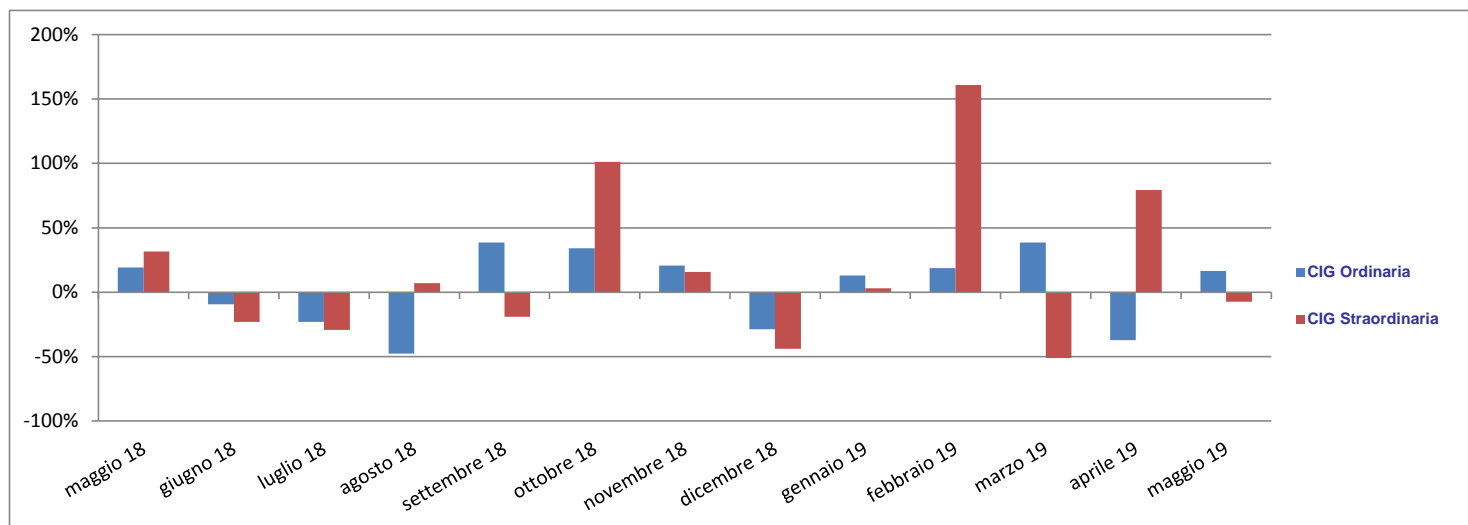
TIPO DI INTERVENTO	variazioni tendenziali (valori %)												
	maggio 18 / maggio 17	giugno 18 / giugno 17	luglio 18 / luglio 17	agosto 18 / agosto 17	settembre 18 / settembre 17	ottobre 18 / ottobre 17	novembre 18 / novembre 17	dicembre 18 / dicembre 17	gennaio 19 / gennaio 18	febbraio 19 / febbraio 18	marzo 19 / marzo 18	aprile 19 / aprile 18	maggio 19 / maggio 18
<b>CIG Ordinaria</b>	0,3%	-3,5%	13,2%	-36,4%	-25,7%	-24,1%	13,8%	-36,1%	4,9%	-11,9%	20,8%	-18,2%	-20,1%
<b>CIG Straordinaria</b>	-53,8%	-30,9%	-73,2%	-37,5%	-38,9%	-51,5%	-29,4%	-17,4%	-20,8%	61,3%	-8,9%	91,8%	35,0%
<i>di cui Solidarietà</i>	-14,3%	-29,6%	-85,1%	-23,6%	-58,2%	-57,2%	-47,5%	-32,0%	-68,3%	94,3%	-6,7%	-28,3%	49,9%
<b>CIG in Deroga</b>	-52,4%	-96,4%	-98,3%	-99,5%	-98,7%	-93,8%	-93,3%	-92,2%	-58,5%	-86,1%	-98,4%	-97,4%	-95,3%
<b>TOTALE</b>	<b>-38,7%</b>	<b>-28,3%</b>	<b>-58,2%</b>	<b>-42,6%</b>	<b>-41,2%</b>	<b>-45,4%</b>	<b>-19,3%</b>	<b>-29,1%</b>	<b>-11,5%</b>	<b>25,7%</b>	<b>1,5%</b>	<b>32,3%</b>	<b>6,3%</b>

TIPO DI INTERVENTO	variazioni congiunturali (valori %)												
	maggio 18 / aprile 18	giugno 18 / maggio 18	luglio 18 / giugno 18	agosto 18 / luglio 18	settembre 18 / agosto 18	ottobre 18 / settembre 18	novembre 18 / ottobre 18	dicembre 18 / novembre 18	gennaio 19 / dicembre 18	febbraio 19 / gennaio 19	marzo 19 / febbraio 19	aprile 19 / marzo 19	maggio 19 / aprile 19
<b>CIG Ordinaria</b>	19,2%	-9,3%	-22,9%	-47,5%	38,7%	34,2%	20,7%	-28,8%	13,0%	18,8%	38,6%	-37,2%	16,4%
<b>CIG Straordinaria</b>	31,6%	-23,1%	-29,2%	7,0%	-19,0%	101,1%	15,8%	-43,8%	3,0%	160,8%	-51,0%	79,3%	-7,3%
<i>di cui Solidarietà</i>	27,7%	-32,2%	-47,3%	51,0%	-47,6%	113,6%	15,4%	-37,6%	-48,2%	540,9%	-53,0%	-17,3%	167,0%
<b>CIG in Deroga</b>	-11,4%	-82,7%	-61,5%	-82,4%	291,6%	160,3%	-24,4%	-20,9%	299,8%	-44,1%	-89,0%	68,5%	56,3%
<b>TOTALE</b>	<b>24,1%</b>	<b>-18,4%</b>	<b>-26,2%</b>	<b>-22,1%</b>	<b>1,8%</b>	<b>68,7%</b>	<b>17,5%</b>	<b>-37,8%</b>	<b>8,5%</b>	<b>91,0%</b>	<b>-24,7%</b>	<b>16,1%</b>	<b>-0,3%</b>

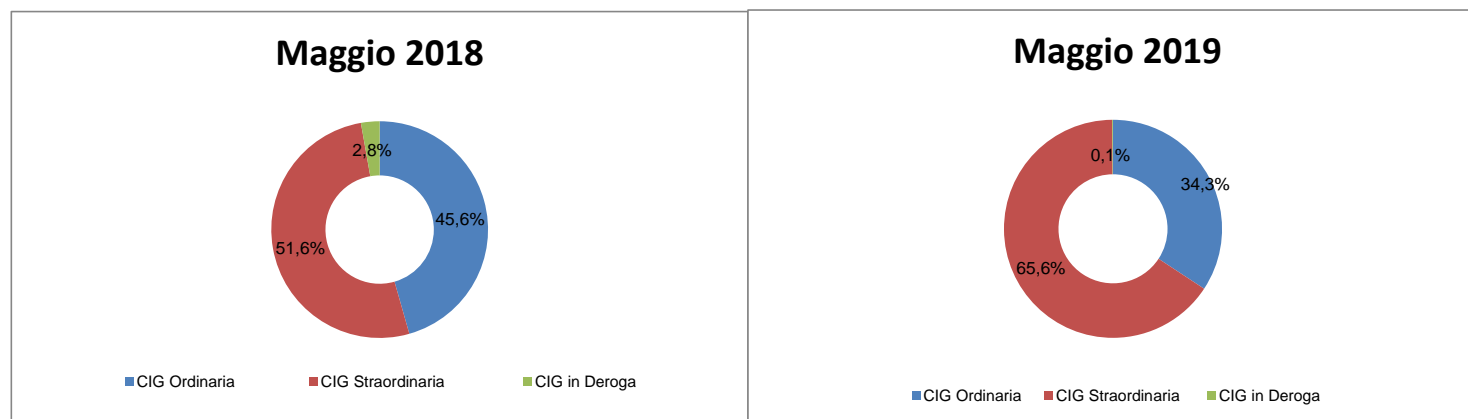


## ORE AUTORIZZATE PER TRATTAMENTI DI INTEGRAZIONE SALARIALE

Variazioni congiunturali per tipologia d'intervento nel periodo Maggio 2018 - Maggio 2019



Distribuzione percentuale delle ore autorizzate per tipologia d'intervento nei mesi di Maggio 2018 e 2019



## ORE AUTORIZZATE PER TRATTAMENTI DI INTEGRAZIONE SALARIALE

### 3 - Serie storica mensile delle ore TOTALI per area geografica nei mesi sottoindicati

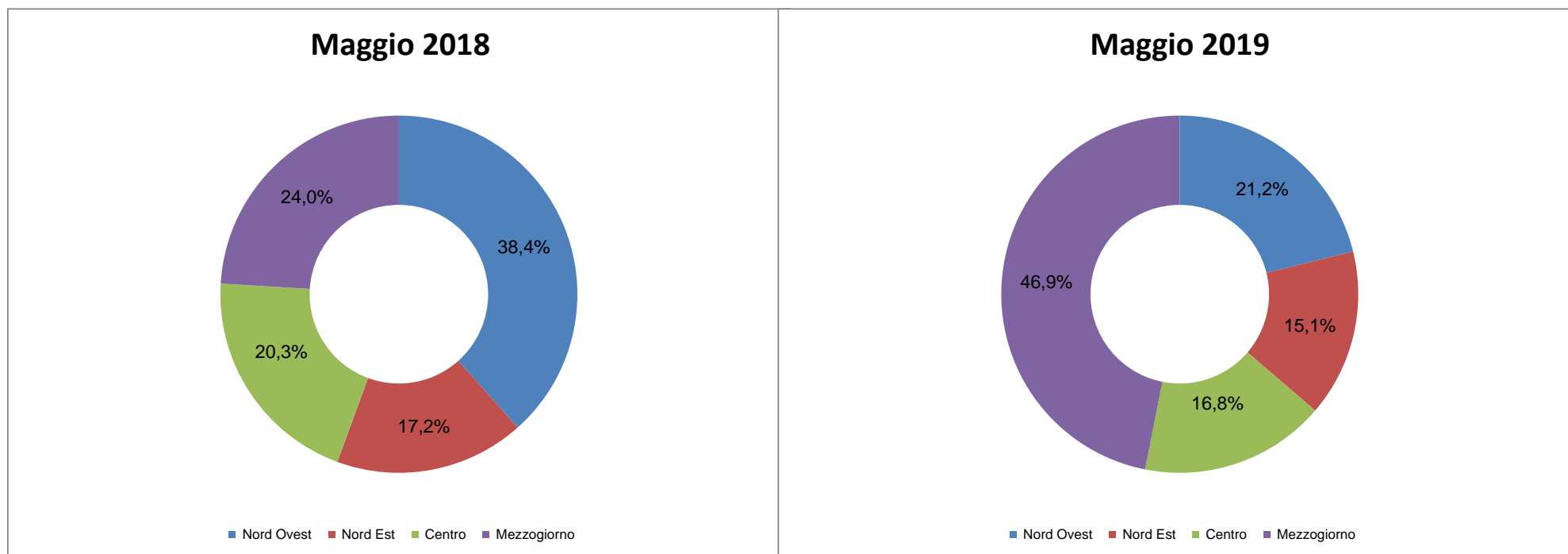
Area Geografica	ore autorizzate (valori assoluti)												
	maggio 18	giugno 18	luglio 18	agosto 18	settembre 18	ottobre 18	novembre 18	dicembre 18	gennaio 19	febbraio 19	marzo 19	aprile 19	maggio 19
<b>ITALIA</b>	<b>23.718.372</b>	<b>19.345.619</b>	<b>14.278.082</b>	<b>11.117.019</b>	<b>11.318.629</b>	<b>19.095.558</b>	<b>22.441.533</b>	<b>13.964.203</b>	<b>15.153.706</b>	<b>28.942.141</b>	<b>21.781.618</b>	<b>25.291.338</b>	<b>25.208.214</b>
<i>Nord Ovest</i>	9.109.563	6.485.071	3.969.844	3.079.463	3.261.584	6.677.511	6.378.349	3.918.507	5.164.886	9.194.912	6.625.730	4.746.768	5.333.409
<i>Nord Est</i>	4.078.390	4.299.055	3.400.955	1.592.676	1.511.037	3.966.146	4.130.302	1.904.189	2.267.095	2.847.886	4.176.310	4.104.723	3.815.351
<i>Centro</i>	4.826.350	5.644.143	4.209.609	4.343.001	2.246.730	3.904.538	4.026.098	3.299.879	3.550.024	8.311.348	6.005.935	5.986.265	4.240.240
<i>Mezzogiorno</i>	5.704.069	2.917.350	2.697.674	2.101.879	4.299.278	4.547.363	7.906.784	4.841.628	4.171.701	8.587.995	4.973.643	10.453.582	11.819.214

Area Geografica	variazioni tendenziali (valori %)												
	maggio 18 / maggio 17	giugno 18 / giugno 17	luglio 18 / luglio 17	agosto 18 / agosto 17	settembre 18 / settembre 17	ottobre 18 / ottobre 17	novembre 18 / novembre 17	dicembre 18 / dicembre 17	gennaio 19 / gennaio 18	febbraio 19 / febbraio 18	marzo 19 / marzo 18	aprile 19 / aprile 18	maggio 19 / maggio 18
<b>ITALIA</b>	<b>-38,7%</b>	<b>-28,3%</b>	<b>-58,2%</b>	<b>-42,6%</b>	<b>-41,2%</b>	<b>-45,4%</b>	<b>-19,3%</b>	<b>-29,1%</b>	<b>-11,5%</b>	<b>25,7%</b>	<b>1,5%</b>	<b>32,3%</b>	<b>6,3%</b>
<i>Nord Ovest</i>	4,8%	-16,4%	-53,2%	-53,4%	-32,2%	-26,4%	-26,3%	-39,8%	-1,4%	39,4%	-15,6%	-12,6%	-41,5%
<i>Nord Est</i>	-37,7%	-41,6%	-52,2%	-54,0%	-42,2%	-23,1%	33,4%	-32,9%	-19,9%	-47,0%	3,3%	17,0%	-6,4%
<i>Centro</i>	-0,5%	8,7%	-55,8%	-3,1%	-53,0%	-61,3%	-38,8%	-4,2%	-9,6%	68,7%	17,6%	46,8%	-12,1%
<i>Mezzogiorno</i>	-69,3%	-56,3%	-70,1%	-56,4%	-39,0%	-57,3%	-16,6%	-29,9%	-18,7%	40,1%	11,5%	71,3%	107,2%

Area Geografica	variazioni congiunturali (valori %)												
	maggio 18 / aprile 18	giugno 18 / maggio 18	luglio 18 / giugno 18	agosto 18 / luglio 18	settembre 18 / agosto 18	ottobre 18 / settembre 18	novembre 18 / ottobre 18	dicembre 18 / novembre 18	gennaio 19 / dicembre 18	febbraio 19 / gennaio 19	marzo 19 / febbraio 19	aprile 19 / marzo 19	maggio 19 / aprile 19
<b>ITALIA</b>	<b>24,1%</b>	<b>-18,4%</b>	<b>-26,2%</b>	<b>-22,1%</b>	<b>1,8%</b>	<b>68,7%</b>	<b>17,5%</b>	<b>-37,8%</b>	<b>8,5%</b>	<b>91,0%</b>	<b>-24,7%</b>	<b>16,1%</b>	<b>-0,3%</b>
<i>Nord Ovest</i>	67,8%	-28,8%	-38,8%	-22,4%	5,9%	104,7%	-4,5%	-38,6%	31,8%	78,0%	-27,9%	-28,4%	12,4%
<i>Nord Est</i>	16,2%	5,4%	-20,9%	-53,2%	-5,1%	162,5%	4,1%	-53,9%	19,1%	25,6%	46,6%	-1,7%	-7,0%
<i>Centro</i>	18,4%	16,9%	-25,4%	3,2%	-48,3%	73,8%	3,1%	-18,0%	7,6%	134,1%	-27,7%	-0,3%	-29,2%
<i>Mezzogiorno</i>	-6,5%	-48,9%	-7,5%	-22,1%	104,5%	5,8%	73,9%	-38,8%	-13,8%	105,9%	-42,1%	110,2%	13,1%

## ORE AUTORIZZATE PER TRATTAMENTI DI INTEGRAZIONE SALARIALE

Distribuzione delle ore autorizzate TOTALI per area geografica nei mesi di Maggio 2018 e 2019



## ORE AUTORIZZATE PER TRATTAMENTI DI INTEGRAZIONE SALARIALE

### 4 - Serie storica mensile delle ore di CIG Ordinaria (CIGO) per area geografica nei mesi sottoindicati

Area Geografica	ore autorizzate (valori assoluti)												
	maggio 18	giugno 18	luglio 18	agosto 18	settembre 18	ottobre 18	novembre 18	dicembre 18	gennaio 19	febbraio 19	marzo 19	aprile 19	maggio 19
<b>ITALIA</b>	<b>10.811.623</b>	<b>9.807.289</b>	<b>7.560.614</b>	<b>3.967.916</b>	<b>5.503.303</b>	<b>7.385.109</b>	<b>8.917.306</b>	<b>6.349.947</b>	<b>7.173.357</b>	<b>8.518.555</b>	<b>11.810.867</b>	<b>7.419.176</b>	<b>8.636.935</b>
<i>Nord Ovest</i>	3.225.842	3.131.799	2.349.450	1.115.248	1.719.338	2.457.270	2.809.986	2.497.936	2.332.730	3.047.715	3.773.888	2.274.121	3.539.644
<i>Nord Est</i>	2.752.079	2.786.615	2.084.331	1.374.498	1.156.491	1.776.874	1.822.878	1.366.757	1.524.902	1.989.776	2.399.728	2.037.556	2.294.132
<i>Centro</i>	2.754.813	1.827.994	1.551.424	770.459	1.233.522	1.780.958	2.237.080	945.837	1.779.351	1.568.254	3.033.863	1.087.446	1.068.024
<i>Mezzogiorno</i>	2.078.889	2.060.881	1.575.409	707.711	1.393.952	1.370.007	2.047.362	1.539.417	1.536.374	1.912.810	2.603.388	2.020.053	1.735.135

Area Geografica	variazioni tendenziali (valori %)												
	maggio 18 / maggio 17	giugno 18 / giugno 17	luglio 18 / luglio 17	agosto 18 / agosto 17	settembre 18 / settembre 17	ottobre 18 / ottobre 17	novembre 18 / novembre 17	dicembre 18 / dicembre 17	gennaio 19 / gennaio 18	febbraio 19 / febbraio 18	marzo 19 / marzo 18	aprile 19 / aprile 18	maggio 19 / maggio 18
<b>ITALIA</b>	<b>0,3%</b>	<b>-3,5%</b>	<b>13,2%</b>	<b>-36,4%</b>	<b>-25,7%</b>	<b>-24,1%</b>	<b>13,8%</b>	<b>-36,1%</b>	<b>4,9%</b>	<b>-11,9%</b>	<b>20,8%</b>	<b>-18,2%</b>	<b>-20,1%</b>
<i>Nord Ovest</i>	1,6%	-23,5%	3,4%	-56,7%	-32,2%	-37,8%	-14,9%	-35,9%	-11,2%	-5,1%	15,3%	-23,6%	9,7%
<i>Nord Est</i>	-10,7%	27,3%	37,1%	16,1%	-10,1%	-10,6%	32,2%	-5,0%	19,3%	-12,4%	-15,2%	-9,4%	-16,6%
<i>Centro</i>	21,5%	1,8%	32,6%	-45,5%	12,1%	-6,7%	50,1%	-41,6%	59,1%	-15,3%	87,0%	-39,0%	-61,2%
<i>Mezzogiorno</i>	-7,8%	-1,0%	-8,3%	-33,2%	-43,8%	-27,4%	23,1%	-48,3%	-15,2%	-18,0%	26,6%	-1,8%	-16,5%

Area Geografica	variazioni congiunturali (valori %)												
	maggio 18 / aprile 18	giugno 18 / maggio 18	luglio 18 / giugno 18	agosto 18 / luglio 18	settembre 18 / agosto 18	ottobre 18 / settembre 18	novembre 18 / ottobre 18	dicembre 18 / novembre 18	gennaio 19 / dicembre 18	febbraio 19 / gennaio 19	marzo 19 / febbraio 19	aprile 19 / marzo 19	maggio 19 / aprile 19
<b>ITALIA</b>	<b>19,2%</b>	<b>-9,3%</b>	<b>-22,9%</b>	<b>-47,5%</b>	<b>38,7%</b>	<b>34,2%</b>	<b>20,7%</b>	<b>-28,8%</b>	<b>13,0%</b>	<b>18,8%</b>	<b>38,6%</b>	<b>-37,2%</b>	<b>16,4%</b>
<i>Nord Ovest</i>	8,4%	-2,9%	-25,0%	-52,5%	54,2%	42,9%	14,4%	-11,1%	-6,6%	30,7%	23,8%	-39,7%	55,6%
<i>Nord Est</i>	22,3%	1,3%	-25,2%	-34,1%	-15,9%	53,6%	2,6%	-25,0%	11,6%	30,5%	20,6%	-15,1%	12,6%
<i>Centro</i>	54,5%	-33,6%	-15,1%	-50,3%	60,1%	44,4%	25,6%	-57,7%	88,1%	-11,9%	93,5%	-64,2%	-1,8%
<i>Mezzogiorno</i>	1,0%	-0,9%	-23,6%	-55,1%	97,0%	-1,7%	49,4%	-24,8%	-0,2%	24,5%	36,1%	-22,4%	-14,1%

## ORE AUTORIZZATE PER TRATTAMENTI DI INTEGRAZIONE SALARIALE

### 5 - Serie storica mensile delle ore di CIG Straordinaria\* (CIGS) per area geografica nei mesi sottoindicati

Area Geografica	ore autorizzate (valori assoluti)												
	maggio 18	giugno 18	luglio 18	agosto 18	settembre 18	ottobre 18	novembre 18	dicembre 18	gennaio 19	febbraio 19	marzo 19	aprile 19	maggio 19
<b>ITALIA</b>	<b>12.249.064</b>	<b>9.424.290</b>	<b>6.673.510</b>	<b>7.141.360</b>	<b>5.785.004</b>	<b>11.631.528</b>	<b>13.464.543</b>	<b>7.567.044</b>	<b>7.791.596</b>	<b>20.318.086</b>	<b>9.959.119</b>	<b>17.852.560</b>	<b>16.540.632</b>
<i>Nord Ovest</i>	5.873.316	3.352.792	1.619.954	1.963.153	1.531.401	4.213.465	3.567.361	1.420.571	2.832.156	6.146.088	2.851.842	2.472.647	1.793.393
<i>Nord Est</i>	1.324.654	1.508.764	1.316.624	215.835	348.954	2.183.820	2.307.424	536.320	741.451	858.008	1.774.838	2.066.959	1.521.219
<i>Centro</i>	1.983.708	3.756.071	2.639.121	3.572.542	1.003.736	2.106.046	1.743.323	2.314.166	1.586.886	6.674.122	2.972.072	4.880.630	3.145.531
<i>Mezzogiorno</i>	3.067.386	806.663	1.097.811	1.389.830	2.900.913	3.128.197	5.846.435	3.295.987	2.631.103	6.639.868	2.360.367	8.432.324	10.080.489

Area Geografica	variazioni tendenziali (valori %)												
	maggio 18 / maggio 17	giugno 18 / giugno 17	luglio 18 / luglio 17	agosto 18 / agosto 17	settembre 18 / settembre 17	ottobre 18 / ottobre 17	novembre 18 / novembre 17	dicembre 18 / dicembre 17	gennaio 19 / gennaio 18	febbraio 19 / febbraio 18	marzo 19 / marzo 18	aprile 19 / aprile 18	maggio 19 / maggio 18
<b>ITALIA</b>	<b>-53,8%</b>	<b>-30,9%</b>	<b>-73,2%</b>	<b>-37,5%</b>	<b>-38,9%</b>	<b>-51,5%</b>	<b>-29,4%</b>	<b>-17,4%</b>	<b>-20,8%</b>	<b>61,3%</b>	<b>-8,9%</b>	<b>91,8%</b>	<b>35,0%</b>
<i>Nord Ovest</i>	10,4%	1,9%	-69,9%	-44,4%	-28,9%	-8,4%	-31,9%	-45,4%	8,5%	81,9%	-37,4%	5,7%	-69,5%
<i>Nord Est</i>	-53,5%	-66,3%	-72,6%	-88,5%	-63,8%	-29,5%	43,8%	-59,6%	-52,1%	-71,3%	49,0%	65,0%	14,8%
<i>Centro</i>	-12,6%	57,1%	-67,7%	29,4%	-71,6%	-73,1%	-63,9%	45,5%	-36,5%	120,5%	-10,1%	119,9%	58,6%
<i>Mezzogiorno</i>	-80,9%	-76,8%	-83,3%	-57,3%	2,8%	-63,0%	-21,1%	-9,5%	-17,2%	107,3%	25,9%	141,1%	228,6%

Area Geografica	variazioni congiunturali (valori %)												
	maggio 18 / aprile 18	giugno 18 / maggio 18	luglio 18 / giugno 18	agosto 18 / luglio 18	settembre 18 / agosto 18	ottobre 18 / settembre 18	novembre 18 / ottobre 18	dicembre 18 / novembre 18	gennaio 19 / dicembre 18	febbraio 19 / gennaio 19	marzo 19 / febbraio 19	aprile 19 / marzo 19	maggio 19 / aprile 19
<b>ITALIA</b>	<b>31,6%</b>	<b>-23,1%</b>	<b>-29,2%</b>	<b>7,0%</b>	<b>-19,0%</b>	<b>101,1%</b>	<b>15,8%</b>	<b>-43,8%</b>	<b>3,0%</b>	<b>160,8%</b>	<b>-51,0%</b>	<b>79,3%</b>	<b>-7,3%</b>
<i>Nord Ovest</i>	151,0%	-42,9%	-51,7%	21,2%	-22,0%	175,1%	-15,3%	-60,2%	99,4%	117,0%	-53,6%	-13,3%	-27,5%
<i>Nord Est</i>	5,7%	13,9%	-12,7%	-83,6%	61,7%	525,8%	5,7%	-76,8%	38,2%	15,7%	106,9%	16,5%	-26,4%
<i>Centro</i>	-10,6%	89,3%	-29,7%	35,4%	-71,9%	109,8%	-17,2%	32,7%	-31,4%	320,6%	-55,5%	64,2%	-35,6%
<i>Mezzogiorno</i>	-12,3%	-73,7%	36,1%	26,6%	108,7%	7,8%	86,9%	-43,6%	-20,2%	152,4%	-64,5%	257,2%	19,5%

\* Inclusive le ore autorizzate per Solidarietà

## ORE AUTORIZZATE PER TRATTAMENTI DI INTEGRAZIONE SALARIALE

### 5 bis - Serie storica mensile delle ore di CIGS per Solidarietà per area geografica nei mesi sottoindicati

Area Geografica	ore autorizzate (valori assoluti)												
	maggio 18	giugno 18	luglio 18	agosto 18	settembre 18	ottobre 18	novembre 18	dicembre 18	gennaio 19	febbraio 19	marzo 19	aprile 19	maggio 19
<b>ITALIA</b>	<b>7.594.091</b>	<b>5.147.421</b>	<b>2.712.219</b>	<b>4.094.683</b>	<b>2.146.819</b>	<b>4.586.554</b>	<b>5.294.143</b>	<b>3.303.551</b>	<b>1.710.671</b>	<b>10.964.092</b>	<b>5.155.930</b>	<b>4.264.019</b>	<b>11.382.890</b>
<i>Nord Ovest</i>	4.394.058	1.413.255	456.167	505.773	452.282	1.216.627	2.415.263	734.496	580.284	3.548.524	1.534.851	1.333.184	806.139
<i>Nord Est</i>	823.066	826.957	1.214.198	129.635	133.928	369.147	391.483	117.415	244.279	300.357	888.007	440.394	305.199
<i>Centro</i>	721.657	2.440.814	613.309	3.242.126	706.515	446.782	912.343	402.673	272.201	6.243.523	1.922.921	1.658.653	1.834.909
<i>Mezzogiorno</i>	1.655.310	466.395	428.545	217.149	854.094	2.553.998	1.575.054	2.048.967	613.907	871.688	810.151	831.788	8.436.643

Area Geografica	variazioni tendenziali (valori %)												
	maggio 18 / maggio 17	giugno 18 / giugno 17	luglio 18 / luglio 17	agosto 18 / agosto 17	settembre 18 / settembre 17	ottobre 18 / ottobre 17	novembre 18 / novembre 17	dicembre 18 / dicembre 17	gennaio 19 / gennaio 18	febbraio 19 / febbraio 18	marzo 19 / marzo 18	aprile 19 / aprile 18	maggio 19 / maggio 18
<b>ITALIA</b>	<b>-14,3%</b>	<b>-29,6%</b>	<b>-85,1%</b>	<b>-23,6%</b>	<b>-58,2%</b>	<b>-57,2%</b>	<b>-47,5%</b>	<b>-32,0%</b>	<b>-68,3%</b>	<b>94,3%</b>	<b>-6,7%</b>	<b>-28,3%</b>	<b>49,9%</b>
<i>Nord Ovest</i>	9,6%	-13,6%	-89,1%	-64,3%	-68,8%	-63,0%	-31,3%	-32,1%	-69,0%	168,7%	-31,2%	26,1%	-81,7%
<i>Nord Est</i>	-56,8%	-65,3%	-65,2%	-88,3%	-79,2%	-59,6%	-64,2%	-84,7%	-14,7%	-71,2%	55,2%	-51,6%	-62,9%
<i>Centro</i>	-20,9%	33,2%	-90,0%	184,3%	-20,9%	-75,4%	-68,5%	-66,4%	-76,1%	315,4%	23,9%	45,7%	154,3%
<i>Mezzogiorno</i>	-18,6%	-68,2%	-90,3%	-87,1%	-60,2%	-45,5%	-38,7%	13,0%	-70,8%	-51,0%	-31,0%	-70,7%	409,7%

Area Geografica	variazioni congiunturali (valori %)												
	maggio 18 / aprile 18	giugno 18 / maggio 18	luglio 18 / giugno 18	agosto 18 / luglio 18	settembre 18 / agosto 18	ottobre 18 / settembre 18	novembre 18 / ottobre 18	dicembre 18 / novembre 18	gennaio 19 / dicembre 18	febbraio 19 / gennaio 19	marzo 19 / febbraio 19	aprile 19 / marzo 19	maggio 19 / aprile 19
<b>ITALIA</b>	<b>27,7%</b>	<b>-32,2%</b>	<b>-47,3%</b>	<b>51,0%</b>	<b>-47,6%</b>	<b>113,6%</b>	<b>15,4%</b>	<b>-37,6%</b>	<b>-48,2%</b>	<b>540,9%</b>	<b>-53,0%</b>	<b>-17,3%</b>	<b>167,0%</b>
<i>Nord Ovest</i>	315,7%	-67,8%	-67,7%	10,9%	-10,6%	169,0%	98,5%	-69,6%	-21,0%	511,5%	-56,7%	-13,1%	-39,5%
<i>Nord Est</i>	-9,5%	0,5%	46,8%	-89,3%	3,3%	175,6%	6,1%	-70,0%	108,0%	23,0%	195,7%	-50,4%	-30,7%
<i>Centro</i>	-36,6%	238,2%	-74,9%	428,6%	-78,2%	-36,8%	104,2%	-55,9%	-32,4%	2193,7%	-69,2%	-13,7%	10,6%
<i>Mezzogiorno</i>	-41,7%	-71,8%	-8,1%	-49,3%	293,3%	199,0%	-38,3%	30,1%	-70,0%	42,0%	-7,1%	2,7%	914,3%

## ORE AUTORIZZATE PER TRATTAMENTI DI INTEGRAZIONE SALARIALE

### 6 - Serie storica mensile delle ore di CIG in Deroga (CIGD) per area geografica nei mesi sottoindicati

Area Geografica	ore autorizzate (valori assoluti)												
	maggio 18	giugno 18	luglio 18	agosto 18	settembre 18	ottobre 18	novembre 18	dicembre 18	gennaio 19	febbraio 19	marzo 19	aprile 19	maggio 19
<b>ITALIA</b>	<b>657.685</b>	<b>114.040</b>	<b>43.958</b>	<b>7.743</b>	<b>30.322</b>	<b>78.921</b>	<b>59.684</b>	<b>47.212</b>	<b>188.753</b>	<b>105.500</b>	<b>11.632</b>	<b>19.602</b>	<b>30.647</b>
<i>Nord Ovest</i>	10.405	480	440	1.062	10.845	6.776	1.002			1.109			372
<i>Nord Est</i>	1.657	3.676		2.343	5.592	5.452		1.112	742	102	1.744	208	-
<i>Centro</i>	87.829	60.078	19.064		9.472	17.534	45.695	39.876	183.787	68.972		18.189	26.685
<i>Mezzogiorno</i>	557.794	49.806	24.454	4.338	4.413	49.159	12.987	6.224	4.224	35.317	9.888	1.205	3.590

Area Geografica	variazioni tendenziali (valori %)												
	maggio 18 / maggio 17	giugno 18 / giugno 17	luglio 18 / luglio 17	agosto 18 / agosto 17	settembre 18 / settembre 17	ottobre 18 / ottobre 17	novembre 18 / novembre 17	dicembre 18 / dicembre 17	gennaio 19 / gennaio 18	febbraio 19 / febbraio 18	marzo 19 / marzo 18	aprile 19 / aprile 18	maggio 19 / maggio 18
<b>ITALIA</b>	<b>-52,4%</b>	<b>-96,4%</b>	<b>-98,3%</b>	<b>-99,5%</b>	<b>-98,7%</b>	<b>-93,8%</b>	<b>-93,3%</b>	<b>-92,2%</b>	<b>-58,5%</b>	<b>-86,1%</b>	<b>-98,4%</b>	<b>-97,4%</b>	<b>-95,3%</b>
<i>Nord Ovest</i>	-94,6%	-99,9%	-99,9%	-99,8%	-91,0%	-98,7%	-99,1%	-	-	-83,8%	-	-	-96,4%
<i>Nord Est</i>	-99,7%	-99,5%	-	-99,4%	-98,5%	-92,5%	-	-98,5%	-38,1%	-99,9%	-92,4%	-97,0%	-
<i>Centro</i>	-71,7%	-94,0%	-89,8%	-	-93,8%	-95,0%	-82,5%	-82,9%	-40,9%	45,0%	-	-75,6%	-69,6%
<i>Mezzogiorno</i>	109,3%	-95,5%	-96,6%	-99,1%	-99,7%	-84,4%	-96,8%	-97,8%	-97,0%	-94,1%	-98,1%	-99,8%	-99,4%

Area Geografica	variazioni congiunturali (valori %)												
	maggio 18 / aprile 18	giugno 18 / maggio 18	luglio 18 / giugno 18	agosto 18 / luglio 18	settembre 18 / agosto 18	ottobre 18 / settembre 18	novembre 18 / ottobre 18	dicembre 18 / novembre 18	gennaio 19 / dicembre 18	febbraio 19 / gennaio 19	marzo 19 / febbraio 19	aprile 19 / marzo 19	maggio 19 / aprile 19
<b>ITALIA</b>	<b>-11,4%</b>	<b>-82,7%</b>	<b>-61,5%</b>	<b>-82,4%</b>	<b>291,6%</b>	<b>160,3%</b>	<b>-24,4%</b>	<b>-20,9%</b>	<b>299,8%</b>	<b>-44,1%</b>	<b>-89,0%</b>	<b>68,5%</b>	<b>56,3%</b>
<i>Nord Ovest</i>	-90,8%	-95,4%	-8,3%	141,4%	921,2%	-37,5%	-85,2%	-	-	-	-	-	-
<i>Nord Est</i>	-76,3%	121,8%	-	-	138,7%	-2,5%	-	-	-33,3%	-86,3%	1609,8%	-88,1%	-
<i>Centro</i>	17,6%	-31,6%	-68,3%	-	-	85,1%	160,6%	-12,7%	360,9%	-62,5%	-	-	46,7%
<i>Mezzogiorno</i>	2,0%	-91,1%	-50,9%	-82,3%	1,7%	1014,0%	-73,6%	-52,1%	-32,1%	736,1%	-72,0%	-87,8%	197,9%

## ORE AUTORIZZATE PER TRATTAMENTI DI INTEGRAZIONE SALARIALE

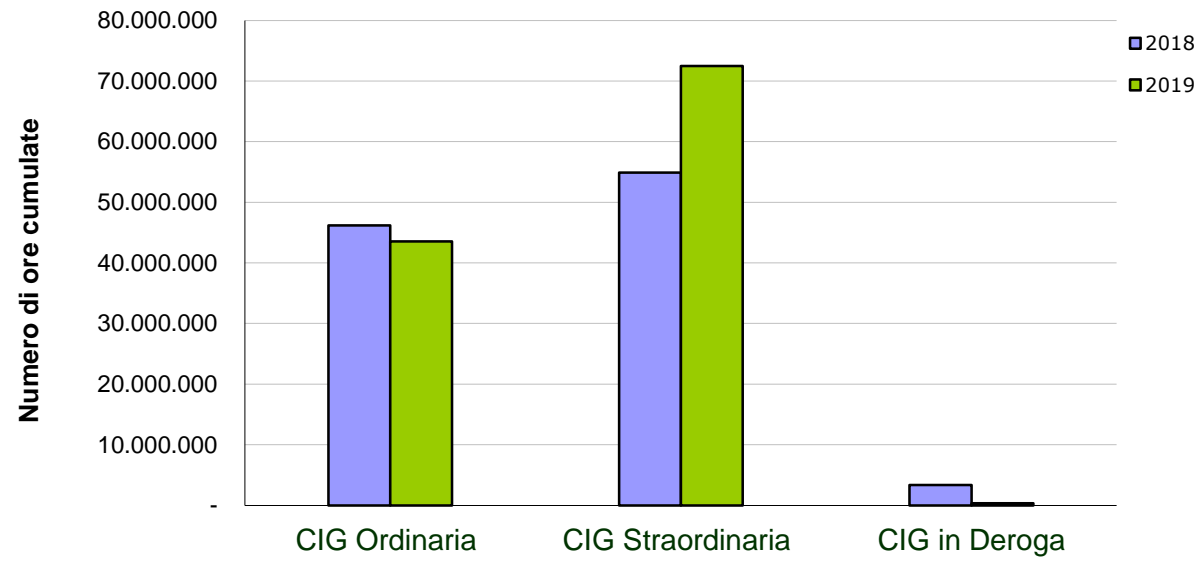
### 7 - Numero ore per tipologia d'intervento e qualifica del lavoratore nel mese e nel periodo sottoindicato

TIPO DI INTERVENTO Qualifica del lavoratore	MAGGIO			Valori cumulati GENNAIO - MAGGIO		
	2018	2019	maggio 19 / maggio 18 Variazione %	2018	2019	gen-mag 2019 / gen-mag 2018 Variazione %
<b>CIG Ordinaria</b>	<b>10.811.623</b>	<b>8.636.935</b>	<b>-20,11%</b>	<b>46.165.411</b>	<b>43.558.890</b>	<b>-5,65%</b>
Operai	9.218.190	7.341.790	-20,36%	39.861.288	37.195.202	-6,69%
Impiegati	1.593.433	1.295.145	-18,72%	6.304.123	6.363.688	0,94%
<b>CIG Straordinaria</b>	<b>12.249.064</b>	<b>16.540.632</b>	<b>35,04%</b>	<b>54.922.344</b>	<b>72.461.993</b>	<b>31,94%</b>
Operai	7.345.952	13.568.229	84,70%	30.060.963	51.500.339	71,32%
Impiegati	4.903.112	2.972.403	-39,38%	24.861.381	20.961.654	-15,69%
<b>CIG in Deroga</b>	<b>657.685</b>	<b>30.647</b>	<b>-95,34%</b>	<b>3.361.069</b>	<b>356.134</b>	<b>-89,40%</b>
Operai	421.915	23.964	-94,32%	2.060.105	296.062	-85,63%
Impiegati	235.770	6.683	-97,17%	1.300.964	60.072	-95,38%
<b>TOTALE</b>	<b>23.718.372</b>	<b>25.208.214</b>	<b>6,28%</b>	<b>104.448.824</b>	<b>116.377.017</b>	<b>11,42%</b>
Operai	16.986.057	20.933.983	23,24%	71.982.356	88.991.603	23,63%
Impiegati	6.732.315	4.274.231	-36,51%	32.466.468	27.385.414	-15,65%



## ORE AUTORIZZATE PER TRATTAMENTI DI INTEGRAZIONE SALARIALE

Confronto per tipologia di intervento tra i periodi  
Gennaio-Maggio 2018 e Gennaio-Maggio 2019



## ORE AUTORIZZATE PER TRATTAMENTI DI INTEGRAZIONE SALARIALE

### 8 - Numero ore per tipologia d'intervento e ramo di attività, nel mese e nel periodo sottoindicato

TIPO DI INTERVENTO Rami di attività	MAGGIO		maggio 19 / maggio 18	Valori cumulati GENNAIO - MAGGIO		gen-mag 2019 / gen-mag 2018
	2018	2019	Variazione %	2018	2019	Variazione %
<b>CIG Ordinaria</b>	<b>10.811.623</b>	<b>8.636.935</b>	<b>-20,11%</b>	<b>46.165.411</b>	<b>43.558.890</b>	<b>-5,65%</b>
Industria	6.726.561	6.541.125	-2,76%	29.921.088	32.931.439	10,06%
Edilizia	4.085.062	2.095.810	-48,70%	16.244.323	10.627.451	-34,58%
<b>CIG Straordinaria</b>	<b>12.249.064</b>	<b>16.540.632</b>	<b>35,04%</b>	<b>54.922.344</b>	<b>72.461.993</b>	<b>31,94%</b>
Industria	10.409.781	15.111.489	45,17%	42.480.236	63.764.233	50,10%
Edilizia	831.376	425.993	-48,76%	1.443.596	3.663.788	153,80%
Artigianato	-	-	-	20.157	-	-
Commercio	1.007.907	1.003.150	-0,47%	10.978.355	4.993.907	-54,51%
Rami vari*	-	-	-	-	40.065	-
<b>CIG in Deroga</b>	<b>657.685</b>	<b>30.647</b>	<b>-95,34%</b>	<b>3.361.069</b>	<b>356.134</b>	<b>-89,40%</b>
Industria	140.935	7.479	-94,69%	1.675.603	48.735	-97,09%
Edilizia	3.342	320	-90,42%	45.090	8.288	-81,62%
Artigianato	29.567	6.681	-77,40%	169.761	57.653	-66,04%
Commercio	483.841	16.167	-96,66%	1.456.040	241.458	-83,42%
Rami vari*	-	-	-	14.575	-	-
<b>TOTALE</b>	<b>23.718.372</b>	<b>25.208.214</b>	<b>6,28%</b>	<b>104.448.824</b>	<b>116.377.017</b>	<b>11,42%</b>
Industria	17.277.277	21.660.093	25,37%	74.076.927	96.744.407	30,60%
Edilizia	4.919.780	2.522.123	-48,74%	17.733.009	14.299.527	-19,36%
Artigianato	29.567	6.681	-77,40%	189.918	57.653	-69,64%
Commercio	1.491.748	1.019.317	-31,67%	12.434.395	5.235.365	-57,90%
Rami vari*	-	-	-	14.575	40.065	174,89%

\* Credito, Enti Pubblici, Agricoltura, ecc.

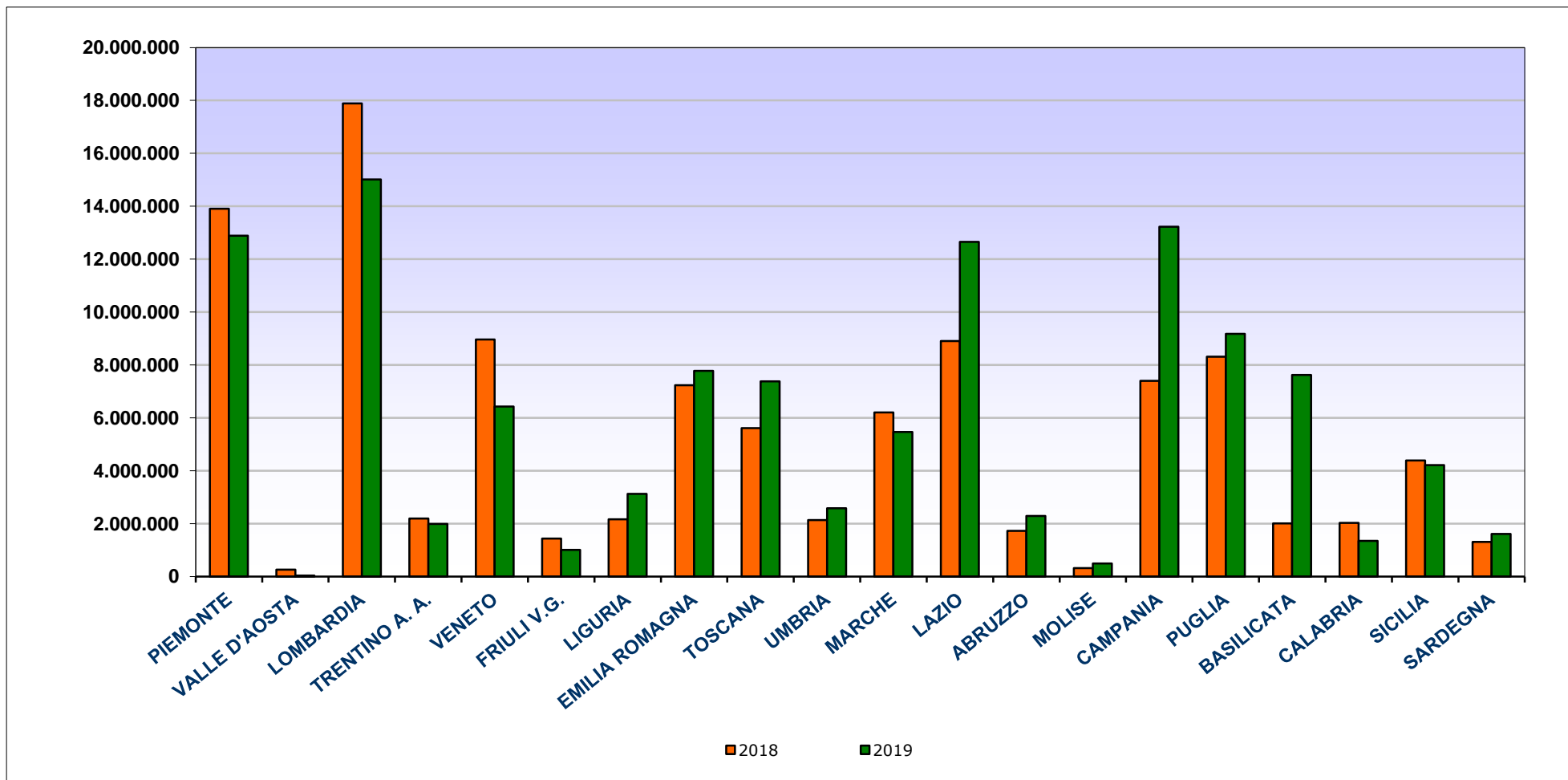
## ORE AUTORIZZATE PER TRATTAMENTI DI INTEGRAZIONE SALARIALE

### 9 - Numero ore TOTALI per regione e area geografica nel mese e nel periodo sottoindicato

REGIONE	MAGGIO		maggio 19 / maggio 18	Valori cumulati GENNAIO - MAGGIO		gen-mag 2019 / gen-mag 2018
	2018	2019	Variazione %	2018	2019	Variazione %
PIEMONTE	3.322.508	2.007.711	-39,57%	13.908.697	12.885.004	-7,36%
VALLE D'AOSTA	51.324	21.804	-57,52%	267.831	36.993	-86,19%
LOMBARDIA	4.862.772	3.152.306	-35,17%	17.884.207	15.011.242	-16,06%
TRENTINO A. A.	483.817	365.125	-24,53%	2.195.903	1.989.882	-9,38%
VENETO	2.110.286	1.282.191	-39,24%	8.960.406	6.429.074	-28,25%
FRIULI V.G.	259.811	118.920	-54,23%	1.438.398	1.009.398	-29,82%
LIGURIA	872.959	151.588	-82,64%	2.163.724	3.132.466	44,77%
EMILIA ROMAGNA	1.224.476	2.049.115	67,35%	7.237.714	7.783.011	7,53%
TOSCANA	1.009.429	1.941.996	92,39%	5.612.640	7.386.023	31,60%
UMBRIA	297.062	906.322	205,10%	2.133.857	2.588.837	21,32%
MARCHE	1.190.029	426.922	-64,13%	6.208.744	5.469.207	-11,91%
LAZIO	2.329.830	965.000	-58,58%	8.909.177	12.649.745	41,99%
ABRUZZO	369.107	649.362	75,93%	1.734.939	2.297.735	32,44%
MOLISE	31.990	26.128	-18,32%	321.561	499.747	55,41%
CAMPANIA	1.509.984	1.775.207	17,56%	7.401.702	13.223.284	78,65%
PUGLIA	2.110.804	923.049	-56,27%	8.314.498	9.174.817	10,35%
BASILICATA	249.283	6.740.059	2603,78%	2.012.639	7.626.688	278,94%
CALABRIA	349.036	187.577	-46,26%	2.031.548	1.351.587	-33,47%
SICILIA	767.360	1.131.050	47,39%	4.394.754	4.214.413	-4,10%
SARDEGNA	316.505	386.782	22,20%	1.315.885	1.617.864	22,95%
<b>ITALIA</b>	<b>23.718.372</b>	<b>25.208.214</b>	<b>6,28%</b>	<b>104.448.824</b>	<b>116.377.017</b>	<b>11,42%</b>
<i>Nord Ovest</i>	<i>9.109.563</i>	<i>5.333.409</i>	<i>-41,45%</i>	<i>34.224.459</i>	<i>31.065.705</i>	<i>-9,23%</i>
<i>Nord Est</i>	<i>4.078.390</i>	<i>3.815.351</i>	<i>-6,45%</i>	<i>19.832.421</i>	<i>17.211.365</i>	<i>-13,22%</i>
<i>Centro</i>	<i>4.826.350</i>	<i>4.240.240</i>	<i>-12,14%</i>	<i>22.864.418</i>	<i>28.093.812</i>	<i>22,87%</i>
<i>Mezzogiorno</i>	<i>5.704.069</i>	<i>11.819.214</i>	<i>107,21%</i>	<i>27.527.526</i>	<i>40.006.135</i>	<i>45,33%</i>

# ORE AUTORIZZATE PER TRATTAMENTI DI INTEGRAZIONE SALARIALE

Numero delle ore autorizzate per regione nei periodi Gennaio-Maggio 2018 e Gennaio-Maggio 2019



## ORE AUTORIZZATE PER TRATTAMENTI DI INTEGRAZIONE SALARIALE

### 10 - Numero ore di CIG Ordinaria (CIGO) per regione e area geografica nel mese e nel periodo sottoindicato

REGIONE	MAGGIO		maggio 19 / maggio 18	Valori cumulati GENNAIO - MAGGIO		gen-mag 2019 / gen-mag 2018
	2018	2019	Variazione %	2018	2019	Variazione %
PIEMONTE	1.024.815	1.230.327	20,05%	6.155.142	6.196.721	0,68%
VALLE D'AOSTA	51.324	21.804	-57,52%	252.209	36.993	-85,33%
LOMBARDIA	1.981.054	2.170.292	9,55%	8.157.641	8.255.129	1,20%
TRENTINO A. A.	431.924	365.125	-15,47%	1.964.381	1.767.045	-10,05%
VENETO	1.373.432	963.739	-29,83%	5.302.045	4.492.291	-15,27%
FRIULI V.G.	239.032	113.616	-52,47%	786.114	507.094	-35,49%
LIGURIA	168.649	117.221	-30,49%	750.473	479.255	-36,14%
EMILIA ROMAGNA	707.691	851.652	20,34%	3.329.248	3.479.664	4,52%
TOSCANA	683.751	323.758	-52,65%	2.369.600	2.085.377	-11,99%
UMBRIA	246.974	116.285	-52,92%	1.396.462	1.017.742	-27,12%
MARCHE	924.069	374.509	-59,47%	2.632.388	2.501.882	-4,96%
LAZIO	900.019	253.472	-71,84%	2.732.095	2.931.937	7,31%
ABRUZZO	217.309	291.914	34,33%	847.389	901.555	6,39%
MOLISE	31.990	26.128	-18,32%	241.035	459.782	90,75%
CAMPANIA	754.456	589.110	-21,92%	2.879.995	4.073.293	41,43%
PUGLIA	349.720	438.048	25,26%	2.637.483	2.053.761	-22,13%
BASILICATA	172.323	92.915	-46,08%	1.429.320	557.905	-60,97%
CALABRIA	109.988	61.267	-44,30%	587.200	325.312	-44,60%
SICILIA	365.009	163.563	-55,19%	1.432.175	1.085.260	-24,22%
SARDEGNA	78.094	72.190	-7,56%	283.016	350.892	23,98%
<b>ITALIA</b>	<b>10.811.623</b>	<b>8.636.935</b>	<b>-20,11%</b>	<b>46.165.411</b>	<b>43.558.890</b>	<b>-5,65%</b>
<i>Nord Ovest</i>	<i>3.225.842</i>	<i>3.539.644</i>	<i>9,73%</i>	<i>15.315.465</i>	<i>14.968.098</i>	<i>-2,27%</i>
<i>Nord Est</i>	<i>2.752.079</i>	<i>2.294.132</i>	<i>-16,64%</i>	<i>11.381.788</i>	<i>10.246.094</i>	<i>-9,98%</i>
<i>Centro</i>	<i>2.754.813</i>	<i>1.068.024</i>	<i>-61,23%</i>	<i>9.130.545</i>	<i>8.536.938</i>	<i>-6,50%</i>
<i>Mezzogiorno</i>	<i>2.078.889</i>	<i>1.735.135</i>	<i>-16,54%</i>	<i>10.337.613</i>	<i>9.807.760</i>	<i>-5,13%</i>

## ORE AUTORIZZATE PER TRATTAMENTI DI INTEGRAZIONE SALARIALE

### 11 - Numero ore di CIG Straordinaria (CIGS) per regione e area geografica nel mese e nel periodo sottoindicato

REGIONE	MAGGIO		maggio 19 / maggio 18	Valori cumulati GENNAIO - MAGGIO		gen-mag 2019 / gen-mag 2018
	2018	2019	Variazione %	2018	2019	Variazione %
PIEMONTE	2.290.624	777.384	-66,06%	7.743.169	6.688.251	-13,62%
VALLE D'AOSTA	-	-	-	15.622	-	-
LOMBARDIA	2.878.382	981.642	-65,90%	9.612.131	6.754.664	-29,73%
TRENTINO A. A.	51.587	-	-	231.216	222.837	-3,62%
VENETO	735.534	318.452	-56,70%	3.651.334	1.936.041	-46,98%
FRIULI V.G.	20.779	5.304	-74,47%	640.370	500.352	-21,87%
LIGURIA	704.310	34.367	-95,12%	1.391.419	2.653.211	90,68%
EMILIA ROMAGNA	516.754	1.197.463	131,73%	3.785.413	4.303.245	13,68%
TOSCANA	275.186	1.618.154	488,02%	3.027.879	5.300.562	75,06%
UMBRIA	44.536	789.005	1671,61%	727.823	1.393.430	91,45%
MARCHE	250.604	43.800	-82,52%	3.415.806	2.884.053	-15,57%
LAZIO	1.413.382	694.572	-50,86%	5.861.430	9.681.196	65,17%
ABRUZZO	118.358	357.448	202,01%	682.341	1.360.885	99,44%
MOLISE	-	-	-	79.188	39.965	-49,53%
CAMPANIA	748.995	1.186.097	58,36%	4.445.635	9.149.991	105,82%
PUGLIA	1.256.658	484.281	-61,46%	4.094.584	7.106.080	73,55%
BASILICATA	76.960	6.647.144	8537,14%	577.767	7.068.783	1123,47%
CALABRIA	232.065	123.440	-46,81%	1.390.404	1.023.405	-26,40%
SICILIA	398.431	967.487	142,82%	2.537.975	3.128.761	23,28%
SARDEGNA	235.919	314.592	33,35%	1.010.838	1.266.281	25,27%
<b>ITALIA</b>	<b>12.249.064</b>	<b>16.540.632</b>	<b>35,04%</b>	<b>54.922.344</b>	<b>72.461.993</b>	<b>31,94%</b>
<i>Nord Ovest</i>	<i>5.873.316</i>	<i>1.793.393</i>	<i>-69,47%</i>	<i>18.762.341</i>	<i>16.096.126</i>	<i>-14,21%</i>
<i>Nord Est</i>	<i>1.324.654</i>	<i>1.521.219</i>	<i>14,84%</i>	<i>8.308.333</i>	<i>6.962.475</i>	<i>-16,20%</i>
<i>Centro</i>	<i>1.983.708</i>	<i>3.145.531</i>	<i>58,57%</i>	<i>13.032.938</i>	<i>19.259.241</i>	<i>47,77%</i>
<i>Mezzogiorno</i>	<i>3.067.386</i>	<i>10.080.489</i>	<i>228,63%</i>	<i>14.818.732</i>	<i>30.144.151</i>	<i>103,42%</i>

## ORE AUTORIZZATE PER TRATTAMENTI DI INTEGRAZIONE SALARIALE

11 bis - Numero ore di CIGS per solidarietà per regione e area geografica nel mese e nel periodo sottoindicato

REGIONE	MAGGIO		maggio 19 / maggio 18	Valori cumulati GENNAIO - MAGGIO		gen-mag 2019 / gen-mag 2018
	2018	2019	Variazione %	2018	2019	Variazione %
PIEMONTE	1.814.416	101.157	-94,42%	4.278.072	4.479.910	4,72%
VALLE D'AOSTA	-	-	-	5.286	-	-
LOMBARDIA	2.557.405	704.577	-72,45%	6.348.792	3.268.875	-48,51%
TRENTINO A. A.	51.587	-	-	154.654	187.477	21,22%
VENETO	454.595	78.262	-82,78%	1.260.568	312.188	-75,23%
FRIULI V.G.	17.291	5.304	-69,33%	453.465	347.653	-23,33%
LIGURIA	22.237	405	-98,18%	240.335	54.197	-77,45%
EMILIA ROMAGNA	299.593	221.633	-26,02%	1.763.890	1.330.918	-24,55%
TOSCANA	121.451	1.600.563	1217,87%	1.287.599	3.003.033	133,23%
UMBRIA	44.536	6.913	-84,48%	118.201	222.364	88,12%
MARCHE	172.754	43.800	-74,65%	2.687.774	1.403.021	-47,80%
LAZIO	382.916	183.633	-52,04%	1.960.573	7.303.789	272,53%
ABRUZZO	113.647	357.448	214,52%	436.194	655.565	50,29%
MOLISE	-	-	-	79.188	39.965	-49,53%
CAMPANIA	591.393	1.071.517	81,19%	3.538.415	1.818.887	-48,60%
PUGLIA	361.820	118.457	-67,26%	1.829.961	639.080	-65,08%
BASILICATA	76.960	6.647.144	8537,14%	393.567	7.066.703	1695,55%
CALABRIA	76.656	90.720	18,35%	866.503	299.831	-65,40%
SICILIA	273.226	138.007	-49,49%	1.750.371	622.411	-64,44%
SARDEGNA	161.608	13.350	-91,74%	654.567	421.735	-35,57%
<b>ITALIA</b>	<b>7.594.091</b>	<b>11.382.890</b>	<b>49,89%</b>	<b>30.107.975</b>	<b>33.477.602</b>	<b>11,19%</b>
<i>Nord Ovest</i>	<i>4.394.058</i>	<i>806.139</i>	<i>-81,65%</i>	<i>10.872.485</i>	<i>7.802.982</i>	<i>-28,23%</i>
<i>Nord Est</i>	<i>823.066</i>	<i>305.199</i>	<i>-62,92%</i>	<i>3.632.577</i>	<i>2.178.236</i>	<i>-40,04%</i>
<i>Centro</i>	<i>721.657</i>	<i>1.834.909</i>	<i>154,26%</i>	<i>6.054.147</i>	<i>11.932.207</i>	<i>97,09%</i>
<i>Mezzogiorno</i>	<i>1.655.310</i>	<i>8.436.643</i>	<i>409,67%</i>	<i>9.548.766</i>	<i>11.564.177</i>	<i>21,11%</i>

## ORE AUTORIZZATE PER TRATTAMENTI DI INTEGRAZIONE SALARIALE

### 12 - Numero ore di CIG in Deroga (CIGD) per regione e area geografica nel mese e nel periodo sottoindicato

REGIONE	MAGGIO			Valori cumulati GENNAIO - MAGGIO		gen-mag 2019 / gen-mag 2018
	2018	2019	maggio 19 / maggio 18	2018	2019	
			Variazione %			Variazione %
PIEMONTE	7.069	-	-	10.386	32	-99,69%
VALLE D'AOSTA	-	-	-	-	-	-
LOMBARDIA	3.336	372	-88,85%	114.435	1.449	-98,73%
TRENTINO A. A.	306	-	-	306	-	-
VENETO	1.320	-	-	7.027	742	-89,44%
FRIULI V.G.	-	-	-	11.914	1.952	-83,62%
LIGURIA	-	-	-	21.832	-	-
EMILIA ROMAGNA	31	-	-	123.053	102	-99,92%
TOSCANA	50.492	84	-99,83%	215.161	84	-99,96%
UMBRIA	5.552	1.032	-81,41%	9.572	177.665	1756,09%
MARCHE	15.356	8.613	-43,91%	160.550	83.272	-48,13%
LAZIO	16.429	16.956	3,21%	315.652	36.612	-88,40%
ABRUZZO	33.440	-	-	205.209	35.295	-82,80%
MOLISE	-	-	-	1.338	-	-
CAMPANIA	6.533	-	-	76.072	-	-
PUGLIA	504.426	720	-99,86%	1.582.431	14.976	-99,05%
BASILICATA	-	-	-	5.552	-	-
CALABRIA	6.983	2.870	-58,90%	53.944	2.870	-94,68%
SICILIA	3.920	-	-	424.604	392	-99,91%
SARDEGNA	2.492	-	-	22.031	691	-96,86%
<b>ITALIA</b>	<b>657.685</b>	<b>30.647</b>	<b>-95,34%</b>	<b>3.361.069</b>	<b>356.134</b>	<b>-89,40%</b>
<i>Nord Ovest</i>	<i>10.405</i>	<i>372</i>	<i>-96,42%</i>	<i>146.653</i>	<i>1.481</i>	<i>-98,99%</i>
<i>Nord Est</i>	<i>1.657</i>	<i>-</i>	<i>-</i>	<i>142.300</i>	<i>2.796</i>	<i>-98,04%</i>
<i>Centro</i>	<i>87.829</i>	<i>26.685</i>	<i>-69,62%</i>	<i>700.935</i>	<i>297.633</i>	<i>-57,54%</i>
<i>Mezzogiorno</i>	<i>557.794</i>	<i>3.590</i>	<i>-99,36%</i>	<i>2.371.181</i>	<i>54.224</i>	<i>-97,71%</i>



# Prestazioni di disoccupazione e mobilità

## Cenni normativi

La **NASpl** è una prestazione economica che sostituisce l'indennità di disoccupazione denominata Assicurazione Sociale per l'Impiego (ASpl). È una prestazione erogata a favore dei lavoratori dipendenti che abbiano perduto involontariamente l'occupazione, per gli eventi di disoccupazione che si verificano dal 1° maggio 2015.

Sono coperti da tutela tutti i lavoratori dipendenti ad eccezione degli operai agricoli (coperti da specifica tutela) e i lavoratori a tempo indeterminato della pubblica amministrazione. Il lavoratore che perde involontariamente il lavoro può beneficiare della prestazione se, in stato di disoccupazione, può far valere almeno 13 settimane di contribuzione nei quattro anni precedenti l'inizio del periodo di disoccupazione e almeno trenta giornate di lavoro effettivo nei dodici mesi che precedono l'inizio del periodo di disoccupazione.

La prestazione prevede una durata pari alla metà delle settimane di contribuzione contro la disoccupazione nei quattro anni precedenti l'inizio del periodo di disoccupazione non considerando i periodi di contribuzione che hanno già dato luogo a prestazioni di disoccupazione precedenti. La durata massima è di 24 mesi.

La **mobilità** è un intervento a sostegno di particolari categorie di lavoratori licenziati da aziende in difficoltà che garantisce al lavoratore un' indennità sostitutiva della retribuzione e ne favorisce il reinserimento nel mondo del lavoro. L'indennità spetta ai lavoratori a tempo indeterminato con qualifica di operaio, impiegato o quadro, licenziati, collocati in mobilità e iscritti nelle relative liste, in possesso di un'anzianità aziendale di almeno 12 mesi, di cui almeno sei di effettivo lavoro.

La prestazione riguarda i lavoratori delle seguenti tipologie di imprese:

- imprese industriali che hanno impiegato mediamente più di 15 dipendenti nell'ultimo semestre;
- imprese commerciali che hanno impiegato mediamente più di 200 dipendenti nell'ultimo semestre;
- cooperative che rientrano nell'ambito della disciplina della mobilità, che hanno impiegato mediamente più di 15 dipendenti nell'ultimo semestre;
- imprese artigiane dell'indotto, nel solo caso in cui anche l'azienda committente ha fatto ricorso alla mobilità;
- aziende commerciali che hanno impiegato mediamente tra 50 e 200 dipendenti nell'ultimo semestre;
- agenzie di viaggio e turismo che hanno impiegato mediamente più di 50 dipendenti nell'ultimo semestre;
- imprese di vigilanza che hanno impiegato mediamente più di 15 dipendenti nell'ultimo semestre.

Dal 01.01.2005 al personale, anche viaggiante, dei vettori aerei e delle società da questi derivanti, indipendentemente dal limite numerico dei dipendenti occupati nell'ultimo semestre.

## Prestazioni di disoccupazione

### 13 - Serie storica mensile delle domande presentate di NASpl, mobilità e DisColl

TIPO INTERVENTO	domande presentate												
	aprile 18	maggio 18	giugno 18	luglio 18	agosto 18	settembre 18	ottobre 18	novembre 18	dicembre 18	gennaio 19	febbraio 19	marzo 19	aprile 19
Mobilità	2.284	1.514	804	270	165	327	158	63	46	20	46	14	3
NASPI	118.371	100.078	139.407	276.040	112.447	221.315	306.622	219.492	124.778	198.330	111.361	103.971	118.549
DisColl	1.194	1.154	2.179	3.531	2.147	1.358	1.883	3.033	1.465	2.243	1.459	1.093	1.171
<b>TOTALE</b>	<b>121.849</b>	<b>102.746</b>	<b>142.390</b>	<b>279.841</b>	<b>114.759</b>	<b>223.000</b>	<b>308.663</b>	<b>222.588</b>	<b>126.289</b>	<b>200.593</b>	<b>112.866</b>	<b>105.078</b>	<b>119.723</b>

## Prestazioni di disoccupazione

### 14 - Serie storica mensile delle domande presentate di NASpI, mobilità e DisColl

Periodo gennaio 2016 -aprile 2019 (Dati provvisori definiti sulla base dei dati di archivio al 2 giugno 2019)

ANNO	Numero domande mensili													Totale gennaio-aprile	Totale annuo
	Tipologia di beneficio	Gennaio	Febbraio	Marzo	Aprile	Maggio	Giugno	Luglio	Agosto	Settembre	Ottobre	Novembre	Dicembre		
<b>ANNO 2016</b>															
Mobilità	5.632	4.319	3.802	5.827	5.583	5.529	4.953	4.807	3.841	4.986	4.638	12.382	<b>19.580</b>	66.299	
NASpI*	143.735	101.896	95.028	107.945	89.901	121.345	231.857	96.438	213.392	252.719	195.978	125.543	<b>448.604</b>	1.775.777	
DisColl	3.828	2.058	1.124	1.121	975	1.805	2.901	1.819	1.406	1.325	1.237	1.084	<b>8.131</b>	20.683	
<b>Totale</b>	<b>153.195</b>	<b>108.273</b>	<b>99.954</b>	<b>114.893</b>	<b>96.459</b>	<b>128.679</b>	<b>239.711</b>	<b>103.064</b>	<b>218.639</b>	<b>259.030</b>	<b>201.853</b>	<b>139.009</b>	<b>476.315</b>	<b>1.862.759</b>	
<b>ANNO 2017</b>															
Mobilità	9.047	1.832	2.575	1.785	849	201	132	48	95	177	313	245	<b>15.239</b>	17.299	
NASpI*	155.755	103.679	110.125	102.734	95.699	131.740	250.979	103.391	217.103	282.816	208.252	124.968	<b>472.293</b>	1.887.241	
DisColl	1.668	800	237	564	1.236	2.370	4.071	2.156	1.253	1.427	2.703	1.566	<b>3.269</b>	20.051	
<b>Totale</b>	<b>166.470</b>	<b>106.311</b>	<b>112.937</b>	<b>105.083</b>	<b>97.784</b>	<b>134.311</b>	<b>255.182</b>	<b>105.595</b>	<b>218.451</b>	<b>284.420</b>	<b>211.268</b>	<b>126.779</b>	<b>490.801</b>	<b>1.924.591</b>	
<b>ANNO 2018</b>															
Mobilità	112	111	430	2.284	1.514	804	270	165	327	158	63	46	<b>2.937</b>	6.284	
NASpI*	174.595	108.029	105.620	118.371	100.078	139.407	276.040	112.447	221.315	306.622	219.492	124.778	<b>506.615</b>	2.006.794	
DisColl	2.034	1.318	1.191	1.194	1.154	2.179	3.531	2.147	1.358	1.883	3.033	1.465	<b>5.737</b>	22.487	
<b>Totale</b>	<b>176.741</b>	<b>109.458</b>	<b>107.241</b>	<b>121.849</b>	<b>102.746</b>	<b>142.390</b>	<b>279.841</b>	<b>114.759</b>	<b>223.000</b>	<b>308.663</b>	<b>222.588</b>	<b>126.289</b>	<b>515.289</b>	<b>2.035.565</b>	
<b>ANNO 2019</b>															
Mobilità	20	46	14	3									<b>83</b>	83	
NASpI*	198.330	111.361	103.971	118.549									<b>532.211</b>	532.211	
DisColl	2.243	1.459	1.093	1.171									<b>5.966</b>	5.966	
<b>Totale</b>	<b>200.593</b>	<b>112.866</b>	<b>105.078</b>	<b>119.723</b>									<b>538.260</b>	<b>538.260</b>	
<b>Variazione % 2018/2017</b>															
Mobilità	-98,8%	-93,9%	-83,3%	28,0%	78,3%	300,0%	104,5%	243,8%	244,2%	-10,7%	-79,9%	-81,2%	<b>-80,7%</b>	<b>-63,7%</b>	
NASpI	12,1%	4,2%	-4,1%	15,2%	4,6%	5,8%	10,0%	8,8%	1,9%	8,4%	5,4%	-0,2%	<b>7,3%</b>	<b>6,3%</b>	
DisColl	21,9%	64,8%	402,5%	111,7%	-6,6%	-8,1%	-13,3%	-0,4%	8,4%	32,0%	12,2%	-6,4%	<b>75,5%</b>	<b>12,1%</b>	
<b>Totale</b>	<b>6,2%</b>	<b>3,0%</b>	<b>-5,0%</b>	<b>16,0%</b>	<b>5,1%</b>	<b>6,0%</b>	<b>9,7%</b>	<b>8,7%</b>	<b>2,1%</b>	<b>8,5%</b>	<b>5,4%</b>	<b>-0,4%</b>	<b>5,0%</b>	<b>5,8%</b>	
<b>Variazione % 2019/2018</b>															
Mobilità	-82,1%	-58,6%	-96,7%	-99,9%									<b>-97,2%</b>	<b>-98,7%</b>	
NASpI	13,6%	3,1%	-1,6%	0,2%									<b>5,1%</b>	<b>-73,5%</b>	
DisColl	10,3%	10,7%	-8,2%	-1,9%									<b>4,0%</b>	<b>-73,5%</b>	
<b>Totale</b>	<b>13,5%</b>	<b>3,1%</b>	<b>-2,0%</b>	<b>-1,7%</b>									<b>4,5%</b>	<b>-73,6%</b>	

INPS - Coordinamento Generale Statistico Attuariale

\* Da maggio 2015 è entrata in vigore la "Nuova prestazione di Assicurazione Sociale per l'Impiego" (NASpI), che sostituisce le indennità di disoccupazione ASpI e mini ASpI. Pertanto le domande di prestazioni di disoccupazione involontaria che si riferiscono a rapporti di lavoro con data di cessazione entro il 30 aprile 2015 continuano ad essere classificate come ASpI o mini ASpI, mentre le domande che si riferiscono a rapporti di lavoro cessati a partire dal 1° maggio 2015 sono classificate come NASpI.

## Prestazioni di disoccupazione

### 15 - Distribuzione regionale delle domande di prestazione NASpI\*

Mesi presentazione domanda: gennaio 2017-aprile 2019 (dati provvisori definiti sulla base dei dati di archivio al 2 giugno 2019)

REGIONE	Domande presentate da gennaio a dicembre 2017	Domande presentate da gennaio a dicembre 2018	Domande presentate da gennaio a aprile 2019
<b>Piemonte</b>	103.581	112.185	37.434
<b>Valle d'Aosta</b>	6.737	6.975	2.153
<b>Liguria</b>	50.057	53.917	12.038
<b>Lombardia</b>	233.269	245.597	78.314
<b>Trentino-Alto Adige</b>	65.938	66.274	21.249
<b>Veneto</b>	146.185	154.677	40.986
<b>Friuli-Venezia Giulia</b>	35.142	38.648	10.346
<b>Emilia-Romagna</b>	149.660	160.320	41.361
<b>Toscana</b>	126.867	135.411	32.098
<b>Umbria</b>	23.659	25.434	7.425
<b>Marche</b>	52.358	55.941	14.300
<b>Lazio</b>	153.193	158.976	47.654
<b>Abruzzo</b>	51.863	55.597	14.350
<b>Molise</b>	10.166	11.113	3.184
<b>Campania</b>	205.151	215.256	51.080
<b>Puglia</b>	138.627	152.202	37.575
<b>Basilicata</b>	20.683	22.425	5.615
<b>Calabria</b>	67.586	72.512	16.638
<b>Sicilia</b>	161.584	174.930	41.480
<b>Sardegna</b>	84.935	88.404	16.931
<b>ITALIA</b>	<b>1.887.241</b>	<b>2.006.794</b>	<b>532.211</b>
<b>NORD OVEST</b>	393.644	418.674	129.939
<b>NORD EST</b>	396.925	419.919	113.942
<b>CENTRO</b>	356.077	375.762	101.477
<b>MEZZOGIORNO</b>	740.595	792.439	186.853

INPS - Coordinamento Generale Statistico Attuariale

\* Da maggio 2015 è entrata in vigore la "Nuova prestazione di Assicurazione Sociale per l'Impiego" (NASpI), che sostituisce le indennità di disoccupazione ASpI e mini ASpI. Pertanto le domande di prestazione di disoccupazione involontaria che si riferiscono a rapporti di lavoro con data di cessazione entro il 30 aprile 2015 continuano ad essere classificate come ASpI o mini ASpI, mentre le domande che si riferiscono a rapporti di lavoro cessati a partire dal 1° maggio 2015 sono classificate come NASpI.

Prestazioni di disoccupazione

16 - Serie storica mensile dei beneficiari di ASpl, mini ASpl, NASpl, mobilità e DisColl e beneficiari complessivi annui di disoccupazione agricola

Periodo gennaio 2016 -gennaio 2019 (Dati provvisori definiti sulla base dei dati di archivio al 2 giugno 2019)

ANNO	Numero beneficiari mensili *												Beneficiari di Disoccupazione agricola**			
	Tipologia di beneficio	Gennaio	Febbraio	Marzo	Aprile	Maggio	Giugno	Luglio	Agosto	Settembre	Ottobre	Novembre	Dicembre	Media gennaio	Media annua	
<b>ANNO 2016</b>																<b>539.889</b>
Mobilità (esclusa deroga)	173.092	161.935	158.174	154.497	151.336	145.714	143.288	144.170	138.671	135.028	129.385	130.910	173.092	147.183		
Mobilità in deroga	9.785	9.722	9.740	9.749	9.687	9.896	9.852	9.551	9.447	9.263	8.992	8.829	9.785	9.543		
ASpl	185.325	139.229	107.151	84.829	71.142	57.948	47.006	40.793	36.403	33.682	30.153	28.105	185.325	71.814		
MINI ASpl	4.722	3.628	2.782	2.084	1.510	986	576	289	108	79	0	0	4.722	1.397		
NASpl***	862.937	836.071	827.064	806.025	777.229	778.473	910.988	940.580	1.035.569	1.098.435	1.139.464	1.133.423	862.937	928.855		
DisColl	7.949	7.386	6.742	6.211	5.417	5.271	5.745	5.278	4.806	4.005	3.555	3.354	7.949	5.477		
<b>ANNO 2017</b>																<b>534.365</b>
Mobilità (esclusa deroga)	125.071	112.953	107.017	101.933	95.278	87.936	83.120	80.091	73.732	67.192	60.231	57.495	125.071	87.671		
Mobilità in deroga	7.497	6.962	6.573	6.234	5.922	5.645	4.959	4.750	4.712	4.752	4.671	4.620	7.497	5.608		
ASpl	25.955	22.491	21.256	20.817	19.194	17.128	15.630	14.780	14.170	13.297	12.036	11.348	25.955	17.342		
MINI ASpl	0	0	0	0	0	0	0	0	0	0	0	0	0	0		
NASpl***	1.145.969	1.079.023	1.050.347	1.014.815	967.125	949.363	1.071.070	1.094.031	1.169.345	1.210.128	1.246.521	1.232.549	1.145.969	1.102.524		
DisColl	3.774	3.356	3.054	2.908	2.697	3.171	5.451	6.290	6.022	4.666	5.012	5.331	3.774	4.311		
<b>ANNO 2018</b>																<b>534.365</b>
Mobilità (esclusa deroga)	47.039	35.804	32.487	29.432	25.810	22.829	20.818	19.752	18.096	15.210	13.259	12.730	47.039	24.439		
Mobilità in deroga	4.255	4.071	3.963	3.868	3.760	3.596	3.421	3.158	3.102	3.022	2.934	2.838	4.255	3.499		
ASpl	10.948	9.425	8.794	8.291	7.323	6.232	5.391	4.556	4.102	3.069	2.252	1.412	10.948	5.983		
MINI ASpl	0	0	0	0	0	0	0	0	0	0	0	0	0	0		
NASpl***	1.247.884	1.138.959	1.100.017	1.062.852	1.003.933	984.048	1.115.235	1.132.374	1.225.608	1.234.275	1.269.844	1.223.849	1.247.884	1.144.907		
DisColl	5.998	5.709	5.643	5.592	5.077	4.839	6.050	6.592	6.217	4.602	5.472	5.517	5.998	5.609		
<b>ANNO 2019</b>																<b>534.365</b>
Mobilità (esclusa deroga)	9.890												9.890	9.890		
Mobilità in deroga	1.647												1.647	1.647		
ASpl	0												0	0		
MINI ASpl	0												0	0		
NASpl***	1.233.251												1.233.251	1.233.251		
DisColl	5.940												5.940	5.940		
<b>Variazione % 2017/2016</b>																<b>-1,0%</b>
Mobilità (esclusa deroga)	-27,7%	-30,2%	-32,3%	-34,0%	-37,0%	-39,7%	-42,0%	-44,4%	-46,8%	-50,2%	-53,4%	-56,1%	-27,7%	-40,4%		
Mobilità in deroga	-23,4%	-28,4%	-32,5%	-36,1%	-38,9%	-43,0%	-49,7%	-50,3%	-50,1%	-48,7%	-48,1%	-47,7%	-23,4%	-41,2%		
ASpl	-86,0%	-83,8%	-80,2%	-75,5%	-73,0%	-70,4%	-66,7%	-63,8%	-61,1%	-60,5%	-60,1%	-59,6%	-86,0%	-75,9%		
MINI ASpl													-100,0%	-100,0%		
NASpl					24,4%	22,0%	17,6%	16,3%	12,9%	10,2%	9,4%	8,7%		32,8%	18,7%	
DisColl					-50,2%	-39,8%	-5,1%	19,2%	25,3%	16,5%	41,0%	58,9%	-52,5%	-21,3%		
<b>Variazione % 2018/2017</b>																<b>-100,0%</b>
Mobilità (esclusa deroga)	-62,4%	-68,3%	-69,6%	-71,1%	-72,9%	-74,0%	-75,0%	-75,3%	-75,5%	-77,4%	-78,0%	-77,9%	-62,4%	-72,1%		
Mobilità in deroga	-43,2%	-41,5%	-39,7%	-38,0%	-36,5%	-36,3%	-31,0%	-33,5%	-34,2%	-36,4%	-37,2%	-38,6%	-43,2%	-37,6%		
ASpl	-57,8%	-58,1%	-58,6%	-60,2%	-61,8%	-63,6%	-65,5%	-69,2%	-71,1%	-76,9%	-81,3%	-87,6%	-57,8%	-65,5%		
MINI ASpl																
NASpl	8,9%	5,6%	4,7%	4,7%	3,8%	3,7%	4,1%	3,5%	4,8%	2,0%	1,9%	-0,7%	8,9%	3,8%		
DisColl	58,9%	70,1%	84,8%	92,3%	88,2%	52,6%	11,0%	4,8%	3,2%	-1,4%	9,2%	3,5%	58,9%	30,1%		
<b>Variazione % 2019/2018</b>																<b>-100,0%</b>
Mobilità (esclusa deroga)	-79,0%												-79,0%	-59,5%		
Mobilità in deroga	-61,3%												-61,3%	-52,9%		
ASpl													-100,0%	-100,0%		
MINI ASpl																
NASpl	-1,2%												-1,2%	7,7%		
DisColl	-1,0%												-1,0%	5,9%		

INPS - Coordinamento Generale Statistico Attuariale

\* Dettaglio mensile relativo all'anno di riferimento di quanti hanno beneficiato di almeno 1 gg al mese di indennità  
 \*\* Soggetti che hanno presentato la domanda entro il mese di marzo dell'anno di riferimento per periodi di disoccupazione dell'anno precedente.  
 \*\*\* I dati sulla prestazione NASpl sono provvisori e stimati sulla base delle domande NASpl ancora in esame.

*INPS - Coordinamento Generale Statistico attuariale*

***APPENDICE:***

**Aggiornamento del tasso di utilizzo del numero delle ore CIG autorizzate ("tiraggio")**

## CASSA INTEGRAZIONE GUADAGNI

### 1 - Tiraggio degli anni 2017, 2018 e 2019 (Gennaio-Marzo) - Confronti per tipologia d'intervento

	CIG Ordinaria	CIG Straordinaria e in Deroga	Totale
<b>Anno 2017</b>			
<b>Totale ore autorizzate nell'anno 2017 (a)</b>	104.888.481	240.141.228	345.029.709
<b>di cui ore utilizzate fino a Marzo 2019 (b)</b>	46.137.726	103.911.293	150.049.019
<b>Tiraggio anno 2017 (b)/(a)</b>	<b>43,99%</b>	<b>43,27%</b>	<b>43,49%</b>
<b>Anno 2018</b>			
<b>Totale ore autorizzate nell'anno 2018 (a)</b>	95.656.895	120.352.572	216.009.467
<b>di cui ore utilizzate fino a Marzo 2019 (b)</b>	43.209.697	45.172.079	88.381.776
<b>Tiraggio anno 2018 (b)/(a)</b>	<b>45,17%</b>	<b>37,53%</b>	<b>40,92%</b>
<b>Anno 2019 (Gennaio-Marzo)</b>			
<b>Totale ore autorizzate nell'anno 2019 (Gennaio-Marzo) (a)</b>	27.502.779	38.374.686	65.877.465
<b>di cui ore utilizzate fino a Marzo 2019 (b)</b>	8.663.961	7.584.547	16.248.508
<b>Tiraggio anno 2019 (b)/(a)</b>	<b>31,50%</b>	<b>19,76%</b>	<b>24,66%</b>

## CASSA INTEGRAZIONE GUADAGNI

### 2 - Tiraggio del periodo Gennaio-Marzo degli anni 2017, 2018 e 2019 - Confronti omogenei per tipologia d'intervento

	CIG Ordinaria	CIG Straordinaria e in Deroga	Totale
<b>Gennaio-Marzo 2017</b>			
<b>Totale ore autorizzate nel periodo Gennaio-Marzo 2017 (a)</b>	28.689.432	72.829.966	101.519.398
<b>di cui ore utilizzate fino al mese stesso (b)</b>	9.529.672	15.859.305	25.388.977
<b>Tiraggio Marzo 2017 (b)/(a)</b>	<b>33,22%</b>	<b>21,78%</b>	<b>25,01%</b>
<b>Gennaio-Marzo 2018</b>			
<b>Totale ore autorizzate nel periodo Gennaio-Marzo 2018 (a)</b>	26.286.113	35.324.428	61.610.541
<b>di cui ore utilizzate fino al mese stesso (a)</b>	9.446.882	5.500.358	14.947.240
<b>Tiraggio Marzo 2018 (b)/(a)</b>	<b>35,94%</b>	<b>15,57%</b>	<b>24,26%</b>
<b>Gennaio-Marzo 2019</b>			
<b>Totale ore autorizzate nel periodo Gennaio-Marzo 2019 (a)</b>	27.502.779	38.374.686	65.877.465
<b>di cui ore utilizzate fino al mese stesso (b)</b>	8.663.961	7.584.547	16.248.508
<b>Tiraggio Marzo 2019 (b)/(a)</b>	<b>31,50%</b>	<b>19,76%</b>	<b>24,66%</b>