



Coordinamento Generale Statistico attuariale

Cassa Integrazione Guadagni e Disoccupazione

**Ore autorizzate per trattamenti di integrazione salariale,
domande e beneficiari di disoccupazione e mobilità**

REPORT MENSILE AGOSTO 2019

In data 2 Giugno 2019 è stata effettuata la rilettura degli archivi, pertanto i dati pubblicati prima di tale data potrebbero aver subito variazioni

APPENDICE:

Aggiornamento del tasso di utilizzo del numero delle ore CIG autorizzate ("tiraggio")

Ore autorizzate per trattamenti di integrazione salariale, domande e beneficiari di disoccupazione e mobilità

INDICE

Sintesi

Ore autorizzate per trattamenti di integrazione salariale

Cenni normativi

Tav. 1 (Graf. Tav. 1)	Serie storica annuale del numero di ore per tipologia d'intervento - Periodo dal 1980 al 2018
Tav. 2 (Graf. Tav. 2)	Serie storica mensile da luglio 2018 delle ore per tipologia d'intervento (valori assoluti e variazioni %)
Tav. 3 (Graf. Tav. 3)	Serie storica mensile da luglio 2018 delle ore TOTALI per area geografica (valori assoluti e variazioni %)
Tav. 4	Serie storica mensile da luglio 2018 delle ore di CIG Ordinaria (CIGO) per area geografica (valori assoluti e variazioni %)
Tav. 5	Serie storica mensile da luglio 2018 delle ore di CIG Straordinaria (CIGS) per area geografica (valori assoluti e variazioni %)
Tav. 5 bis	Serie storica mensile da luglio 2018 delle ore di CIGS per solidarietà per area geografica (valori assoluti e variazioni %)
Tav. 6	Serie storica mensile da luglio 2018 delle ore di CIG in Deroga (CIGD) per area geografica (valori assoluti e variazioni %)
Tav. 7 (Graf. Tav. 7)	Numero ore per tipologia d'intervento e qualifica del lavoratore nel mese in esame e nello stesso mese dell'anno precedente (compresi i valori cumulati a luglio)
Tav. 8	Numero ore per tipologia d'intervento e ramo di attività nel mese in esame e nello stesso mese dell'anno precedente
Tav. 9 (Graf. Tav. 9)	Numero ore TOTALI per regione e area geografica nel mese in esame e nello stesso mese dell'anno precedente (compresi i valori cumulati a luglio)
Tav. 10	Numero ore di CIG Ordinaria (CIGO) per regione e area geografica nel mese in esame e nello stesso mese dell'anno precedente (compresi i valori cumulati a luglio)
Tav. 11	Numero ore di CIG Straordinaria (CIGS) per regione e area geografica nel mese in esame e nello stesso mese dell'anno precedente (compresi i valori cumulati a luglio)
Tav. 11 bis	Numero ore di CIGS per solidarietà per regione e area geografica nel mese in esame e nello stesso mese dell'anno precedente (compresi i valori cumulati a luglio)
Tav. 12	Numero ore di CIG in Deroga (CIGD) per regione e area geografica nel mese in esame e nello stesso mese dell'anno precedente (compresi i valori cumulati a luglio)

Prestazioni di disoccupazione

Cenni normativi

Tav. 13	Serie storica mensile delle domande presentate di NASpI, mobilità e DisColl
Tav. 14	Serie storica mensile delle domande presentate NASpI, mobilità e DisColl
Tav. 15	Distribuzione regionale delle domande di prestazione NASpI
Tav. 16	Serie storica mensile dei beneficiari di ASpI, mini ASpI, NASpI, mobilità e DisColl e beneficiari complessivi annui di disoccupazione agricola

APPENDICE

Appendice

Tiraggio degli anni 2017, 2018 e 2019 (Gennaio-Maggio) - Confronti per tipologia d'intervento
Tiraggio del periodo Gennaio-Maggio degli anni 2017, 2018 e 2019 - Confronti omogenei per tipologia d'intervento

Ore autorizzate per trattamenti di integrazione salariale

Nel mese di luglio 2019 il numero di ore di cassa integrazione complessivamente autorizzate è stato pari a 19,1 milioni, in aumento del 33,5% rispetto allo stesso mese del 2018 (14,3 milioni).

INTERVENTI ORDINARI (CIGO) - Le ore di cassa integrazione ordinaria autorizzate a luglio 2019 sono state 8,8 milioni. Un anno prima, nel mese di luglio 2018, erano state 7,6 milioni: di conseguenza, la variazione tendenziale è pari a +17,0%. In particolare, la variazione tendenziale è stata pari a +38,2% nel settore Industria e -34,1% nel settore Edilizia. La variazione congiunturale registra nel mese di luglio 2019 rispetto al mese precedente un incremento pari al 9,0%.

INTERVENTI STRAORDINARI (CIGS) - Il numero di ore di cassa integrazione straordinaria autorizzate a luglio 2019 è stato pari a 10,0 milioni, di cui 3,7 milioni per solidarietà, registrando un incremento pari al 50,2% rispetto allo stesso mese dell'anno precedente, che registrava 6,7 milioni di ore autorizzate.

Nel mese di luglio 2019 rispetto al mese precedente si registra una variazione congiunturale pari al -46,8%.

INTERVENTI IN DEROGA (CIGD) - Gli interventi in deroga sono stati pari a circa 184 mila ore autorizzate a luglio 2019 registrando un incremento del 317,5% se raffrontati con luglio 2018, mese nel quale erano state autorizzate circa 44 mila ore. La variazione congiunturale registra nel mese di luglio 2019 rispetto al mese precedente un decremento pari al 70,8%.

I dati relativi alla fruizione delle integrazioni salariali degli ultimi anni non sono agevolmente confrontabili in quanto risentono delle modifiche sostanziali e procedurali introdotte dalla riforma globale di tale istituto.

Il d. lgs. 148/2015 ha introdotto importanti novità in materia di integrazioni salariali sia per le aziende che per i lavoratori.

Per quanto riguarda le aziende:

- Introduzione di un nuovo concetto di unità produttiva;
- Modifica circa la durata delle prestazioni: la durata massima complessiva dei trattamenti Ordinari e Straordinari non può superare i 24 mesi nel quinquennio mobile. Nel caso del settore edile la durata massima è di 30 mesi. Le ore di CIGO autorizzate non possono eccedere il limite di un terzo delle ore ordinarie lavorabili nel biennio mobile, con riferimento a tutti i lavoratori dell'unità produttiva mediamente occupati nel semestre precedente la domanda.

Per quanto riguarda i lavoratori:

- Nella platea dei beneficiari vengono inclusi anche gli apprendisti assunti con contratto di apprendistato professionalizzante.
- Introduzione del requisito soggettivo dell'anzianità di effettivo lavoro, cioè, alla data di presentazione della domanda, il lavoratore deve aver maturato un'anzianità di almeno 90 giorni presso l'unità produttiva per la quale è richiesto il trattamento.

Inoltre a partire dal 1° gennaio 2016 vengono abolite le commissioni provinciali per l'autorizzazione delle ore di CIGO; l'autorizzazione dei trattamenti ordinari viene disposta direttamente dalla Sede INPS territorialmente competente. Per quanto riguarda la CIGS a partire dal 1° gennaio 2016 viene esclusa come causale di autorizzazione la cessazione dell'attività produttiva dell'azienda o di un ramo di essa.

Prestazioni di disoccupazione

Il primo maggio 2015 è entrata in vigore la "Nuova prestazione di Assicurazione Sociale per l'Impiego" (NASpl), che sostituisce le indennità di disoccupazione ASpl e mini ASpl. Pertanto le domande di prestazione che si riferiscono ad eventi di disoccupazione involontaria verificatisi entro il 30 aprile 2015 continuano ad essere classificate come ASpl o mini ASpl, mentre le domande che si riferiscono ad eventi di disoccupazione involontaria verificatisi a partire dal 1^o maggio 2015, sono classificate come NASpl.

In via sperimentale a decorrere dal 1 gennaio 2015 è stata introdotta una prestazione (DisColl) avente lo scopo di fornire un sostegno al reddito dei collaboratori coordinati e continuativi, anche a progetto, iscritti in via esclusiva alla Gestione separata dell'Inps . Dal 1 luglio 2017 è diventata una prestazione strutturale (Legge n.81 del 22 maggio 2017 art.7).

Nel mese di giugno 2019 sono state presentate 135.269 domande di NASpl, 152 di mobilità e 2.463 di DisColl per un totale di 137.884 domande, segnando una diminuzione del 3,2% rispetto al mese di giugno 2018 (142.401 domande).

Ore autorizzate per trattamenti di integrazione salariale

Cenni normativi

La **Cassa Integrazione Guadagni** è una prestazione finalizzata a sostituire o integrare la retribuzione ed è destinata ai lavoratori sospesi dal lavoro o che operano con orario ridotto a causa di difficoltà produttive dell'azienda. Possono usufruire dell'integrazione salariale gli operai, gli impiegati e i quadri mentre sono esclusi i dirigenti gli apprendisti e i lavoratori a domicilio.

La **CIGO** (Cassa Integrazione Guadagni Ordinaria) è rivolta alle aziende industriali non edili e alle aziende industriali ed artigiane dell'edilizia e del settore lapideo che sospendono o riducono l'attività aziendale a causa di eventi temporanei e transitori quali ad es. la mancanza di commesse, le avversità atmosferiche. Può essere concessa per 13 settimane, più eventuali proroghe fino a 12 mesi; in determinate aree territoriali il limite è elevato a 24 mesi.

L'intervento di **CIGS** (Cassa Integrazione Guadagni Straordinaria) può essere richiesto per ristrutturazione, riorganizzazione e riconversione aziendale, per crisi aziendale di particolare rilevanza sociale e in caso di procedure concorsuali, quali fallimento, liquidazione coatta amministrativa, ecc. La CIGS è destinata ad aziende con, in media, più di 15 dipendenti nel semestre precedente la richiesta di intervento; le aziende sono quelle dei settori industriali ed edili, dell'artigianato dell'indotto (cioè con un solo committente destinatario di CIGS), dei servizi di mensa e ristorazione dell'indotto, delle cooperative agricole; ed inoltre ad imprese commerciali con più di 200 dipendenti (in regime transitorio anche con numero di dipendenti da 51 a 200), ad imprese editrici di giornali per i quali si prescinde dal limite dei 15 dipendenti, imprese di spedizioni e trasporto del terziario e ad agenzie di viaggi e turismo, ciascuna con più di 50 dipendenti.

Sono definiti "in deroga" i trattamenti di integrazione salariale (**CIGD**), destinati ai lavoratori (compresi apprendisti, interinali e lavoratori a domicilio) di imprese escluse dalla Cassa Integrazione Guadagni ordinaria e straordinaria. La CIG in deroga alla vigente normativa è concessa nei casi in cui alcuni settori (tessile, abbigliamento, calzaturiero, orafo, ecc) versino in grave crisi occupazionale. Essa può durare al massimo 12 mesi e il suo ammontare può arrivare fino all'80% della retribuzione. Lo strumento della cassa integrazione guadagni in deroga permette quindi, senza modificare la normativa che regola la CIG, di concedere i trattamenti di integrazione salariale anche a tipologie di aziende e lavoratori che ne sono esclusi.

Il d. lgs. 148/2015 ha introdotto importanti novità in materia di integrazioni salariali. Di seguito le più rilevanti: La durata massima complessiva dei trattamenti Ordinari e Straordinari non può superare i 24 mesi nel quinquennio mobile. Nel caso del settore edile la durata massima è di 30 mesi. Nella platea dei beneficiari vengono inclusi anche gli apprendisti assunti con contratto di apprendistato professionalizzante. A partire dal 1° gennaio 2016 vengono abolite le commissioni provinciali per l'autorizzazione delle ore di CIGO; l'autorizzazione dei trattamenti ordinari viene disposta direttamente dalla Sede INPS territorialmente competente. Per quanto riguarda la CIGS a partire dal 1° gennaio 2016 viene esclusa come causale di autorizzazione la cessazione dell'attività produttiva dell'azienda o di un ramo di essa.

ORE AUTORIZZATE PER TRATTAMENTI DI INTEGRAZIONE SALARIALE

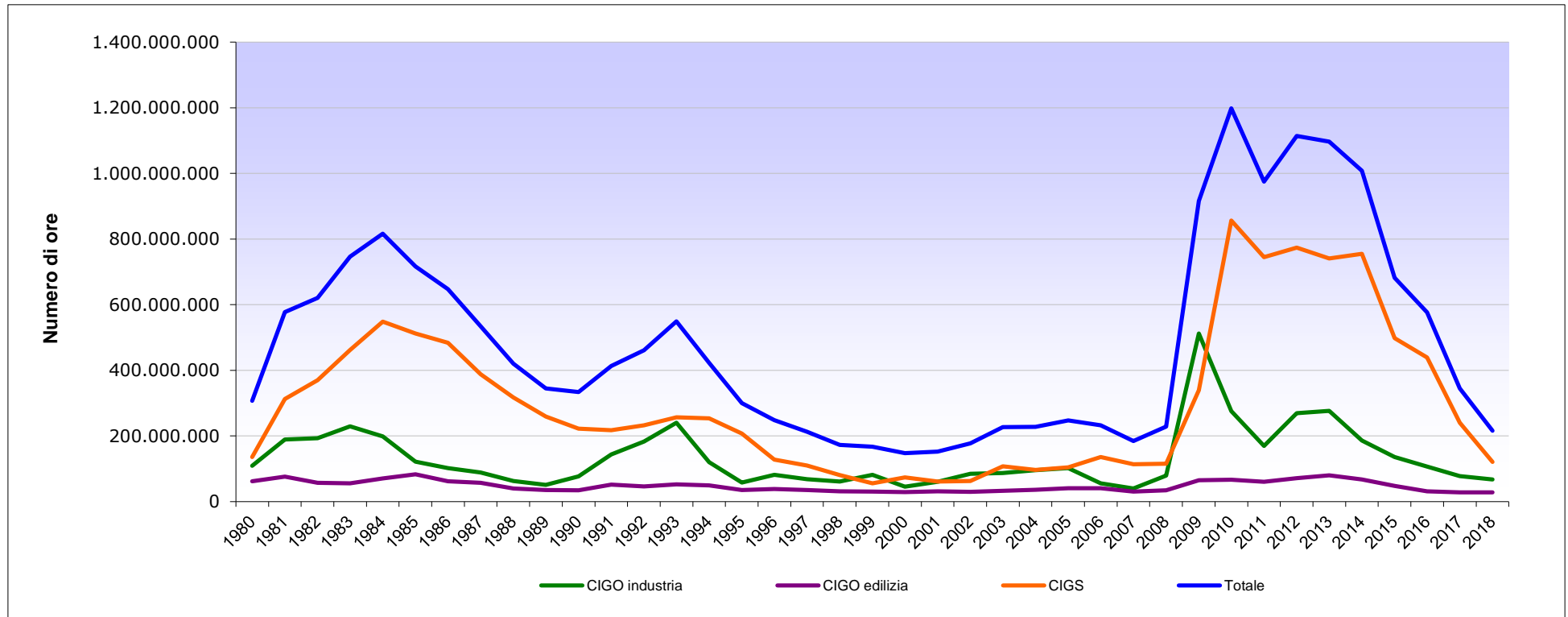
1 - Serie storica annuale del numero di ore per tipologia d'intervento - Periodo dal 1980 al 2019 (Gennaio-Luglio)

ANNI	CIG Ordinaria		CIG Straordinaria (*)	COMPLESSO		
	Industria	Edilizia		Totale CIGO	Variazione %	
1980	109.338.181	61.946.012	171.284.193	135.852.891	307.137.084	
1981	189.014.432	76.170.947	265.185.379	312.559.489	577.744.868	88%
1982	193.205.105	56.980.817	250.185.922	370.105.563	620.291.485	7%
1983	229.250.408	55.701.479	284.951.887	461.565.957	746.517.844	20%
1984	198.280.247	70.103.980	268.384.227	548.113.068	816.497.295	9%
1985	121.707.904	82.816.095	204.523.999	512.106.735	716.630.734	-12%
1986	101.667.328	61.805.961	163.473.289	483.882.943	647.356.232	-10%
1987	88.782.891	56.970.472	145.753.363	388.093.679	533.847.042	-18%
1988	62.575.786	39.966.393	102.542.179	317.575.990	420.118.169	-21%
1989	50.965.548	35.182.530	86.148.078	258.810.675	344.958.753	-18%
1990	76.926.600	34.549.738	111.476.338	222.217.400	333.693.738	-3%
1991	143.644.804	51.694.576	195.339.380	217.536.402	412.875.782	24%
1992	182.983.716	46.147.031	229.130.747	232.212.731	461.343.478	12%
1993	240.301.503	52.219.231	292.520.734	256.875.663	549.396.397	19%
1994	119.652.052	48.899.762	168.551.814	253.767.063	422.318.877	-23%
1995	57.899.359	34.801.708	92.701.067	207.165.338	299.866.405	-29%
1996	81.764.959	38.129.179	119.894.138	128.191.620	248.085.758	-17%
1997	68.233.484	34.902.186	103.135.670	109.406.901	212.542.571	-14%
1998	60.781.111	31.171.581	91.952.692	80.461.378	172.414.070	-19%
1999	81.206.560	30.129.699	111.336.259	55.797.416	167.133.675	-3%
2000	44.971.736	28.471.422	73.443.158	73.732.088	147.175.246	-12%
2001	60.211.285	31.294.175	91.505.460	60.747.556	152.253.016	3%
2002	84.656.408	29.611.493	114.267.901	62.877.102	177.145.003	16%
2003	87.106.964	32.926.221	120.033.185	107.125.070	227.158.255	28%
2004	95.215.647	36.060.570	131.276.217	96.316.368	227.592.585	0%
2005	101.589.686	40.891.436	142.481.122	104.524.746	247.005.868	9%
2006	55.776.618	40.832.291	96.608.909	136.039.509	232.648.418	-6%
2007	40.102.397	30.551.172	70.653.569	113.699.717	184.353.286	-21%
2008	78.740.758	34.344.512	113.085.270	115.262.321	228.347.591	24%
2009	512.128.899	64.586.207	576.715.106	339.395.331	916.110.437	301%
2010	275.480.648	66.346.315	341.826.963	856.712.507	1.198.539.470	31%
2011	169.547.721	60.223.137	229.770.858	745.070.730	974.841.588	-19%
2012	269.425.161	70.907.934	340.333.095	773.559.500	1.113.892.595	14%
2013	276.534.340	80.128.693	356.663.033	740.543.247	1.097.206.280	-1%
2014	185.949.543	67.608.418	253.557.961	754.787.352	1.008.345.313	-8%
2015	135.834.010	47.942.212	183.776.222	498.249.431	682.025.653	-32%
2016	106.444.561	31.126.735	137.571.296	439.132.607	576.703.903	-15%
2017	77.129.251	27.759.230	104.888.481	240.141.228	345.029.709	-40%
2018	67.532.014	28.124.881	95.656.895	120.352.572	216.009.467	-37%
2019 (Gennaio-Luglio)	46.563.706	13.961.446	60.525.152	102.488.435	163.013.587	

(*) Comprensiva della CIGS in deroga

ORE AUTORIZZATE PER TRATTAMENTI DI INTEGRAZIONE SALARIALE

Serie storica del numero di ore per tipologia d'intervento - Periodo dal 1980 al 2018



INPS - Coordinamento Generale Statistico Attuariale

ORE AUTORIZZATE PER TRATTAMENTI DI INTEGRAZIONE SALARIALE

2 - Serie storica mensile delle ore per tipologia d'intervento nei mesi sottoindicati

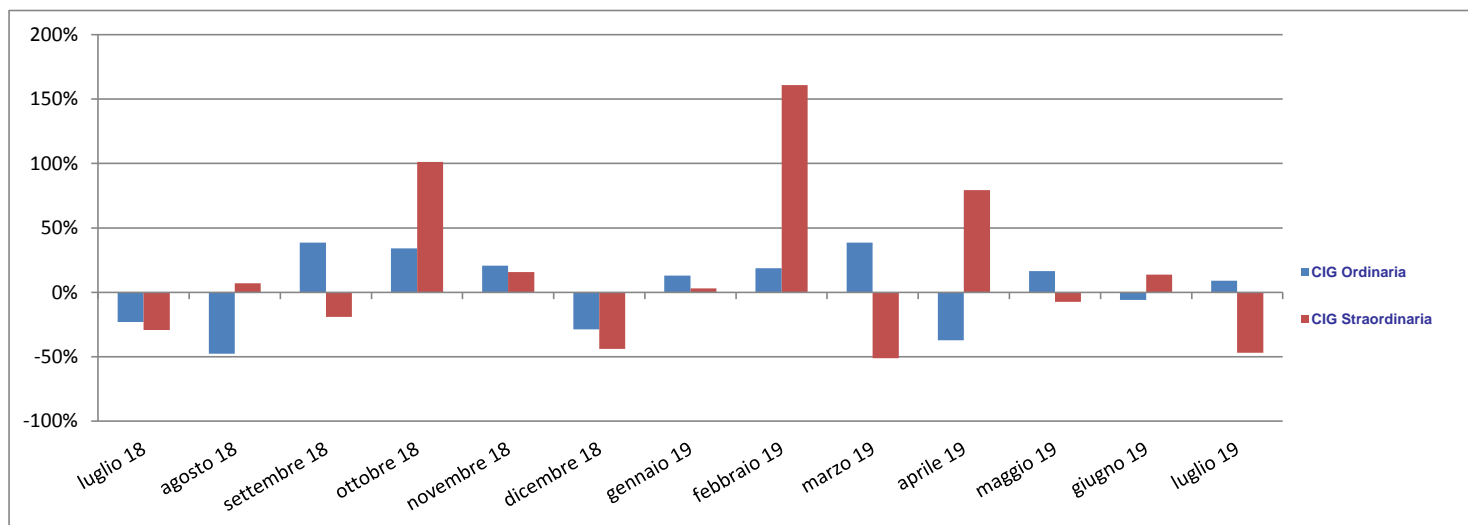
TIPO DI INTERVENTO	ore autorizzate (valori assoluti)												
	luglio 18	agosto 18	settembre 18	ottobre 18	novembre 18	dicembre 18	gennaio 19	febbraio 19	marzo 19	aprile 19	maggio 19	giugno 19	luglio 19
CIG Ordinaria	7.560.614	3.967.916	5.503.303	7.385.109	8.917.306	6.349.947	7.173.357	8.518.555	11.810.867	7.419.176	8.636.935	8.118.731	8.847.531
CIG Straordinaria	6.673.510	7.141.360	5.785.004	11.631.528	13.464.543	7.567.044	7.791.596	20.318.086	9.959.119	17.852.560	16.540.632	18.831.749	10.025.875
<i>di cui Solidarietà</i>	2.712.219	4.094.683	2.146.819	4.586.554	5.294.143	3.303.551	1.710.671	10.964.092	5.155.930	4.264.019	11.382.890	5.167.951	3.727.660
CIG in Deroga	43.958	7.743	30.322	78.921	59.684	47.212	188.753	105.500	11.632	19.602	30.647	629.181	183.503
TOTALE	14.278.082	11.117.019	11.318.629	19.095.558	22.441.533	13.964.203	15.153.706	28.942.141	21.781.618	25.291.338	25.208.214	27.579.661	19.056.909

TIPO DI INTERVENTO	variazioni tendenziali (valori %)												
	luglio 18 / luglio 17	agosto 18 / agosto 17	settembre 18 / settembre 17	ottobre 18 / ottobre 17	novembre 18 / novembre 17	dicembre 18 / dicembre 17	gennaio 19 / gennaio 18	febbraio 19 / febbraio 18	marzo 19 / marzo 18	aprile 19 / aprile 18	maggio 19 / maggio 18	giugno 19 / giugno 18	luglio 19 / luglio 18
CIG Ordinaria	13,2%	-36,4%	-25,7%	-24,1%	13,8%	-36,1%	4,9%	-11,9%	20,8%	-18,2%	-20,1%	-17,2%	17,0%
CIG Straordinaria	-73,2%	-37,5%	-38,9%	-51,5%	-29,4%	-17,4%	-20,8%	61,3%	-8,9%	91,8%	35,0%	99,8%	50,2%
<i>di cui Solidarietà</i>	-85,1%	-23,6%	-58,2%	-57,2%	-47,5%	-32,0%	-68,3%	94,3%	-6,7%	-28,3%	49,9%	0,4%	37,4%
CIG in Deroga	-98,3%	-99,5%	-98,7%	-93,8%	-93,3%	-92,2%	-58,5%	-86,1%	-98,4%	-97,4%	-95,3%	451,7%	317,5%
TOTALE	-58,2%	-42,6%	-41,2%	-45,4%	-19,3%	-29,1%	-11,5%	25,7%	1,5%	32,3%	6,3%	42,6%	33,5%

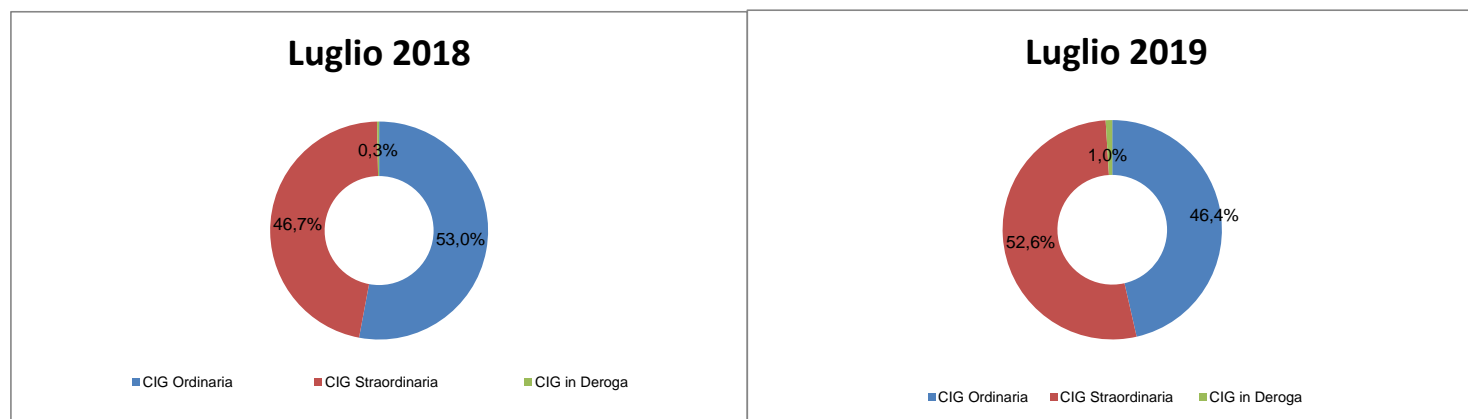
TIPO DI INTERVENTO	variazioni congiunturali (valori %)												
	luglio 18 / giugno 18	agosto 18 / luglio 18	settembre 18 / agosto 18	ottobre 18 / settembre 18	novembre 18 / ottobre 18	dicembre 18 / novembre 18	gennaio 19 / dicembre 18	febbraio 19 / gennaio 19	marzo 19 / febbraio 19	aprile 19 / marzo 19	maggio 19 / aprile 19	giugno 19 / maggio 19	luglio 19 / giugno 19
CIG Ordinaria	-22,9%	-47,5%	38,7%	34,2%	20,7%	-28,8%	13,0%	18,8%	38,6%	-37,2%	16,4%	-6,0%	9,0%
CIG Straordinaria	-29,2%	7,0%	-19,0%	101,1%	15,8%	-43,8%	3,0%	160,8%	-51,0%	79,3%	-7,3%	13,9%	-46,8%
<i>di cui Solidarietà</i>	-47,3%	51,0%	-47,6%	113,6%	15,4%	-37,6%	-48,2%	540,9%	-53,0%	-17,3%	167,0%	-54,6%	-27,9%
CIG in Deroga	-61,5%	-82,4%	291,6%	160,3%	-24,4%	-20,9%	299,8%	-44,1%	-89,0%	68,5%	56,3%	1953,0%	-70,8%
TOTALE	-26,2%	-22,1%	1,8%	68,7%	17,5%	-37,8%	8,5%	91,0%	-24,7%	16,1%	-0,3%	9,4%	-30,9%

ORE AUTORIZZATE PER TRATTAMENTI DI INTEGRAZIONE SALARIALE

Variazioni congiunturali per tipologia d'intervento nel periodo Luglio 2018 - Luglio 2019



Distribuzione percentuale delle ore autorizzate per tipologia d'intervento nei mesi di Luglio 2018 e 2019



ORE AUTORIZZATE PER TRATTAMENTI DI INTEGRAZIONE SALARIALE

3 - Serie storica mensile delle ore TOTALI per area geografica nei mesi sottoindicati

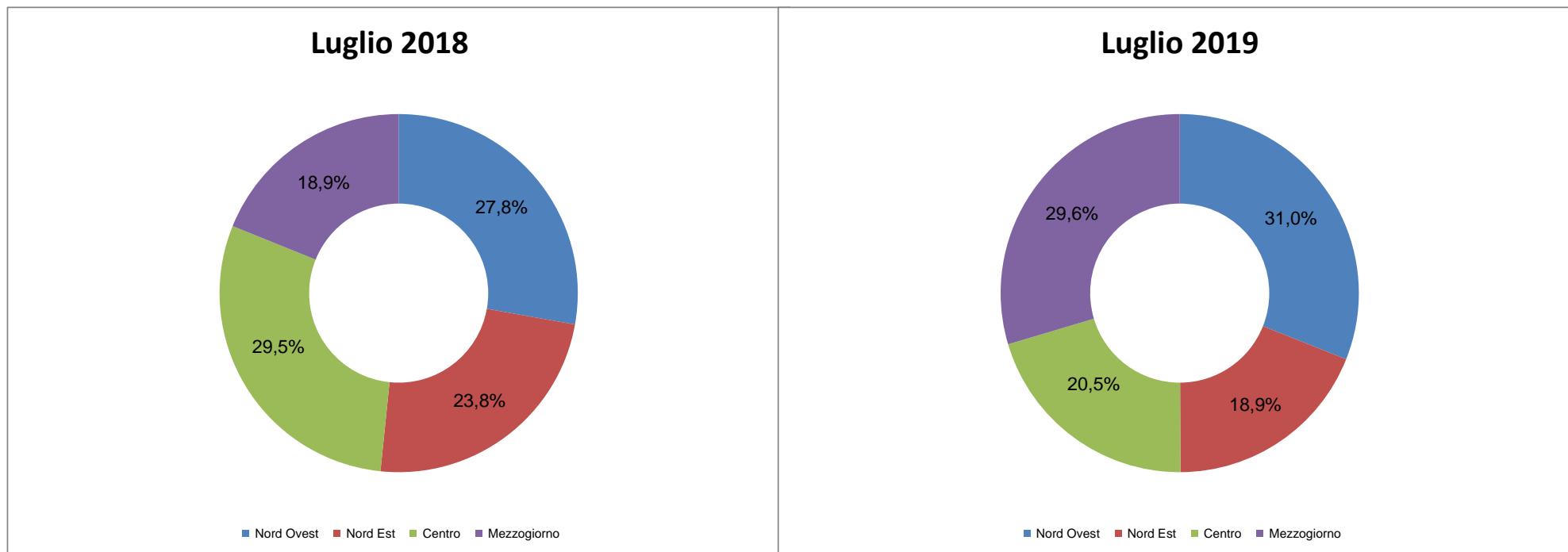
Area Geografica	ore autorizzate (valori assoluti)												
	luglio 18	agosto 18	settembre 18	ottobre 18	novembre 18	dicembre 18	gennaio 19	febbraio 19	marzo 19	aprile 19	maggio 19	giugno 19	luglio 19
ITALIA	14.278.082	11.117.019	11.318.629	19.095.558	22.441.533	13.964.203	15.153.706	28.942.141	21.781.618	25.291.338	25.208.214	27.579.661	19.056.909
<i>Nord Ovest</i>	3.969.844	3.079.463	3.261.584	6.677.511	6.378.349	3.918.507	5.164.886	9.194.912	6.625.730	4.746.768	5.333.409	8.060.420	5.911.390
<i>Nord Est</i>	3.400.955	1.592.676	1.511.037	3.966.146	4.130.302	1.904.189	2.267.095	2.847.886	4.176.310	4.104.723	3.815.351	4.348.616	3.603.697
<i>Centro</i>	4.209.609	4.343.001	2.246.730	3.904.538	4.026.098	3.299.879	3.550.024	8.311.348	6.005.935	5.986.265	4.240.240	8.106.720	3.898.711
<i>Mezzogiorno</i>	2.697.674	2.101.879	4.299.278	4.547.363	7.906.784	4.841.628	4.171.701	8.587.995	4.973.643	10.453.582	11.819.214	7.063.905	5.643.111

Area Geografica	variazioni tendenziali (valori %)												
	luglio 18 / luglio 17	agosto 18 / agosto 17	settembre 18 / settembre 17	ottobre 18 / ottobre 17	novembre 18 / novembre 17	dicembre 18 / dicembre 17	gennaio 19 / gennaio 18	febbraio 19 / febbraio 18	marzo 19 / marzo 18	aprile 19 / aprile 18	maggio 19 / maggio 18	giugno 19 / giugno 18	luglio 19 / luglio 18
ITALIA	-58,2%	-42,6%	-41,2%	-45,4%	-19,3%	-29,1%	-11,5%	25,7%	1,5%	32,3%	6,3%	42,6%	33,5%
<i>Nord Ovest</i>	-53,2%	-53,4%	-32,2%	-26,4%	-26,3%	-39,8%	-1,4%	39,4%	-15,6%	-12,6%	-41,5%	24,3%	48,9%
<i>Nord Est</i>	-52,2%	-54,0%	-42,2%	-23,1%	33,4%	-32,9%	-19,9%	-47,0%	3,3%	17,0%	-6,4%	1,2%	6,0%
<i>Centro</i>	-55,8%	-3,1%	-53,0%	-61,3%	-38,8%	-4,2%	-9,6%	68,7%	17,6%	46,8%	-12,1%	43,6%	-7,4%
<i>Mezzogiorno</i>	-70,1%	-56,4%	-39,0%	-57,3%	-16,6%	-29,9%	-18,7%	40,1%	11,5%	71,3%	107,2%	142,1%	109,2%

Area Geografica	variazioni congiunturali (valori %)												
	luglio 18 / giugno 18	agosto 18 / luglio 18	settembre 18 / agosto 18	ottobre 18 / settembre 18	novembre 18 / ottobre 18	dicembre 18 / novembre 18	gennaio 19 / dicembre 18	febbraio 19 / gennaio 19	marzo 19 / febbraio 19	aprile 19 / marzo 19	maggio 19 / aprile 19	giugno 19 / maggio 19	luglio 19 / giugno 19
ITALIA	-26,2%	-22,1%	1,8%	68,7%	17,5%	-37,8%	8,5%	91,0%	-24,7%	16,1%	-0,3%	9,4%	-30,9%
<i>Nord Ovest</i>	-38,8%	-22,4%	5,9%	104,7%	-4,5%	-38,6%	31,8%	78,0%	-27,9%	-28,4%	12,4%	51,1%	-26,7%
<i>Nord Est</i>	-20,9%	-53,2%	-5,1%	162,5%	4,1%	-53,9%	19,1%	25,6%	46,6%	-1,7%	-7,0%	14,0%	-17,1%
<i>Centro</i>	-25,4%	3,2%	-48,3%	73,8%	3,1%	-18,0%	7,6%	134,1%	-27,7%	-0,3%	-29,2%	91,2%	-51,9%
<i>Mezzogiorno</i>	-7,5%	-22,1%	104,5%	5,8%	73,9%	-38,8%	-13,8%	105,9%	-42,1%	110,2%	13,1%	-40,2%	-20,1%

ORE AUTORIZZATE PER TRATTAMENTI DI INTEGRAZIONE SALARIALE

Distribuzione delle ore autorizzate TOTALI per area geografica nei mesi di Luglio 2018 e 2019



ORE AUTORIZZATE PER TRATTAMENTI DI INTEGRAZIONE SALARIALE

4 - Serie storica mensile delle ore di CIG Ordinaria (CIGO) per area geografica nei mesi sottoindicati

Area Geografica	ore autorizzate (valori assoluti)												
	luglio 18	agosto 18	settembre 18	ottobre 18	novembre 18	dicembre 18	gennaio 19	febbraio 19	marzo 19	aprile 19	maggio 19	giugno 19	luglio 19
ITALIA	7.560.614	3.967.916	5.503.303	7.385.109	8.917.306	6.349.947	7.173.357	8.518.555	11.810.867	7.419.176	8.636.935	8.118.731	8.847.531
<i>Nord Ovest</i>	2.349.450	1.115.248	1.719.338	2.457.270	2.809.986	2.497.936	2.332.730	3.047.715	3.773.888	2.274.121	3.539.644	2.745.736	2.611.964
<i>Nord Est</i>	2.084.331	1.374.498	1.156.491	1.776.874	1.822.878	1.366.757	1.524.902	1.989.776	2.399.728	2.037.556	2.294.132	2.128.953	1.685.606
<i>Centro</i>	1.551.424	770.459	1.233.522	1.780.958	2.237.080	945.837	1.779.351	1.568.254	3.033.863	1.087.446	1.068.024	912.585	2.783.772
<i>Mezzogiorno</i>	1.575.409	707.711	1.393.952	1.370.007	2.047.362	1.539.417	1.536.374	1.912.810	2.603.388	2.020.053	1.735.135	2.331.457	1.766.189

Area Geografica	variazioni tendenziali (valori %)												
	luglio 18 / luglio 17	agosto 18 / agosto 17	settembre 18 / settembre 17	ottobre 18 / ottobre 17	novembre 18 / novembre 17	dicembre 18 / dicembre 17	gennaio 19 / gennaio 18	febbraio 19 / febbraio 18	marzo 19 / marzo 18	aprile 19 / aprile 18	maggio 19 / maggio 18	giugno 19 / giugno 18	luglio 19 / luglio 18
ITALIA	13,2%	-36,4%	-25,7%	-24,1%	13,8%	-36,1%	4,9%	-11,9%	20,8%	-18,2%	-20,1%	-17,2%	17,0%
<i>Nord Ovest</i>	3,4%	-56,7%	-32,2%	-37,8%	-14,9%	-35,9%	-11,2%	-5,1%	15,3%	-23,6%	9,7%	-12,3%	11,2%
<i>Nord Est</i>	37,1%	16,1%	-10,1%	-10,6%	32,2%	-5,0%	19,3%	-12,4%	-15,2%	-9,4%	-16,6%	-23,6%	-19,1%
<i>Centro</i>	32,6%	-45,5%	12,1%	-6,7%	50,1%	-41,6%	59,1%	-15,3%	87,0%	-39,0%	-61,2%	-50,1%	79,4%
<i>Mezzogiorno</i>	-8,3%	-33,2%	-43,8%	-27,4%	23,1%	-48,3%	-15,2%	-18,0%	26,6%	-1,8%	-16,5%	13,1%	12,1%

Area Geografica	variazioni congiunturali (valori %)												
	luglio 18 / giugno 18	agosto 18 / luglio 18	settembre 18 / agosto 18	ottobre 18 / settembre 18	novembre 18 / ottobre 18	dicembre 18 / novembre 18	gennaio 19 / dicembre 18	febbraio 19 / gennaio 19	marzo 19 / febbraio 19	aprile 19 / marzo 19	maggio 19 / aprile 19	giugno 19 / maggio 19	luglio 19 / giugno 19
ITALIA	-22,9%	-47,5%	38,7%	34,2%	20,7%	-28,8%	13,0%	18,8%	38,6%	-37,2%	16,4%	-6,0%	9,0%
<i>Nord Ovest</i>	-25,0%	-52,5%	54,2%	42,9%	14,4%	-11,1%	-6,6%	30,7%	23,8%	-39,7%	55,6%	-22,4%	-4,9%
<i>Nord Est</i>	-25,2%	-34,1%	-15,9%	53,6%	2,6%	-25,0%	11,6%	30,5%	20,6%	-15,1%	12,6%	-7,2%	-20,8%
<i>Centro</i>	-15,1%	-50,3%	60,1%	44,4%	25,6%	-57,7%	88,1%	-11,9%	93,5%	-64,2%	-1,8%	-14,6%	205,0%
<i>Mezzogiorno</i>	-23,6%	-55,1%	97,0%	-1,7%	49,4%	-24,8%	-0,2%	24,5%	36,1%	-22,4%	-14,1%	34,4%	-24,2%

ORE AUTORIZZATE PER TRATTAMENTI DI INTEGRAZIONE SALARIALE

5 - Serie storica mensile delle ore di CIG Straordinaria* (CIGS) per area geografica nei mesi sottoindicati

Area Geografica	ore autorizzate (valori assoluti)												
	luglio 18	agosto 18	settembre 18	ottobre 18	novembre 18	dicembre 18	gennaio 19	febbraio 19	marzo 19	aprile 19	maggio 19	giugno 19	luglio 19
ITALIA	6.673.510	7.141.360	5.785.004	11.631.528	13.464.543	7.567.044	7.791.596	20.318.086	9.959.119	17.852.560	16.540.632	18.831.749	10.025.875
<i>Nord Ovest</i>	1.619.954	1.963.153	1.531.401	4.213.465	3.567.361	1.420.571	2.832.156	6.146.088	2.851.842	2.472.647	1.793.393	5.310.549	3.296.791
<i>Nord Est</i>	1.316.624	215.835	348.954	2.183.820	2.307.424	536.320	741.451	858.008	1.774.838	2.066.959	1.521.219	2.131.939	1.901.946
<i>Centro</i>	2.639.121	3.572.542	1.003.736	2.106.046	1.743.323	2.314.166	1.586.886	6.674.122	2.972.072	4.880.630	3.145.531	7.064.305	1.080.822
<i>Mezzogiorno</i>	1.097.811	1.389.830	2.900.913	3.128.197	5.846.435	3.295.987	2.631.103	6.639.868	2.360.367	8.432.324	10.080.489	4.324.956	3.746.316

Area Geografica	variazioni tendenziali (valori %)												
	luglio 18 / luglio 17	agosto 18 / agosto 17	settembre 18 / settembre 17	ottobre 18 / ottobre 17	novembre 18 / novembre 17	dicembre 18 / dicembre 17	gennaio 19 / gennaio 18	febbraio 19 / febbraio 18	marzo 19 / marzo 18	aprile 19 / aprile 18	maggio 19 / maggio 18	giugno 19 / giugno 18	luglio 19 / luglio 18
ITALIA	-73,2%	-37,5%	-38,9%	-51,5%	-29,4%	-17,4%	-20,8%	61,3%	-8,9%	91,8%	35,0%	99,8%	50,2%
<i>Nord Ovest</i>	-69,9%	-44,4%	-28,9%	-8,4%	-31,9%	-45,4%	8,5%	81,9%	-37,4%	5,7%	-69,5%	58,4%	103,5%
<i>Nord Est</i>	-72,6%	-88,5%	-63,8%	-29,5%	43,8%	-59,6%	-52,1%	-71,3%	49,0%	65,0%	14,8%	41,3%	44,5%
<i>Centro</i>	-67,7%	29,4%	-71,6%	-73,1%	-63,9%	45,5%	-36,5%	120,5%	-10,1%	119,9%	58,6%	88,1%	-59,0%
<i>Mezzogiorno</i>	-83,3%	-57,3%	2,8%	-63,0%	-21,1%	-9,5%	-17,2%	107,3%	25,9%	141,1%	228,6%	436,2%	241,3%

Area Geografica	variazioni congiunturali (valori %)												
	luglio 18 / giugno 18	agosto 18 / luglio 18	settembre 18 / agosto 18	ottobre 18 / settembre 18	novembre 18 / ottobre 18	dicembre 18 / novembre 18	gennaio 19 / dicembre 18	febbraio 19 / gennaio 19	marzo 19 / febbraio 19	aprile 19 / marzo 19	maggio 19 / aprile 19	giugno 19 / maggio 19	luglio 19 / giugno 19
ITALIA	-29,2%	7,0%	-19,0%	101,1%	15,8%	-43,8%	3,0%	160,8%	-51,0%	79,3%	-7,3%	13,9%	-46,8%
<i>Nord Ovest</i>	-51,7%	21,2%	-22,0%	175,1%	-15,3%	-60,2%	99,4%	117,0%	-53,6%	-13,3%	-27,5%	196,1%	-37,9%
<i>Nord Est</i>	-12,7%	-83,6%	61,7%	525,8%	5,7%	-76,8%	38,2%	15,7%	106,9%	16,5%	-26,4%	40,1%	-10,8%
<i>Centro</i>	-29,7%	35,4%	-71,9%	109,8%	-17,2%	32,7%	-31,4%	320,6%	-55,5%	64,2%	-35,6%	124,6%	-84,7%
<i>Mezzogiorno</i>	36,1%	26,6%	108,7%	7,8%	86,9%	-43,6%	-20,2%	152,4%	-64,5%	257,2%	19,5%	-57,1%	-13,4%

* Inclusive le ore autorizzate per Solidarietà

ORE AUTORIZZATE PER TRATTAMENTI DI INTEGRAZIONE SALARIALE

5 bis - Serie storica mensile delle ore di CIGS per Solidarietà per area geografica nei mesi sottoindicati

Area Geografica	ore autorizzate (valori assoluti)												
	luglio 18	agosto 18	settembre 18	ottobre 18	novembre 18	dicembre 18	gennaio 19	febbraio 19	marzo 19	aprile 19	maggio 19	giugno 19	luglio 19
ITALIA	2.712.219	4.094.683	2.146.819	4.586.554	5.294.143	3.303.551	1.710.671	10.964.092	5.155.930	4.264.019	11.382.890	5.167.951	3.727.660
<i>Nord Ovest</i>	456.167	505.773	452.282	1.216.627	2.415.263	734.496	580.284	3.548.524	1.534.851	1.333.184	806.139	1.715.772	866.159
<i>Nord Est</i>	1.214.198	129.635	133.928	369.147	391.483	117.415	244.279	300.357	888.007	440.394	305.199	1.106.246	707.079
<i>Centro</i>	613.309	3.242.126	706.515	446.782	912.343	402.673	272.201	6.243.523	1.922.921	1.658.653	1.834.909	1.056.175	577.131
<i>Mezzogiorno</i>	428.545	217.149	854.094	2.553.998	1.575.054	2.048.967	613.907	871.688	810.151	831.788	8.436.643	1.289.758	1.577.291

Area Geografica	variazioni tendenziali (valori %)												
	luglio 18 / luglio 17	agosto 18 / agosto 17	settembre 18 / settembre 17	ottobre 18 / ottobre 17	novembre 18 / novembre 17	dicembre 18 / dicembre 17	gennaio 19 / gennaio 18	febbraio 19 / febbraio 18	marzo 19 / marzo 18	aprile 19 / aprile 18	maggio 19 / maggio 18	giugno 19 / giugno 18	luglio 19 / luglio 18
ITALIA	-85,1%	-23,6%	-58,2%	-57,2%	-47,5%	-32,0%	-68,3%	94,3%	-6,7%	-28,3%	49,9%	0,4%	37,4%
<i>Nord Ovest</i>	-89,1%	-64,3%	-68,8%	-63,0%	-31,3%	-32,1%	-69,0%	168,7%	-31,2%	26,1%	-81,7%	21,4%	89,9%
<i>Nord Est</i>	-65,2%	-88,3%	-79,2%	-59,6%	-64,2%	-84,7%	-14,7%	-71,2%	55,2%	-51,6%	-62,9%	33,8%	-41,8%
<i>Centro</i>	-90,0%	184,3%	-20,9%	-75,4%	-68,5%	-66,4%	-76,1%	315,4%	23,9%	45,7%	154,3%	-56,7%	-5,9%
<i>Mezzogiorno</i>	-90,3%	-87,1%	-60,2%	-45,5%	-38,7%	13,0%	-70,8%	-51,0%	-31,0%	-70,7%	409,7%	176,5%	268,1%

Area Geografica	variazioni congiunturali (valori %)												
	luglio 18 / giugno 18	agosto 18 / luglio 18	settembre 18 / agosto 18	ottobre 18 / settembre 18	novembre 18 / ottobre 18	dicembre 18 / novembre 18	gennaio 19 / dicembre 18	febbraio 19 / gennaio 19	marzo 19 / febbraio 19	aprile 19 / marzo 19	maggio 19 / aprile 19	giugno 19 / maggio 19	luglio 19 / giugno 19
ITALIA	-47,3%	51,0%	-47,6%	113,6%	15,4%	-37,6%	-48,2%	540,9%	-53,0%	-17,3%	167,0%	-54,6%	-27,9%
<i>Nord Ovest</i>	-67,7%	10,9%	-10,6%	169,0%	98,5%	-69,6%	-21,0%	511,5%	-56,7%	-13,1%	-39,5%	112,8%	-49,5%
<i>Nord Est</i>	46,8%	-89,3%	3,3%	175,6%	6,1%	-70,0%	108,0%	23,0%	195,7%	-50,4%	-30,7%	262,5%	-36,1%
<i>Centro</i>	-74,9%	428,6%	-78,2%	-36,8%	104,2%	-55,9%	-32,4%	2193,7%	-69,2%	-13,7%	10,6%	-42,4%	-45,4%
<i>Mezzogiorno</i>	-8,1%	-49,3%	293,3%	199,0%	-38,3%	30,1%	-70,0%	42,0%	-7,1%	2,7%	914,3%	-84,7%	22,3%

ORE AUTORIZZATE PER TRATTAMENTI DI INTEGRAZIONE SALARIALE

6 - Serie storica mensile delle ore di CIG in Deroga (CIGD) per area geografica nei mesi sottoindicati

Area Geografica	ore autorizzate (valori assoluti)												
	luglio 18	agosto 18	settembre 18	ottobre 18	novembre 18	dicembre 18	gennaio 19	febbraio 19	marzo 19	aprile 19	maggio 19	giugno 19	luglio 19
ITALIA	43.958	7.743	30.322	78.921	59.684	47.212	188.753	105.500	11.632	19.602	30.647	629.181	183.503
<i>Nord Ovest</i>	440	1.062	10.845	6.776	1.002	-	-	1.109	-	-	372	4.135	2.635
<i>Nord Est</i>	-	2.343	5.592	5.452	-	1.112	742	102	1.744	208	-	87.724	16.145
<i>Centro</i>	19.064	-	9.472	17.534	45.695	39.876	183.787	68.972	-	18.189	26.685	129.830	34.117
<i>Mezzogiorno</i>	24.454	4.338	4.413	49.159	12.987	6.224	4.224	35.317	9.888	1.205	3.590	407.492	130.606

Area Geografica	variazioni tendenziali (valori %)												
	luglio 18 / luglio 17	agosto 18 / agosto 17	settembre 18 / settembre 17	ottobre 18 / ottobre 17	novembre 18 / novembre 17	dicembre 18 / dicembre 17	gennaio 19 / gennaio 18	febbraio 19 / febbraio 18	marzo 19 / marzo 18	aprile 19 / aprile 18	maggio 19 / maggio 18	giugno 19 / giugno 18	luglio 19 / luglio 18
ITALIA	-98,3%	-99,5%	-98,7%	-93,8%	-93,3%	-92,2%	-58,5%	-86,1%	-98,4%	-97,4%	-95,3%	451,7%	317,5%
<i>Nord Ovest</i>	-99,9%	-99,8%	-91,0%	-98,7%	-99,1%	0,0%	-	-	0,0%	-	-	761,5%	498,9%
<i>Nord Est</i>	0,0%	-	-98,5%	-92,5%	0,0%	-	-38,1%	-99,9%	-92,4%	-97,0%	0,0%	23	-
<i>Centro</i>	-89,8%	0,0%	-	-95,0%	-82,5%	-82,9%	-40,9%	45,0%	0,0%	-	-69,6%	116,1%	79,0%
<i>Mezzogiorno</i>	-96,6%	-99,1%	-99,7%	-84,4%	-96,8%	-97,8%	-97,0%	-94,1%	-98,1%	-99,8%	-99,4%	718,2%	434,1%

Area Geografica	variazioni congiunturali (valori %)												
	luglio 18 / giugno 18	agosto 18 / luglio 18	settembre 18 / agosto 18	ottobre 18 / settembre 18	novembre 18 / ottobre 18	dicembre 18 / novembre 18	gennaio 19 / dicembre 18	febbraio 19 / gennaio 19	marzo 19 / febbraio 19	aprile 19 / marzo 19	maggio 19 / aprile 19	giugno 19 / maggio 19	luglio 19 / giugno 19
ITALIA	-61,5%	-82,4%	291,6%	160,3%	-24,4%	-20,9%	299,8%	-44,1%	-89,0%	68,5%	56,3%	1953,0%	-70,8%
<i>Nord Ovest</i>	-8,3%	141,4%	921,2%	-37,5%	-85,2%	-	-	-	-	-	-	1011,6%	-36,3%
<i>Nord Est</i>	-	-	138,7%	-2,5%	-	-	-33,3%	-86,3%	1609,8%	-88,1%	-	-	-81,6%
<i>Centro</i>	-68,3%	-	-	85,1%	160,6%	-12,7%	360,9%	-62,5%	-	-	46,7%	386,5%	-73,7%
<i>Mezzogiorno</i>	-50,9%	-82,3%	1,7%	1014,0%	-73,6%	-52,1%	-32,1%	736,1%	-72,0%	-87,8%	197,9%	11250,8%	-67,9%

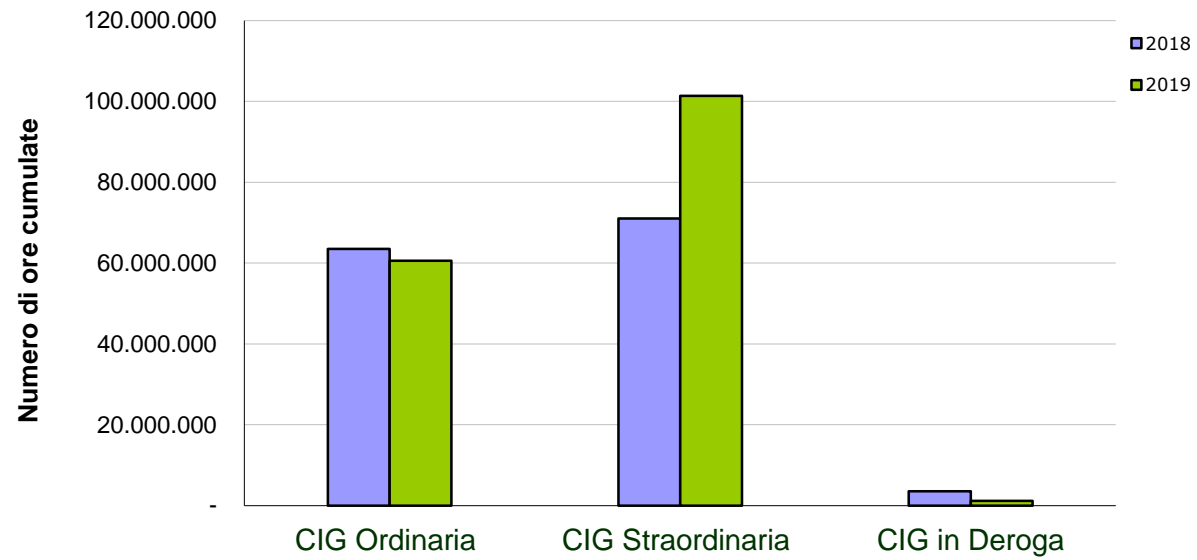
ORE AUTORIZZATE PER TRATTAMENTI DI INTEGRAZIONE SALARIALE

7 - Numero ore per tipologia d'intervento e qualifica del lavoratore nel mese e nel periodo sottoindicato

TIPO DI INTERVENTO Qualifica del lavoratore	LUGLIO		luglio 19 / luglio 18	Valori cumulati GENNAIO - LUGLIO		gen-lug 2019 / gen-lug 2018
	2018	2019	Variazione %	2018	2019	Variazione %
CIG Ordinaria	7.560.614	8.847.531	17,02%	63.533.314	60.525.152	-4,73%
Operai	6.372.410	7.473.375	17,28%	54.264.567	51.461.905	-5,16%
Impiegati	1.188.204	1.374.156	15,65%	9.268.747	9.063.247	-2,22%
CIG Straordinaria	6.673.510	10.025.875	50,23%	71.020.144	101.319.617	42,66%
Operai	3.869.016	6.740.063	74,21%	40.108.386	70.358.876	75,42%
Impiegati	2.804.494	3.285.812	17,16%	30.911.758	30.960.741	0,16%
CIG in Deroga	43.958	183.503	317,45%	3.519.067	1.168.818	-66,79%
Operai	28.998	165.472	470,63%	2.185.644	1.014.012	-53,61%
Impiegati	14.960	18.031	20,53%	1.333.423	154.806	-88,39%
TOTALE	14.278.082	19.056.909	33,47%	138.072.525	163.013.587	18,06%
Operai	10.270.424	14.378.910	40,00%	96.558.597	122.834.793	27,21%
Impiegati	4.007.658	4.677.999	16,73%	41.513.928	40.178.794	-3,22%

ORE AUTORIZZATE PER TRATTAMENTI DI INTEGRAZIONE SALARIALE

Confronto per tipologia di intervento tra i periodi
Gennaio-Luglio 2018 e Gennaio-Luglio 2019



ORE AUTORIZZATE PER TRATTAMENTI DI INTEGRAZIONE SALARIALE

8 - Numero ore per tipologia d'intervento e ramo di attività, nel mese e nel periodo sottoindicato

TIPO DI INTERVENTO Rami di attività	LUGLIO		luglio 19 / luglio 18	Valori cumulati GENNAIO - LUGLIO		gen-lug 2019 / gen-lug 2018
	2018	2019	Variazione %	2018	2019	Variazione %
CIG Ordinaria	7.560.614	8.847.531	17,02%	63.533.314	60.525.152	-4,73%
Industria	5.344.195	7.387.172	38,23%	42.084.408	46.563.706	10,64%
Edilizia	2.216.419	1.460.359	-34,11%	21.448.906	13.961.446	-34,91%
CIG Straordinaria	6.673.510	10.025.875	50,23%	71.020.144	101.319.617	42,66%
Industria	6.395.049	7.274.611	13,75%	57.906.161	87.896.175	51,79%
Edilizia	37.387	85.356	128,30%	1.549.002	4.076.400	163,16%
Artigianato	-	-	-	20.157	-	-
Commercio	241.074	2.665.908	1005,85%	11.544.824	9.306.977	-19,38%
Rami vari*	-	-	-	-	40.065	-
CIG in Deroga	43.958	183.503	317,45%	3.519.067	1.168.818	-66,79%
Industria	17.658	46.285	162,12%	1.746.907	539.199	-69,13%
Edilizia	3.952	5.214	31,93%	52.306	20.422	-60,96%
Artigianato	-	72.001	-	208.004	172.664	-16,99%
Commercio	22.348	60.003	168,49%	1.497.119	436.043	-70,87%
Rami vari*	-	-	-	14.731	490	-96,67%
TOTALE	14.278.082	19.056.909	33,47%	138.072.525	163.013.587	18,06%
Industria	11.756.902	14.708.068	25,10%	101.737.476	134.999.080	32,69%
Edilizia	2.257.758	1.550.929	-31,31%	23.050.214	18.058.268	-21,66%
Artigianato	-	72.001	-	228.161	172.664	-24,32%
Commercio	263.422	2.725.911	934,81%	13.041.943	9.743.020	-25,29%
Rami vari*	-	-	-	14.731	40.555	175,30%

* Credito, Enti Pubblici, Agricoltura, ecc.

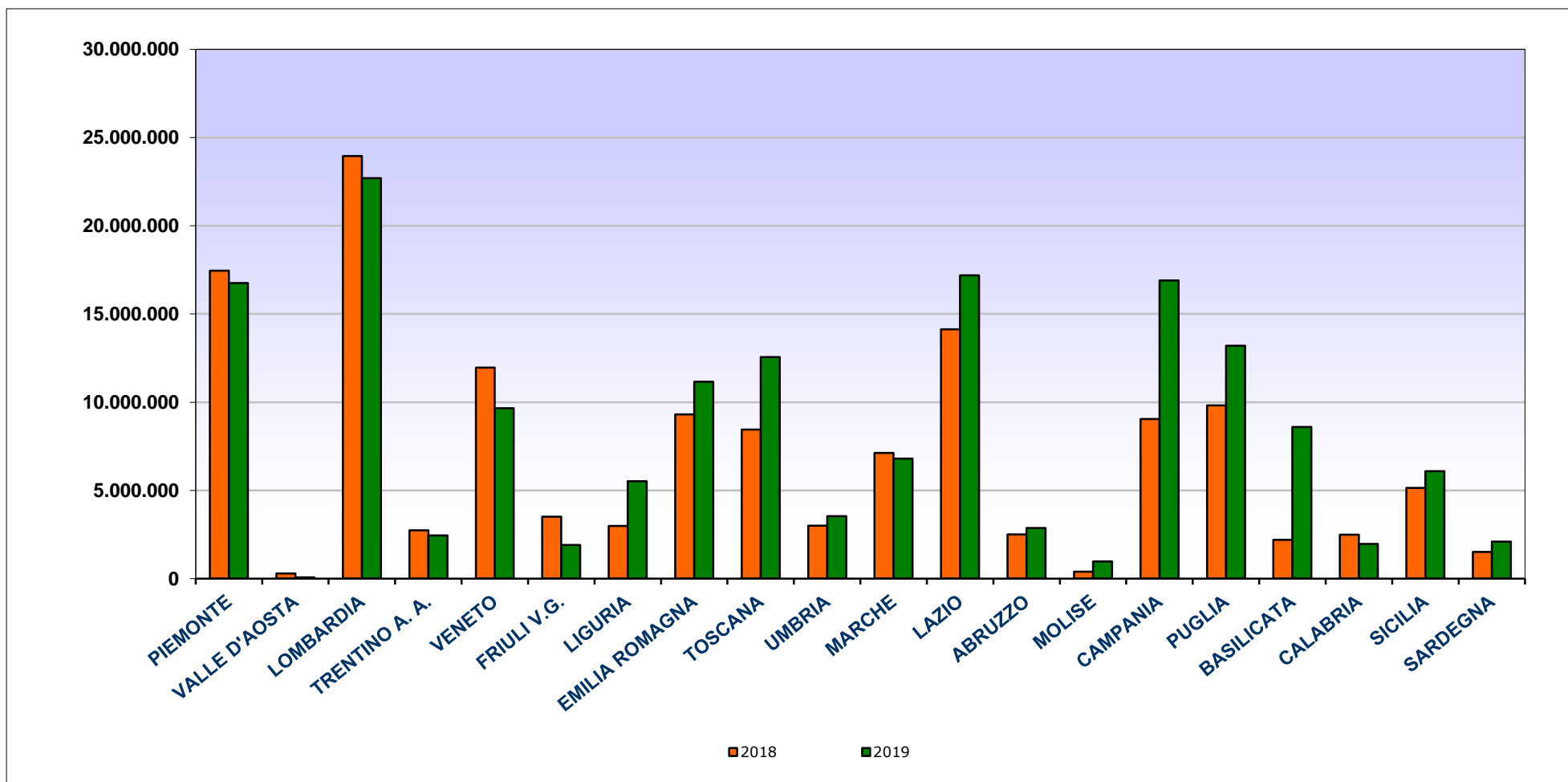
ORE AUTORIZZATE PER TRATTAMENTI DI INTEGRAZIONE SALARIALE

9 - Numero ore TOTALI per regione e area geografica nel mese e nel periodo sottoindicato

REGIONE	LUGLIO		luglio 19 / luglio 18	Valori cumulati GENNAIO - LUGLIO		gen-lug 2019 / gen-lug 2018
	2018	2019	Variazione %	2018	2019	Variazione %
PIEMONTE	1.023.353	2.025.845	97,96%	17.445.375	16.746.890	-4,00%
VALLE D'AOSTA	9.470	7.375	-22,12%	290.811	73.455	-74,74%
LOMBARDIA	2.731.641	3.700.493	35,47%	23.953.278	22.698.662	-5,24%
TRENTINO A. A.	232.904	173.542	-25,49%	2.737.408	2.444.326	-10,71%
VENETO	1.182.467	1.514.587	28,09%	11.967.851	9.654.004	-19,33%
FRIULI V.G.	1.061.887	324.759	-69,42%	3.511.181	1.908.798	-45,64%
LIGURIA	205.380	177.677	-13,49%	2.989.910	5.518.508	84,57%
EMILIA ROMAGNA	923.697	1.590.809	72,22%	9.315.991	11.156.550	19,76%
TOSCANA	774.566	594.838	-23,20%	8.449.021	12.563.109	48,69%
UMBRIA	354.322	505.772	42,74%	3.006.340	3.548.866	18,05%
MARCHE	561.246	645.051	14,93%	7.131.819	6.801.595	-4,63%
LAZIO	2.519.475	2.153.050	-14,54%	14.130.990	17.185.673	21,62%
ABRUZZO	414.784	311.816	-24,82%	2.505.301	2.872.610	14,66%
MOLISE	51.925	282.267	443,61%	399.929	974.279	143,61%
CAMPANIA	823.924	2.097.912	154,62%	9.051.080	16.900.392	86,72%
PUGLIA	544.599	908.762	66,87%	9.823.056	13.198.537	34,36%
BASILICATA	96.307	263.989	174,11%	2.203.720	8.600.828	290,29%
CALABRIA	315.397	413.480	31,10%	2.499.832	1.973.888	-21,04%
SICILIA	362.414	983.197	171,29%	5.140.389	6.090.933	18,49%
SARDEGNA	88.324	381.688	332,15%	1.519.243	2.101.684	38,34%
ITALIA	14.278.082	19.056.909	33,47%	138.072.525	163.013.587	18,06%
<i>Nord Ovest</i>	<i>3.969.844</i>	<i>5.911.390</i>	<i>48,91%</i>	<i>44.679.374</i>	<i>45.037.515</i>	<i>0,80%</i>
<i>Nord Est</i>	<i>3.400.955</i>	<i>3.603.697</i>	<i>5,96%</i>	<i>27.532.431</i>	<i>25.163.678</i>	<i>-8,60%</i>
<i>Centro</i>	<i>4.209.609</i>	<i>3.898.711</i>	<i>-7,39%</i>	<i>32.718.170</i>	<i>40.099.243</i>	<i>22,56%</i>
<i>Mezzogiorno</i>	<i>2.697.674</i>	<i>5.643.111</i>	<i>109,18%</i>	<i>33.142.550</i>	<i>52.713.151</i>	<i>59,05%</i>

ORE AUTORIZZATE PER TRATTAMENTI DI INTEGRAZIONE SALARIALE

Numero delle ore autorizzate per regione nei periodi Gennaio-Luglio 2018 e Gennaio-Luglio 2019



ORE AUTORIZZATE PER TRATTAMENTI DI INTEGRAZIONE SALARIALE

10 - Numero ore di CIG Ordinaria (CIGO) per regione e area geografica nel mese e nel periodo sottoindicato

REGIONE	LUGLIO		luglio 19 / luglio 18	Valori cumulati GENNAIO - LUGLIO		gen-lug 2019 / gen-lug 2018
	2018	2019	Variazione %	2018	2019	Variazione %
PIEMONTE	662.411	1.293.640	95,29%	8.529.181	8.190.120	-3,98%
VALLE D'AOSTA	9.470	7.375	-22,12%	275.189	73.455	-73,31%
LOMBARDIA	1.545.570	1.226.606	-20,64%	11.046.250	11.428.480	3,46%
TRENTINO A. A.	230.049	133.262	-42,07%	2.503.031	2.180.633	-12,88%
VENETO	832.975	725.348	-12,92%	7.538.599	6.366.700	-15,55%
FRIULI V.G.	219.976	269.046	22,31%	1.420.757	974.363	-31,42%
LIGURIA	131.999	84.343	-36,10%	946.094	633.743	-33,01%
EMILIA ROMAGNA	801.331	557.950	-30,37%	4.790.347	4.538.957	-5,25%
TOSCANA	326.788	236.809	-27,53%	3.124.713	2.537.941	-18,78%
UMBRIA	159.310	246.083	54,47%	1.767.101	1.350.285	-23,59%
MARCHE	424.369	384.888	-9,30%	3.373.653	3.274.920	-2,93%
LAZIO	640.957	1.915.992	198,93%	4.244.496	5.070.149	19,45%
ABRUZZO	204.087	123.630	-39,42%	1.284.967	1.214.996	-5,45%
MOLISE	29.612	38.907	31,39%	297.090	687.662	131,47%
CAMPANIA	505.404	1.039.165	105,61%	3.923.960	5.768.808	47,01%
PUGLIA	303.814	224.666	-26,05%	3.762.833	2.954.455	-21,48%
BASILICATA	96.307	127.033	31,90%	1.620.401	1.022.455	-36,90%
CALABRIA	60.782	45.236	-25,58%	701.246	448.668	-36,02%
SICILIA	296.015	111.564	-62,31%	1.926.374	1.337.958	-30,55%
SARDEGNA	79.388	55.988	-29,48%	457.032	470.404	2,93%
ITALIA	7.560.614	8.847.531	17,02%	63.533.314	60.525.152	-4,73%
<i>Nord Ovest</i>	<i>2.349.450</i>	<i>2.611.964</i>	<i>11,17%</i>	<i>20.796.714</i>	<i>20.325.798</i>	<i>-2,26%</i>
<i>Nord Est</i>	<i>2.084.331</i>	<i>1.685.606</i>	<i>-19,13%</i>	<i>16.252.734</i>	<i>14.060.653</i>	<i>-13,49%</i>
<i>Centro</i>	<i>1.551.424</i>	<i>2.783.772</i>	<i>79,43%</i>	<i>12.509.963</i>	<i>12.233.295</i>	<i>-2,21%</i>
<i>Mezzogiorno</i>	<i>1.575.409</i>	<i>1.766.189</i>	<i>12,11%</i>	<i>13.973.903</i>	<i>13.905.406</i>	<i>-0,49%</i>

ORE AUTORIZZATE PER TRATTAMENTI DI INTEGRAZIONE SALARIALE

11 - Numero ore di CIG Straordinaria (CIGS) per regione e area geografica nel mese e nel periodo sottoindicato

REGIONE	LUGLIO		luglio 19 / luglio 18	Valori cumulati GENNAIO - LUGLIO		gen-lug 2019 / gen-lug 2018
	2018	2019	Variazione %	2018	2019	Variazione %
PIEMONTE	360.942	732.205	102,86%	8.905.808	8.553.604	-3,95%
VALLE D'AOSTA	-	-	-	15.622	-	-
LOMBARDIA	1.186.071	2.473.887	108,58%	12.792.593	11.268.497	-11,91%
TRENTINO A. A.	2.855	28.125	885,11%	234.071	251.538	7,46%
VENETO	349.492	786.887	125,15%	4.422.225	3.280.521	-25,82%
FRIULI V.G.	841.911	55.713	-93,38%	2.078.510	931.355	-55,19%
LIGURIA	72.941	90.699	24,35%	2.021.064	4.881.365	141,52%
EMILIA ROMAGNA	122.366	1.031.221	742,73%	4.398.915	6.532.946	48,51%
TOSCANA	447.778	355.453	-20,62%	5.062.507	10.018.884	97,90%
UMBRIA	195.012	255.628	31,08%	1.229.667	2.016.855	64,02%
MARCHE	132.925	260.163	95,72%	3.589.256	3.443.403	-4,06%
LAZIO	1.863.406	209.578	-88,75%	9.546.700	11.925.226	24,91%
ABRUZZO	209.321	188.186	-10,10%	1.013.749	1.621.799	59,98%
MOLISE	22.313	243.360	990,66%	101.501	283.325	179,14%
CAMPANIA	306.490	1.058.747	245,44%	5.039.018	11.129.328	120,86%
PUGLIA	236.545	684.096	189,20%	4.444.618	9.834.626	121,27%
BASILICATA	-	136.956	-	577.767	7.578.373	1211,67%
CALABRIA	249.575	367.653	47,31%	1.739.602	1.521.103	-12,56%
SICILIA	64.631	871.633	1248,63%	2.766.771	4.748.503	71,63%
SARDEGNA	8.936	195.685	2089,85%	1.040.180	1.498.366	44,05%
ITALIA	6.673.510	10.025.875	50,23%	71.020.144	101.319.617	42,66%
<i>Nord Ovest</i>	<i>1.619.954</i>	<i>3.296.791</i>	<i>103,51%</i>	<i>23.735.087</i>	<i>24.703.466</i>	<i>4,08%</i>
<i>Nord Est</i>	<i>1.316.624</i>	<i>1.901.946</i>	<i>44,46%</i>	<i>11.133.721</i>	<i>10.996.360</i>	<i>-1,23%</i>
<i>Centro</i>	<i>2.639.121</i>	<i>1.080.822</i>	<i>-59,05%</i>	<i>19.428.130</i>	<i>27.404.368</i>	<i>41,06%</i>
<i>Mezzogiorno</i>	<i>1.097.811</i>	<i>3.746.316</i>	<i>241,25%</i>	<i>16.723.206</i>	<i>38.215.423</i>	<i>128,52%</i>

ORE AUTORIZZATE PER TRATTAMENTI DI INTEGRAZIONE SALARIALE

11 bis - Numero ore di CIGS per solidarietà per regione e area geografica nel mese e nel periodo sottoindicato

REGIONE	LUGLIO			Valori cumulati GENNAIO - LUGLIO		gen-lug 2019 / gen-lug 2018
	2018	2019	luglio 19 / luglio 18 Variazione %	2018	2019 Variazione %	
PIEMONTE	23.049	449.328	1849,45%	4.682.401	5.420.250	15,76%
VALLE D'AOSTA	-	-	-	5.286	-	-
LOMBARDIA	402.270	400.919	-0,34%	7.279.199	4.874.875	-33,03%
TRENTINO A. A.	2.819	2.330	-17,35%	157.473	190.383	20,90%
VENETO	306.225	483.222	57,80%	1.579.663	1.005.721	-36,33%
FRIULI V.G.	835.125	-	-	1.643.258	665.337	-59,51%
LIGURIA	30.848	15.912	-48,42%	775.021	89.788	-88,41%
EMILIA ROMAGNA	70.029	221.527	216,34%	2.293.338	2.130.120	-7,12%
TOSCANA	224.222	302.984	35,13%	3.007.979	3.335.195	10,88%
UMBRIA	59.178	60.842	2,81%	177.379	520.148	193,24%
MARCHE	69.175	82.078	18,65%	2.772.219	1.759.526	-36,53%
LAZIO	260.734	131.227	-49,67%	3.150.693	7.950.644	152,35%
ABRUZZO	37.892	110.645	192,00%	551.807	838.402	51,94%
MOLISE	22.313	-	-	101.501	39.965	-60,63%
CAMPANIA	213.306	834.705	291,32%	4.022.796	3.022.305	-24,87%
PUGLIA	27.824	22.100	-20,57%	1.871.113	927.910	-50,41%
BASILICATA	-	136.956	-	393.567	7.306.347	1756,44%
CALABRIA	83.252	189.759	127,93%	963.549	564.418	-41,42%
SICILIA	42.560	141.124	231,59%	1.872.269	1.168.142	-37,61%
SARDEGNA	1.398	142.002	10057,51%	667.104	563.737	-15,49%
ITALIA	2.712.219	3.727.660	37,44%	37.967.615	42.373.213	11,60%
<i>Nord Ovest</i>	<i>456.167</i>	<i>866.159</i>	<i>89,88%</i>	<i>12.741.907</i>	<i>10.384.913</i>	<i>-18,50%</i>
<i>Nord Est</i>	<i>1.214.198</i>	<i>707.079</i>	<i>-41,77%</i>	<i>5.673.732</i>	<i>3.991.561</i>	<i>-29,65%</i>
<i>Centro</i>	<i>613.309</i>	<i>577.131</i>	<i>-5,90%</i>	<i>9.108.270</i>	<i>13.565.513</i>	<i>48,94%</i>
<i>Mezzogiorno</i>	<i>428.545</i>	<i>1.577.291</i>	<i>268,06%</i>	<i>10.443.706</i>	<i>14.431.226</i>	<i>38,18%</i>

ORE AUTORIZZATE PER TRATTAMENTI DI INTEGRAZIONE SALARIALE

12 - Numero ore di CIG in Deroga (CIGD) per regione e area geografica nel mese e nel periodo sottoindicato

REGIONE	LUGLIO		luglio 19 / luglio 18	Valori cumulati GENNAIO - LUGLIO		gen-lug 2019 / gen-lug 2018
	2018	2019	Variazione %	2018	2019	Variazione %
PIEMONTE	-	-	-	10.386	3.166	-69,52%
VALLE D'AOSTA	-	-	-	-	-	-
LOMBARDIA	-	-	-	114.435	1.685	-98,53%
TRENTINO A. A.	-	12.155	-	306	12.155	3872,22%
VENETO	-	2.352	-	7.027	6.783	-3,47%
FRIULI V.G.	-	-	-	11.914	3.080	-74,15%
LIGURIA	440	2.635	498,86%	22.752	3.400	-85,06%
EMILIA ROMAGNA	-	1.638	-	126.729	84.647	-33,21%
TOSCANA	-	2.576	-	261.801	6.284	-97,60%
UMBRIA	-	4.061	-	9.572	181.726	1798,52%
MARCHE	3.952	-	-	168.910	83.272	-50,70%
LAZIO	15.112	27.480	81,84%	339.794	190.298	-44,00%
ABRUZZO	1.376	-	-	206.585	35.815	-82,66%
MOLISE	-	-	-	1.338	3.292	146,04%
CAMPANIA	12.030	-	-	88.102	2.256	-97,44%
PUGLIA	4.240	-	-	1.615.605	409.456	-74,66%
BASILICATA	-	-	-	5.552	-	-
CALABRIA	5.040	591	-88,27%	58.984	4.117	-93,02%
SICILIA	1.768	-	-	447.244	4.472	-99,00%
SARDEGNA	-	130.015	-	22.031	132.914	503,30%
ITALIA	43.958	183.503	317,45%	3.519.067	1.168.818	-66,79%
<i>Nord Ovest</i>	<i>440</i>	<i>2.635</i>	<i>498,86%</i>	<i>147.573</i>	<i>8.251</i>	<i>-94,41%</i>
<i>Nord Est</i>	<i>-</i>	<i>16.145</i>	<i>-</i>	<i>145.976</i>	<i>106.665</i>	<i>-26,93%</i>
<i>Centro</i>	<i>19.064</i>	<i>34.117</i>	<i>78,96%</i>	<i>780.077</i>	<i>461.580</i>	<i>-40,83%</i>
<i>Mezzogiorno</i>	<i>24.454</i>	<i>130.606</i>	<i>434,09%</i>	<i>2.445.441</i>	<i>592.322</i>	<i>-75,78%</i>

Prestazioni di disoccupazione e mobilità

Cenni normativi

La **NASpl** è una prestazione economica che sostituisce l'indennità di disoccupazione denominata Assicurazione Sociale per l'Impiego (ASpl). È una prestazione erogata a favore dei lavoratori dipendenti che abbiano perduto involontariamente l'occupazione, per gli eventi di disoccupazione che si verificano dal 1° maggio 2015.

Sono coperti da tutela tutti i lavoratori dipendenti ad eccezione degli operai agricoli (coperti da specifica tutela) e i lavoratori a tempo indeterminato della pubblica amministrazione. Il lavoratore che perde involontariamente il lavoro può beneficiare della prestazione se, in stato di disoccupazione, può far valere almeno 13 settimane di contribuzione nei quattro anni precedenti l'inizio del periodo di disoccupazione e almeno trenta giornate di lavoro effettivo nei dodici mesi che precedono l'inizio del periodo di disoccupazione.

La prestazione prevede una durata pari alla metà delle settimane di contribuzione contro la disoccupazione nei quattro anni precedenti l'inizio del periodo di disoccupazione non considerando i periodi di contribuzione che hanno già dato luogo a prestazioni di disoccupazione precedenti. La durata massima è di 24 mesi.

La **mobilità** è un intervento a sostegno di particolari categorie di lavoratori licenziati da aziende in difficoltà che garantisce al lavoratore un' indennità sostitutiva della retribuzione e ne favorisce il reinserimento nel mondo del lavoro. L'indennità spetta ai lavoratori a tempo indeterminato con qualifica di operaio, impiegato o quadro, licenziati, collocati in mobilità e iscritti nelle relative liste, in possesso di un'anzianità aziendale di almeno 12 mesi, di cui almeno sei di effettivo lavoro.

La prestazione riguarda i lavoratori delle seguenti tipologie di imprese:

- imprese industriali che hanno impiegato mediamente più di 15 dipendenti nell'ultimo semestre;
- imprese commerciali che hanno impiegato mediamente più di 200 dipendenti nell'ultimo semestre;
- cooperative che rientrano nell'ambito della disciplina della mobilità, che hanno impiegato mediamente più di 15 dipendenti nell'ultimo semestre;
- imprese artigiane dell'indotto, nel solo caso in cui anche l'azienda committente ha fatto ricorso alla mobilità;
- aziende commerciali che hanno impiegato mediamente tra 50 e 200 dipendenti nell'ultimo semestre;
- agenzie di viaggio e turismo che hanno impiegato mediamente più di 50 dipendenti nell'ultimo semestre;
- imprese di vigilanza che hanno impiegato mediamente più di 15 dipendenti nell'ultimo semestre.

Dal 01.01.2005 al personale, anche viaggiante, dei vettori aerei e delle società da questi derivanti, indipendentemente dal limite numerico dei dipendenti occupati nell'ultimo semestre.

Prestazioni di disoccupazione

13 - Serie storica mensile delle domande presentate di NASpl, mobilità e DisColl

TIPO INTERVENTO	domande presentate												
	giugno 18	luglio 18	agosto 18	settembre 18	ottobre 18	novembre 18	dicembre 18	gennaio 19	febbraio 19	marzo 19	aprile 19	maggio 19	giugno 19
Mobilità	814	294	314	377	218	95	53	43	80	25	7	143	152
NASPI	139.408	276.034	112.448	221.316	306.619	219.492	124.772	198.344	111.372	103.975	118.552	102.822	135.269
DisColl	2.179	3.531	2.147	1.358	1.883	3.034	1.465	2.244	1.461	1.095	1.177	1.178	2.463
TOTALE	142.401	279.859	114.909	223.051	308.720	222.621	126.290	200.631	112.913	105.095	119.736	104.143	137.884

Prestazioni di disoccupazione

14 - Serie storica mensile delle domande presentate di NASpI, mobilità e DisColl

Periodo gennaio 2016 -giugno 2019 (Dati provvisori definiti sulla base dei dati di archivio al 2 agosto 2019)

ANNO	Numero domande mensili													Totale gennaio-giugno	Totale annuo
	Tipologia di beneficio	Gennaio	Febbraio	Marzo	Aprile	Maggio	Giugno	Luglio	Agosto	Settembre	Ottobre	Novembre	Dicembre		
ANNO 2016															
Mobilità	5.632	4.319	3.802	5.827	5.583	5.529	4.953	4.807	3.841	4.987	4.638	12.422	30.692	66.340	
NASpI*	143.735	101.896	95.028	107.945	89.901	121.345	231.856	96.439	213.391	252.719	195.978	125.543	659.850	1.775.776	
DisColl	3.828	2.058	1.124	1.121	975	1.805	2.901	1.819	1.406	1.325	1.237	1.084	10.911	20.683	
Totale	153.195	108.273	99.954	114.893	96.459	128.679	239.710	103.065	218.638	259.031	201.853	139.049	701.453	1.862.799	
ANNO 2017															
Mobilità	9.047	1.833	2.579	1.784	849	201	132	48	95	177	313	246	16.293	17.304	
NASpI*	155.755	103.679	110.125	102.734	95.700	131.740	250.980	103.391	217.103	282.817	208.252	124.969	699.733	1.887.245	
DisColl	1.668	800	237	564	1.236	2.370	4.071	2.156	1.253	1.427	2.703	1.566	6.875	20.051	
Totale	166.470	106.312	112.941	105.082	97.785	134.311	255.183	105.595	218.451	284.421	211.268	126.781	722.901	1.924.600	
ANNO 2018															
Mobilità	112	111	430	2.285	1.537	814	294	314	377	218	95	53	5.289	6.640	
NASpI*	174.595	108.029	105.620	118.370	100.078	139.408	276.034	112.448	221.316	306.619	219.492	124.772	746.100	2.006.781	
DisColl	2.035	1.318	1.191	1.194	1.154	2.179	3.531	2.147	1.358	1.883	3.034	1.465	9.071	22.489	
Totale	176.742	109.458	107.241	121.849	102.769	142.401	279.859	114.909	223.051	308.720	222.621	126.290	760.460	2.035.910	
ANNO 2019															
Mobilità	43	80	25	7	143	152							450	450	
NASpI*	198.344	111.372	103.975	118.552	102.822	135.269							770.334	770.334	
DisColl	2.244	1.461	1.095	1.177	1.178	2.463							9.618	9.618	
Totale	200.631	112.913	105.095	119.736	104.143	137.884							780.402	780.402	
Variazione % 2018/2017															
Mobilità	-98,8%	-93,9%	-83,3%	28,1%	81,0%	305,0%	122,7%	554,2%	296,8%	23,2%	-69,6%	-78,5%	-67,5%	-61,6%	
NASpI	12,1%	4,2%	-4,1%	15,2%	4,6%	5,8%	10,0%	8,8%	1,9%	8,4%	5,4%	-0,2%	6,6%	6,3%	
DisColl	22,0%	64,8%	402,5%	111,7%	-6,6%	-8,1%	-13,3%	-0,4%	8,4%	32,0%	12,2%	-6,4%	31,9%	12,2%	
Totale	6,2%	3,0%	-5,0%	16,0%	5,1%	6,0%	9,7%	8,8%	2,1%	8,5%	5,4%	-0,4%	5,2%	5,8%	
Variazione % 2019/2018															
Mobilità	-61,6%	-27,9%	-94,2%	-99,7%	-90,7%	-81,3%							-91,5%	-93,2%	
NASpI	13,6%	3,1%	-1,6%	0,2%	2,7%	-3,0%							3,2%	-61,6%	
DisColl	10,3%	10,8%	-8,1%	-1,4%	2,1%	13,0%							6,0%	-57,2%	
Totale	13,5%	3,2%	-2,0%	-1,7%	1,3%	-3,2%							2,6%	-61,7%	

INPS - Coordinamento Generale Statistico Attuariale

* Da maggio 2015 è entrata in vigore la "Nuova prestazione di Assicurazione Sociale per l'Impiego" (NASpI), che sostituisce le indennità di disoccupazione ASpI e mini ASpI. Pertanto le domande di prestazioni di disoccupazione involontaria che si riferiscono a rapporti di lavoro con data di cessazione entro il 30 aprile 2015 continuano ad essere classificate come ASpI o mini ASpI, mentre le domande che si riferiscono a rapporti di lavoro cessati a partire dal 1° maggio 2015 sono classificate come NASpI.

Prestazioni di disoccupazione

15 - Distribuzione regionale delle domande di prestazione NASpI*

Mesi presentazione domanda: gennaio 2017-giugno 2019 (dati provvisori definiti sulla base dei dati di archivio al 2 agosto 2019)

REGIONE	Domande presentate da gennaio a dicembre 2017	Domande presentate da gennaio a dicembre 2018	Domande presentate da gennaio a giugno 2019
Piemonte	103.582	112.186	52.385
Valle d'Aosta	6.737	6.975	3.428
Liguria	50.057	53.915	17.153
Lombardia	233.270	245.594	112.701
Trentino-Alto Adige	65.938	66.274	27.529
Veneto	146.185	154.674	57.860
Friuli-Venezia Giulia	35.142	38.648	14.685
Emilia-Romagna	149.661	160.324	58.215
Toscana	126.867	135.410	45.527
Umbria	23.659	25.434	10.635
Marche	52.358	55.940	20.285
Lazio	153.193	158.979	70.009
Abruzzo	51.863	55.597	20.327
Molise	10.166	11.099	4.413
Campania	205.152	215.258	77.647
Puglia	138.627	152.200	54.213
Basilicata	20.683	22.425	8.202
Calabria	67.586	72.512	25.183
Sicilia	161.584	174.933	65.554
Sardegna	84.935	88.404	24.383
ITALIA	1.887.245	2.006.781	770.334
NORD OVEST	393.646	418.670	185.667
NORD EST	396.926	419.920	158.289
CENTRO	356.077	375.763	146.456
MEZZOGIORNO	740.596	792.428	279.922

INPS - Coordinamento Generale Statistico Attuariale

* Da maggio 2015 è entrata in vigore la "Nuova prestazione di Assicurazione Sociale per l'Impiego" (NASpI), che sostituisce le indennità di disoccupazione ASpI e mini ASpI. Pertanto le domande di prestazione di disoccupazione involontaria che si riferiscono a rapporti di lavoro con data di cessazione entro il 30 aprile 2015 continuano ad essere classificate come ASpI o mini ASpI, mentre le domande che si riferiscono a rapporti di lavoro cessati a partire dal 1° maggio 2015 sono classificate come NASpI.

Prestazioni di disoccupazione

16 - Serie storica mensile dei beneficiari di ASpl, mini ASpl, NASpl, mobilità e DisColl e beneficiari complessivi annui di disoccupazione agricola

Periodo gennaio 2016 -marzo 2019 (Dati provvisori definiti sulla base dei dati di archivio al 2 agosto 2019)

ANNO	Numero beneficiari mensili *												Media gennaio-marzo	Media annua	Beneficiari di Disoccupazione agricola**	
	Tipologia di beneficio	Gennaio	Febbraio	Marzo	Aprile	Maggio	Giugno	Luglio	Agosto	Settembre	Ottobre	Novembre				Dicembre
ANNO 2016																539.889
Mobilità (esclusa deroga)	172.606	161.425	157.657	153.963	150.802	145.182	142.771	143.646	138.138	134.488	128.853	130.355	163.896	146.657		
Mobilità in deroga	10.229	10.187	10.206	10.227	10.170	10.385	10.344	10.048	9.946	9.775	9.502	9.373	10.207	10.033		
ASpl	185.325	139.229	107.151	84.829	71.142	57.948	47.006	40.793	36.403	33.682	30.153	28.105	143.902	71.814		
MINI ASpl	4.722	3.628	2.782	2.084	1.510	986	576	289	108	79	0	0	3.710	1.397		
NASpl***	862.937	836.071	827.064	806.025	777.229	778.473	910.988	940.580	1.035.569	1.098.435	1.139.464	1.133.423	842.024	928.855		
DisColl	7.951	7.387	6.744	6.212	5.417	5.271	5.748	5.278	4.807	4.006	3.555	3.356	7.361	5.478		
ANNO 2017																534.365
Mobilità (esclusa deroga)	124.494	112.385	106.456	101.373	94.721	87.389	82.581	79.571	73.216	66.667	59.709	56.972	114.445	87.128		
Mobilità in deroga	8.065	7.525	7.133	6.792	6.482	6.197	5.501	5.296	5.260	5.300	5.218	5.179	7.574	6.162		
ASpl	25.955	22.491	21.256	20.817	19.194	17.128	15.630	14.780	14.170	13.297	12.036	11.348	23.234	17.342		
MINI ASpl	0	0	0	0	0	0	0	0	0	0	0	0	0	0		
NASpl***	1.145.969	1.079.023	1.050.347	1.014.815	967.125	949.363	1.071.070	1.094.031	1.169.345	1.210.128	1.246.521	1.231.283	1.091.780	1.102.418		
DisColl	3.778	3.357	3.055	2.910	2.701	3.175	5.455	6.293	6.028	4.676	5.013	5.339	3.397	4.315		
ANNO 2018																
Mobilità (esclusa deroga)	46.570	35.376	32.074	29.028	25.462	22.513	20.568	19.559	17.932	15.119	13.256	12.807	38.007	24.189		
Mobilità in deroga	4.815	4.636	4.547	4.459	4.359	4.196	4.039	3.798	3.754	3.678	3.601	3.541	4.666	4.119		
ASpl	10.948	9.425	8.794	8.291	7.323	6.232	5.391	4.556	4.102	3.069	2.252	1.412	9.722	5.983		
MINI ASpl	0	0	0	0	0	0	0	0	0	0	0	0	0	0		
NASpl***	1.247.884	1.138.959	1.100.017	1.062.852	1.002.473	982.794	1.114.182	1.131.563	1.225.459	1.233.195	1.268.833	1.225.717	1.162.287	1.144.494		
DisColl	6.009	5.722	5.657	5.600	5.091	4.852	6.079	6.624	6.281	4.653	5.534	5.592	5.796	5.641		
ANNO 2019																
Mobilità (esclusa deroga)	10.253	7.390	6.518										8.054	8.054		
Mobilità in deroga	2.646	2.438	2.204										2.429	2.429		
ASpl	0	0	0										0	0		
MINI ASpl	0	0	0										0	0		
NASpl***	1.238.560	1.196.957	1.166.772										1.200.763	1.200.763		
DisColl	6.027	5.652	5.284										5.654	5.654		
Variazione % 2017/2016																-1,0%
Mobilità (esclusa deroga)	-27,9%	-30,4%	-32,5%	-34,2%	-37,2%	-39,8%	-42,2%	-44,6%	-47,0%	-50,4%	-53,7%	-56,3%	-30,2%	-40,6%		
Mobilità in deroga	-21,2%	-26,1%	-30,1%	-33,6%	-36,3%	-40,3%	-46,8%	-47,3%	-47,1%	-45,8%	-45,1%	-44,7%	-25,8%	-38,6%		
ASpl	-86,0%	-83,8%	-80,2%	-75,5%	-73,0%	-70,4%	-66,7%	-63,8%	-61,1%	-60,5%	-60,1%	-59,6%	-83,9%	-75,9%		
MINI ASpl													-100,0%	-100,0%		
NASpl					24,4%	22,0%	17,6%	16,3%	12,9%	10,2%	9,4%	8,6%	29,7%	18,7%		
DisColl					-50,1%	-39,8%	-5,1%	19,2%	25,4%	16,7%	41,0%	59,1%	-53,9%	-21,2%		
Variazione % 2018/2017																-100,0%
Mobilità (esclusa deroga)	-62,6%	-68,5%	-69,9%	-71,4%	-73,1%	-74,2%	-75,1%	-75,4%	-75,5%	-77,3%	-77,8%	-77,5%	-66,8%	-72,2%		
Mobilità in deroga	-40,3%	-38,4%	-36,3%	-34,3%	-32,8%	-32,3%	-26,6%	-28,3%	-28,6%	-30,6%	-31,0%	-31,6%	-38,4%	-33,2%		
ASpl	-57,8%	-58,1%	-58,6%	-60,2%	-61,8%	-63,6%	-65,5%	-69,2%	-71,1%	-76,9%	-81,3%	-87,6%	-58,2%	-65,5%		
MINI ASpl																
NASpl	8,9%	5,6%	4,7%	4,7%	3,7%	3,5%	4,0%	3,4%	4,8%	1,9%	1,8%	-0,5%	6,5%	3,8%		
DisColl	59,1%	70,4%	85,2%	92,4%	88,5%	52,8%	11,4%	5,3%	4,2%	-0,5%	10,4%	4,7%	70,6%	30,7%		
Variazione % 2019/2018																
Mobilità (esclusa deroga)	-78,0%	-79,1%	-79,7%										-78,8%	-66,7%		
Mobilità in deroga	-45,0%	-47,4%	-51,5%										-47,9%	-41,0%		
ASpl													-100,0%	-100,0%		
MINI ASpl																
NASpl	-0,7%	5,1%	6,1%										3,3%	4,9%		
DisColl	0,3%	-1,2%	-6,6%										-2,4%	0,2%		

INPS - Coordinamento Generale Statistico Attuariale

* Dettaglio mensile relativo all'anno di riferimento di quanti hanno beneficiato di almeno 1 gg al mese di indennità
 ** Soggetti che hanno presentato la domanda entro il mese di marzo dell'anno di riferimento per periodi di disoccupazione dell'anno precedente.
 *** I dati sulla prestazione NASpl sono provvisori e stimati sulla base delle domande NASpl ancora in esame.

INPS - Coordinamento Generale Statistico attuariale

APPENDICE:

Aggiornamento del tasso di utilizzo del numero delle ore CIG autorizzate ("tiraggio")

CASSA INTEGRAZIONE GUADAGNI

1 - Tiraggio degli anni 2017, 2018 e 2019 (Gennaio-Maggio) - Confronti per tipologia d'intervento

	CIG Ordinaria	CIG Straordinaria e in Deroga	Totale
Anno 2017			
Totale ore autorizzate nell'anno 2017 (a)	104.888.481	240.141.228	345.029.709
di cui ore utilizzate fino a Maggio 2019 (b)	46.146.580	103.983.122	150.129.702
Tiraggio anno 2017 (b)/(a)	44,00%	43,30%	43,51%
Anno 2018			
Totale ore autorizzate nell'anno 2018 (a)	95.656.895	120.352.572	216.009.467
di cui ore utilizzate fino a Maggio 2019 (b)	43.758.825	48.165.321	91.924.146
Tiraggio anno 2018 (b)/(a)	45,75%	40,02%	42,56%
Anno 2019 (Gennaio-Maggio)			
Totale ore autorizzate nell'anno 2019 (Gennaio-Maggio) (a)	43.558.890	72.818.127	116.377.017
di cui ore utilizzate fino a Maggio 2019 (b)	15.700.155	20.991.984	36.692.139
Tiraggio anno 2019 (b)/(a)	36,04%	28,83%	31,53%

CASSA INTEGRAZIONE GUADAGNI

2 - Tiraggio del periodo Gennaio-Maggio degli anni 2017, 2018 e 2019 - Confronti omogenei per tipologia d'intervento

	CIG Ordinaria	CIG Straordinaria e in Deroga	Totale
Gennaio-Maggio 2017			
Totale ore autorizzate nel periodo Gennaio-Maggio 2017 (a)	46.905.309	115.869.821	162.775.130
di cui ore utilizzate fino al mese stesso (b)	17.905.474	28.108.045	46.013.519
Tiraggio Maggio 2017 (b)/(a)	38,17%	24,26%	28,27%
Gennaio-Maggio 2018			
Totale ore autorizzate nel periodo Gennaio-Maggio 2018 (a)	46.165.411	58.283.413	104.448.824
di cui ore utilizzate fino al mese stesso (a)	19.735.778	15.024.586	34.760.365
Tiraggio Maggio 2018 (b)/(a)	42,75%	25,78%	33,28%
Gennaio-Maggio 2019			
Totale ore autorizzate nel periodo Gennaio-Maggio 2019 (a)	43.558.890	72.818.127	116.377.017
di cui ore utilizzate fino al mese stesso (b)	15.700.155	20.991.984	36.692.139
Tiraggio Maggio 2019 (b)/(a)	36,04%	28,83%	31,53%