



*Coordinamento Generale Statistico attuariale*

## **Cassa Integrazione Guadagni e Disoccupazione**

**Ore autorizzate per trattamenti di integrazione salariale,  
domande e beneficiari di disoccupazione e mobilità**

### **REPORT MENSILE DICEMBRE 2019**

*In data 2 Giugno 2019 è stata effettuata la rilettura degli archivi, pertanto i dati pubblicati prima di tale data potrebbero aver subito variazioni*

**APPENDICE:**

**Aggiornamento del tasso di utilizzo del numero delle ore CIG autorizzate ("tiraggio")**

## Ore autorizzate per trattamenti di integrazione salariale, domande e beneficiari di disoccupazione e mobilità

### INDICE

#### Sintesi

##### Ore autorizzate per trattamenti di integrazione salariale

###### Cenni normativi

Tav. 1 (Graf. Tav. 1)	Serie storica annuale del numero di ore per tipologia d'intervento - Periodo dal 1980 al 2018
Tav. 2 (Graf. Tav. 2)	Serie storica mensile da novembre 2018 delle ore per tipologia d'intervento (valori assoluti e variazioni %)
Tav. 3 (Graf. Tav. 3)	Serie storica mensile da novembre 2018 delle ore TOTALI per area geografica (valori assoluti e variazioni %)
Tav. 4	Serie storica mensile da novembre 2018 delle ore di CIG Ordinaria (CIGO) per area geografica (valori assoluti e variazioni %)
Tav. 5	Serie storica mensile da novembre 2018 delle ore di CIG Straordinaria (CIGS) per area geografica (valori assoluti e variazioni %)
Tav. 5 bis	Serie storica mensile da novembre 2018 delle ore di CIGS per solidarietà per area geografica (valori assoluti e variazioni %)
Tav. 6	Serie storica mensile da novembre 2018 delle ore di CIG in Deroga (CIGD) per area geografica (valori assoluti e variazioni %)
Tav. 7 (Graf. Tav. 7)	Numero ore per tipologia d'intervento e qualifica del lavoratore nel mese in esame e nello stesso mese dell'anno precedente (compresi i valori cumulati a novembre)
Tav. 8	Numero ore per tipologia d'intervento e ramo di attività nel mese in esame e nello stesso mese dell'anno precedente (compresi i valori cumulati a novembre)
Tav. 9 (Graf. Tav. 9)	Numero ore TOTALI per regione e area geografica nel mese in esame e nello stesso mese dell'anno precedente (compresi i valori cumulati a novembre)
Tav. 10	Numero ore di CIG Ordinaria (CIGO) per regione e area geografica nel mese in esame e nello stesso mese dell'anno precedente (compresi i valori cumulati a novembre)
Tav. 11	Numero ore di CIG Straordinaria (CIGS) per regione e area geografica nel mese in esame e nello stesso mese dell'anno precedente (compresi i valori cumulati a novembre)
Tav. 11 bis	Numero ore di CIGS per solidarietà per regione e area geografica nel mese in esame e nello stesso mese dell'anno precedente (compresi i valori cumulati a novembre)
Tav. 12	Numero ore di CIG in Deroga (CIGD) per regione e area geografica nel mese in esame e nello stesso mese dell'anno precedente (compresi i valori cumulati a novembre)

##### Prestazioni di disoccupazione

###### Cenni normativi

Tav. 13	Serie storica mensile delle domande presentate di NASpl, mobilità e DisColl
Tav. 14	Serie storica mensile delle domande presentate NASpl, mobilità e DisColl
Tav. 15	Distribuzione regionale delle domande di prestazione NASpl
Tav. 16	Serie storica mensile dei beneficiari di ASpl, mini ASpl, NASpl, mobilità e DisColl e beneficiari complessivi annui di disoccupazione agricola

### APPENDICE

#### Appendice

Tiraggio degli anni 2017, 2018 e 2019 (Gennaio-Settembre) - Confronti per tipologia d'intervento  
Tiraggio del periodo Gennaio-Settembre degli anni 2017, 2018 e 2019 - Confronti omogenei per tipologia d'intervento

## Ore autorizzate per trattamenti di integrazione salariale

Nel mese di novembre 2019 il numero di ore di cassa integrazione complessivamente autorizzate è stato pari a 30,9 milioni, in aumento del 37,7% rispetto allo stesso mese del 2018 (22,4 milioni).

**INTERVENTI ORDINARI (CIGO)** - Le ore di cassa integrazione ordinaria autorizzate a novembre 2019 sono state 14,3 milioni. Un anno prima, nel mese di novembre 2018, erano state 8,9 milioni: di conseguenza, la variazione tendenziale è pari a +60,1%. In particolare, la variazione tendenziale è stata pari a +76,9% nel settore Industria e -26,5% nel settore Edilizia. La variazione congiunturale registra, nel mese di novembre 2019 rispetto al mese precedente, un incremento pari al 15,7%.

**INTERVENTI STRAORDINARI (CIGS)** - Il numero di ore di cassa integrazione straordinaria autorizzate a novembre 2019 è stato pari a 16,6 milioni, di cui 3,7 milioni per solidarietà, registrando un incremento pari al 23,3% rispetto allo stesso mese dell'anno precedente, che registrava 13,5 milioni di ore autorizzate.

Nel mese di novembre 2019 rispetto al mese precedente si registra una variazione congiunturale pari al +23,1%.

**INTERVENTI IN DEROGA (CIGD)** - Gli interventi in deroga sono stati pari a circa 8 mila ore autorizzate a novembre 2019 registrando un decremento del 85,9% se raffrontati con novembre 2018, mese nel quale erano state autorizzate circa 60 mila ore. La variazione congiunturale registra nel mese di novembre 2019 rispetto al mese precedente un decremento pari al 42,1%.

### **I dati relativi alla fruizione delle integrazioni salariali degli ultimi anni non sono agevolmente confrontabili in quanto risentono delle modifiche sostanziali e procedurali introdotte dalla riforma globale di tale istituto.**

Il d. lgs. 148/2015 ha introdotto importanti novità in materia di integrazioni salariali sia per le aziende che per i lavoratori.

Per quanto riguarda le aziende:

- Introduzione di un nuovo concetto di unità produttiva;
- Modifica circa la durata delle prestazioni: la durata massima complessiva dei trattamenti Ordinari e Straordinari non può superare i 24 mesi nel quinquennio mobile. Nel caso del settore edile la durata massima è di 30 mesi. Le ore di CIGO autorizzate non possono eccedere il limite di un terzo delle ore ordinarie lavorabili nel biennio mobile, con riferimento a tutti i lavoratori dell'unità produttiva mediamente occupati nel semestre precedente la domanda.

Per quanto riguarda i lavoratori:

- Nella platea dei beneficiari vengono inclusi anche gli apprendisti assunti con contratto di apprendistato professionalizzante.
- Introduzione del requisito soggettivo dell'anzianità di effettivo lavoro, cioè, alla data di presentazione della domanda, il lavoratore deve aver maturato un'anzianità di almeno 90 giorni presso l'unità produttiva per la quale è richiesto il trattamento.

Inoltre a partire dal 1° gennaio 2016 vengono abolite le commissioni provinciali per l'autorizzazione delle ore di CIGO; l'autorizzazione dei trattamenti ordinari viene disposta direttamente dalla Sede INPS territorialmente competente. Per quanto riguarda la CIGS a partire dal 1° gennaio 2016 viene esclusa come causale di autorizzazione la cessazione dell'attività produttiva dell'azienda o di un ramo di essa.

## ***Prestazioni di disoccupazione***

Il primo maggio 2015 è entrata in vigore la "Nuova prestazione di Assicurazione Sociale per l'Impiego" (NASpl), che sostituisce le indennità di disoccupazione ASpl e mini ASpl. Pertanto le domande di prestazione che si riferiscono ad eventi di disoccupazione involontaria verificatisi entro il 30 aprile 2015 continuano ad essere classificate come ASpl o mini ASpl, mentre le domande che si riferiscono ad eventi di disoccupazione involontaria verificatisi a partire dal 1<sup>o</sup> maggio 2015, sono classificate come NASpl.

In via sperimentale a decorrere dal 1° gennaio 2015 è stata introdotta una prestazione (DisColl) avente lo scopo di fornire un sostegno al reddito dei collaboratori coordinati e continuativi, anche a progetto, iscritti in via esclusiva alla Gestione separata dell'Inps . Dal 1° luglio 2017 è diventata una prestazione strutturale (Legge n.81 del 22 maggio 2017 art.7).

Nel mese di ottobre 2019 sono state presentate 304.223 domande di NASpl, 153 di mobilità e 1.905 di DisColl per un totale di 306.281 domande, segnando un decremento del 0,8% rispetto al mese di ottobre 2018 (308.737 domande).

## Ore autorizzate per trattamenti di integrazione salariale

### Cenni normativi

La **Cassa Integrazione Guadagni** è una prestazione finalizzata a sostituire o integrare la retribuzione ed è destinata ai lavoratori sospesi dal lavoro o che operano con orario ridotto a causa di difficoltà produttive dell'azienda. Possono usufruire dell'integrazione salariale gli operai, gli impiegati e i quadri mentre sono esclusi i dirigenti gli apprendisti e i lavoratori a domicilio.

La **CIGO** (Cassa Integrazione Guadagni Ordinaria) è rivolta alle aziende industriali non edili e alle aziende industriali ed artigiane dell'edilizia e del settore lapideo che sospendono o riducono l'attività aziendale a causa di eventi temporanei e transitori quali ad es. la mancanza di commesse, le avversità atmosferiche. Può essere concessa per 13 settimane, più eventuali proroghe fino a 12 mesi; in determinate aree territoriali il limite è elevato a 24 mesi.

L'intervento di **CIGS** (Cassa Integrazione Guadagni Straordinaria) può essere richiesto per ristrutturazione, riorganizzazione e riconversione aziendale, per crisi aziendale di particolare rilevanza sociale e in caso di procedure concorsuali, quali fallimento, liquidazione coatta amministrativa, ecc. La CIGS è destinata ad aziende con, in media, più di 15 dipendenti nel semestre precedente la richiesta di intervento; le aziende sono quelle dei settori industriali ed edili, dell'artigianato dell'indotto (cioè con un solo committente destinatario di CIGS), dei servizi di mensa e ristorazione dell'indotto, delle cooperative agricole; ed inoltre ad imprese commerciali con più di 200 dipendenti (in regime transitorio anche con numero di dipendenti da 51 a 200), ad imprese editrici di giornali per i quali si prescinde dal limite dei 15 dipendenti, imprese di spedizioni e trasporto del terziario e ad agenzie di viaggi e turismo, ciascuna con più di 50 dipendenti.

Sono definiti "in deroga" i trattamenti di integrazione salariale (**CIGD**), destinati ai lavoratori (compresi apprendisti, interinali e lavoratori a domicilio) di imprese escluse dalla Cassa Integrazione Guadagni ordinaria e straordinaria. La CIG in deroga alla vigente normativa è concessa nei casi in cui alcuni settori (tessile, abbigliamento, calzaturiero, orafo, ecc) versino in grave crisi occupazionale. Essa può durare al massimo 12 mesi e il suo ammontare può arrivare fino all'80% della retribuzione. Lo strumento della cassa integrazione guadagni in deroga permette quindi, senza modificare la normativa che regola la CIG, di concedere i trattamenti di integrazione salariale anche a tipologie di aziende e lavoratori che ne sono esclusi.

**Il d. lgs. 148/2015** ha introdotto importanti novità in materia di integrazioni salariali. Di seguito le più rilevanti: La durata massima complessiva dei trattamenti Ordinari e Straordinari non può superare i 24 mesi nel quinquennio mobile. Nel caso del settore edile la durata massima è di 30 mesi. Nella platea dei beneficiari vengono inclusi anche gli apprendisti assunti con contratto di apprendistato professionalizzante. A partire dal 1° gennaio 2016 vengono abolite le commissioni provinciali per l'autorizzazione delle ore di CIGO; l'autorizzazione dei trattamenti ordinari viene disposta direttamente dalla Sede INPS territorialmente competente. Per quanto riguarda la CIGS a partire dal 1° gennaio 2016 viene esclusa come causale di autorizzazione la cessazione dell'attività produttiva dell'azienda o di un ramo di essa.

## ORE AUTORIZZATE PER TRATTAMENTI DI INTEGRAZIONE SALARIALE

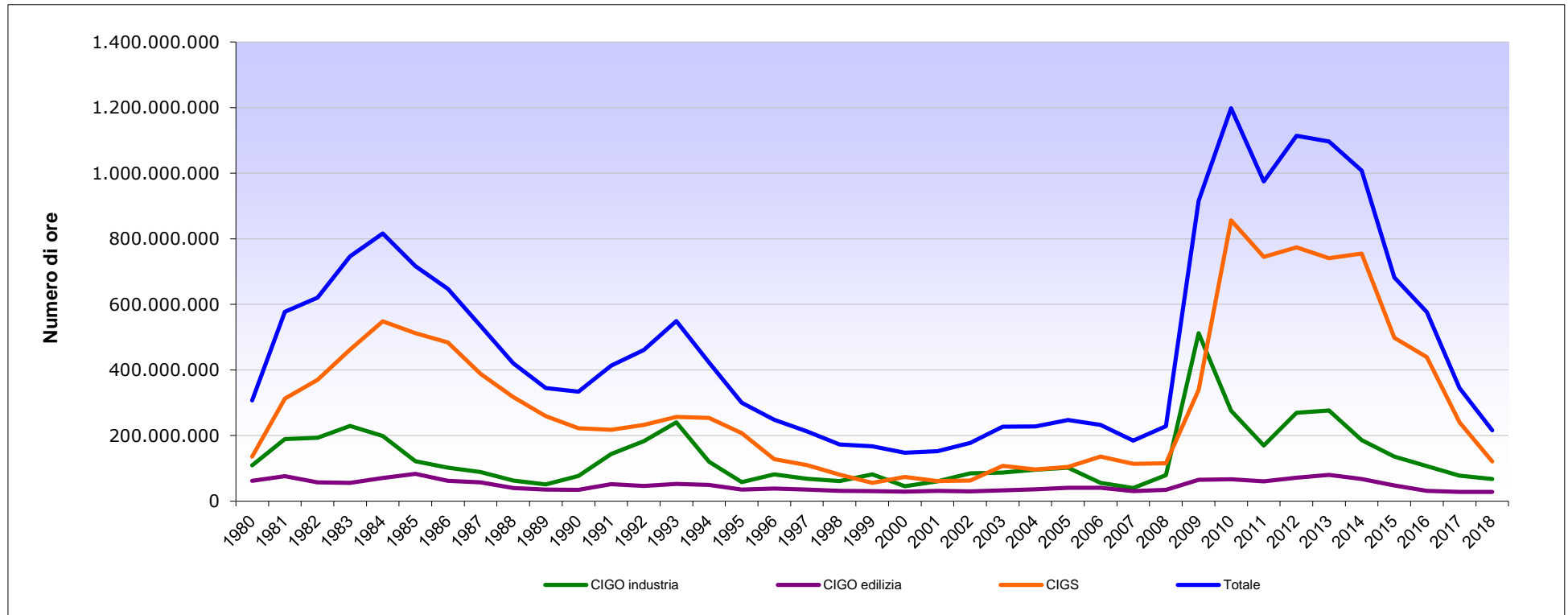
1 - Serie storica annuale del numero di ore per tipologia d'intervento - Periodo dal 1980 al 2019 (Gennaio-Novembre)

ANNI	CIG Ordinaria		Totale CIGO	CIG Straordinaria (*)	COMPLESSO	Variazione %
	Industria	Edilizia				
1980	109.338.181	61.946.012	171.284.193	135.852.891	307.137.084	
1981	189.014.432	76.170.947	265.185.379	312.559.489	577.744.868	88%
1982	193.205.105	56.980.817	250.185.922	370.105.563	620.291.485	7%
1983	229.250.408	55.701.479	284.951.887	461.565.957	746.517.844	20%
1984	198.280.247	70.103.980	268.384.227	548.113.068	816.497.295	9%
1985	121.707.904	82.816.095	204.523.999	512.106.735	716.630.734	-12%
1986	101.667.328	61.805.961	163.473.289	483.882.943	647.356.232	-10%
1987	88.782.891	56.970.472	145.753.363	388.093.679	533.847.042	-18%
1988	62.575.786	39.966.393	102.542.179	317.575.990	420.118.169	-21%
1989	50.965.548	35.182.530	86.148.078	258.810.675	344.958.753	-18%
1990	76.926.600	34.549.738	111.476.338	222.217.400	333.693.738	-3%
1991	143.644.804	51.694.576	195.339.380	217.536.402	412.875.782	24%
1992	182.983.716	46.147.031	229.130.747	232.212.731	461.343.478	12%
1993	240.301.503	52.219.231	292.520.734	256.875.663	549.396.397	19%
1994	119.652.052	48.899.762	168.551.814	253.767.063	422.318.877	-23%
1995	57.899.359	34.801.708	92.701.067	207.165.338	299.866.405	-29%
1996	81.764.959	38.129.179	119.894.138	128.191.620	248.085.758	-17%
1997	68.233.484	34.902.186	103.135.670	109.406.901	212.542.571	-14%
1998	60.781.111	31.171.581	91.952.692	80.461.378	172.414.070	-19%
1999	81.206.560	30.129.699	111.336.259	55.797.416	167.133.675	-3%
2000	44.971.736	28.471.422	73.443.158	73.732.088	147.175.246	-12%
2001	60.211.285	31.294.175	91.505.460	60.747.556	152.253.016	3%
2002	84.656.408	29.611.493	114.267.901	62.877.102	177.145.003	16%
2003	87.106.964	32.926.221	120.033.185	107.125.070	227.158.255	28%
2004	95.215.647	36.060.570	131.276.217	96.316.368	227.592.585	0%
2005	101.589.686	40.891.436	142.481.122	104.524.746	247.005.868	9%
2006	55.776.618	40.832.291	96.608.909	136.039.509	232.648.418	-6%
2007	40.102.397	30.551.172	70.653.569	113.699.717	184.353.286	-21%
2008	78.740.758	34.344.512	113.085.270	115.262.321	228.347.591	24%
2009	512.128.899	64.586.207	576.715.106	339.395.331	916.110.437	301%
2010	275.480.648	66.346.315	341.826.963	856.712.507	1.198.539.470	31%
2011	169.547.721	60.223.137	229.770.858	745.070.730	974.841.588	-19%
2012	269.425.161	70.907.934	340.333.095	773.559.500	1.113.892.595	14%
2013	276.534.340	80.128.693	356.663.033	740.543.247	1.097.206.280	-1%
2014	185.949.543	67.608.418	253.557.961	754.787.352	1.008.345.313	-8%
2015	135.834.010	47.942.212	183.776.222	498.249.431	682.025.653	-32%
2016	106.444.561	31.126.735	137.571.296	439.132.607	576.703.903	-15%
2017	77.129.251	27.759.230	104.888.481	240.141.228	345.029.709	-40%
2018	67.532.014	28.124.881	95.656.895	120.352.572	216.009.467	-37%
2019 (Gennaio-Novembre)	78.878.499	17.807.651	96.686.150	146.669.037	243.355.187	

(\*) Comprensiva della CIGS in deroga

# ORE AUTORIZZATE PER TRATTAMENTI DI INTEGRAZIONE SALARIALE

Serie storica del numero di ore per tipologia d'intervento - Periodo dal 1980 al 2018



INPS - Coordinamento Generale Statistico Attuariale

## ORE AUTORIZZATE PER TRATTAMENTI DI INTEGRAZIONE SALARIALE

### 2 - Serie storica mensile delle ore per tipologia d'intervento nei mesi sottoindicati

TIPO DI INTERVENTO	ore autorizzate (valori assoluti)												
	novembre 18	dicembre 18	gennaio 19	febbraio 19	marzo 19	aprile 19	maggio 19	giugno 19	luglio 19	agosto 19	settembre 19	ottobre 19	novembre 19
<b>CIG Ordinaria</b>	8.917.306	6.349.947	7.173.357	8.518.555	11.810.867	7.419.176	8.636.935	8.118.731	8.847.531	3.891.704	5.651.790	12.340.389	14.277.115
<b>CIG Straordinaria</b>	13.464.543	7.567.044	7.791.596	20.318.086	9.959.119	17.852.560	16.540.632	18.831.749	10.025.875	2.510.074	11.521.573	13.490.566	16.605.152
<i>di cui Solidarietà</i>	5.294.143	3.303.551	1.710.671	10.964.092	5.155.930	4.264.019	11.382.890	5.167.951	3.727.660	869.860	5.642.940	6.197.018	3.674.961
<b>CIG in Deroga</b>	59.684	47.212	188.753	105.500	11.632	19.602	30.647	629.181	183.503	9.261	20.967	14.572	8.437
<b>TOTALE</b>	<b>22.441.533</b>	<b>13.964.203</b>	<b>15.153.706</b>	<b>28.942.141</b>	<b>21.781.618</b>	<b>25.291.338</b>	<b>25.208.214</b>	<b>27.579.661</b>	<b>19.056.909</b>	<b>6.411.039</b>	<b>17.194.330</b>	<b>25.845.527</b>	<b>30.890.704</b>

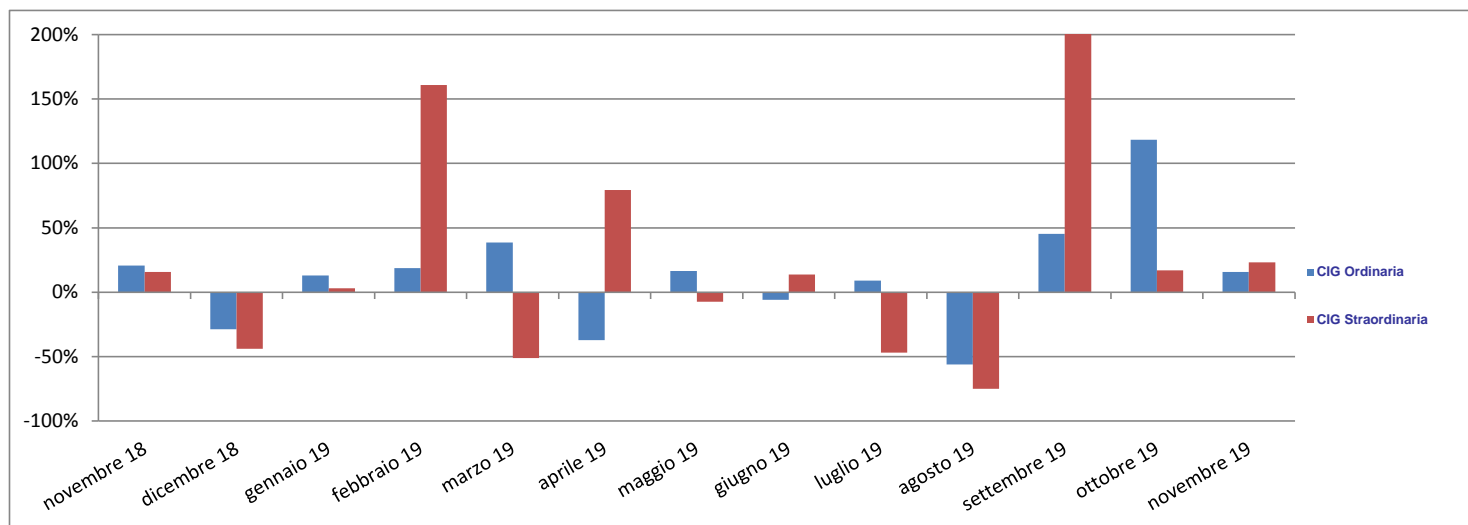
TIPO DI INTERVENTO	variazioni tendenziali (valori %)												
	novembre 18 / novembre 17	dicembre 18 / dicembre 17	gennaio 19 / gennaio 18	febbraio 19 / febbraio 18	marzo 19 / marzo 18	aprile 19 / aprile 18	maggio 19 / maggio 18	giugno 19 / giugno 18	luglio 19 / luglio 18	agosto 19 / agosto 18	settembre 19 / settembre 18	ottobre 19 / ottobre 18	novembre 19 / novembre 18
<b>CIG Ordinaria</b>	13,8%	-36,1%	4,9%	-11,9%	20,8%	-18,2%	-20,1%	-17,2%	17,0%	-1,9%	2,7%	67,1%	60,1%
<b>CIG Straordinaria</b>	-29,4%	-17,4%	-20,8%	61,3%	-8,9%	91,8%	35,0%	99,8%	50,2%	-64,9%	99,2%	16,0%	23,3%
<i>di cui Solidarietà</i>	-47,5%	-32,0%	-68,3%	94,3%	-6,7%	-28,3%	49,9%	0,4%	37,4%	-78,8%	162,9%	35,1%	-30,6%
<b>CIG in Deroga</b>	-93,3%	-92,2%	-58,5%	-86,1%	-98,4%	-97,4%	-95,3%	451,7%	317,5%	19,6%	-30,9%	-81,5%	-85,9%
<b>TOTALE</b>	<b>-19,3%</b>	<b>-29,1%</b>	<b>-11,5%</b>	<b>25,7%</b>	<b>1,5%</b>	<b>32,3%</b>	<b>6,3%</b>	<b>42,6%</b>	<b>33,5%</b>	<b>-42,3%</b>	<b>51,9%</b>	<b>35,3%</b>	<b>37,6%</b>

TIPO DI INTERVENTO	variazioni congiunturali (valori %)												
	novembre 18 / ottobre 18	dicembre 18 / novembre 18	gennaio 19 / dicembre 18	febbraio 19 / gennaio 19	marzo 19 / febbraio 19	aprile 19 / marzo 19	maggio 19 / aprile 19	giugno 19 / maggio 19	luglio 19 / giugno 19	agosto 19 / luglio 19	settembre 19 / agosto 19	ottobre 19 / settembre 19	novembre 19 / ottobre 19
<b>CIG Ordinaria</b>	20,7%	-28,8%	13,0%	18,8%	38,6%	-37,2%	16,4%	-6,0%	9,0%	-56,0%	45,2%	118,3%	15,7%
<b>CIG Straordinaria</b>	15,8%	-43,8%	3,0%	160,8%	-51,0%	79,3%	-7,3%	13,9%	-46,8%	-75,0%	359,0%	17,1%	23,1%
<i>di cui Solidarietà</i>	15,4%	-37,6%	-48,2%	540,9%	-53,0%	-17,3%	167,0%	-54,6%	-27,9%	-76,7%	548,7%	9,8%	-40,7%
<b>CIG in Deroga</b>	-24,4%	-20,9%	299,8%	-44,1%	-89,0%	68,5%	56,3%	1953,0%	-70,8%	-95,0%	126,4%	-30,5%	-42,1%
<b>TOTALE</b>	<b>17,5%</b>	<b>-37,8%</b>	<b>8,5%</b>	<b>91,0%</b>	<b>-24,7%</b>	<b>16,1%</b>	<b>-0,3%</b>	<b>9,4%</b>	<b>-30,9%</b>	<b>-66,4%</b>	<b>168,2%</b>	<b>50,3%</b>	<b>19,5%</b>

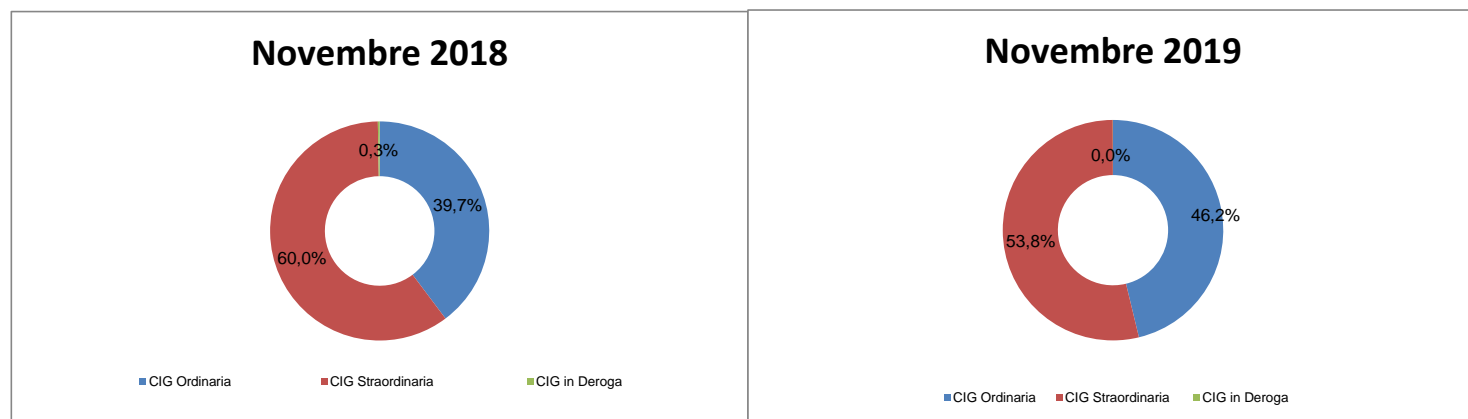


## ORE AUTORIZZATE PER TRATTAMENTI DI INTEGRAZIONE SALARIALE

Variazioni congiunturali per tipologia d'intervento nel periodo Novembre 2018 - Novembre 2019



Distribuzione percentuale delle ore autorizzate per tipologia d'intervento nei mesi di Novembre 2018 e 2019



## ORE AUTORIZZATE PER TRATTAMENTI DI INTEGRAZIONE SALARIALE

### 3 - Serie storica mensile delle ore TOTALI per area geografica nei mesi sottoindicati

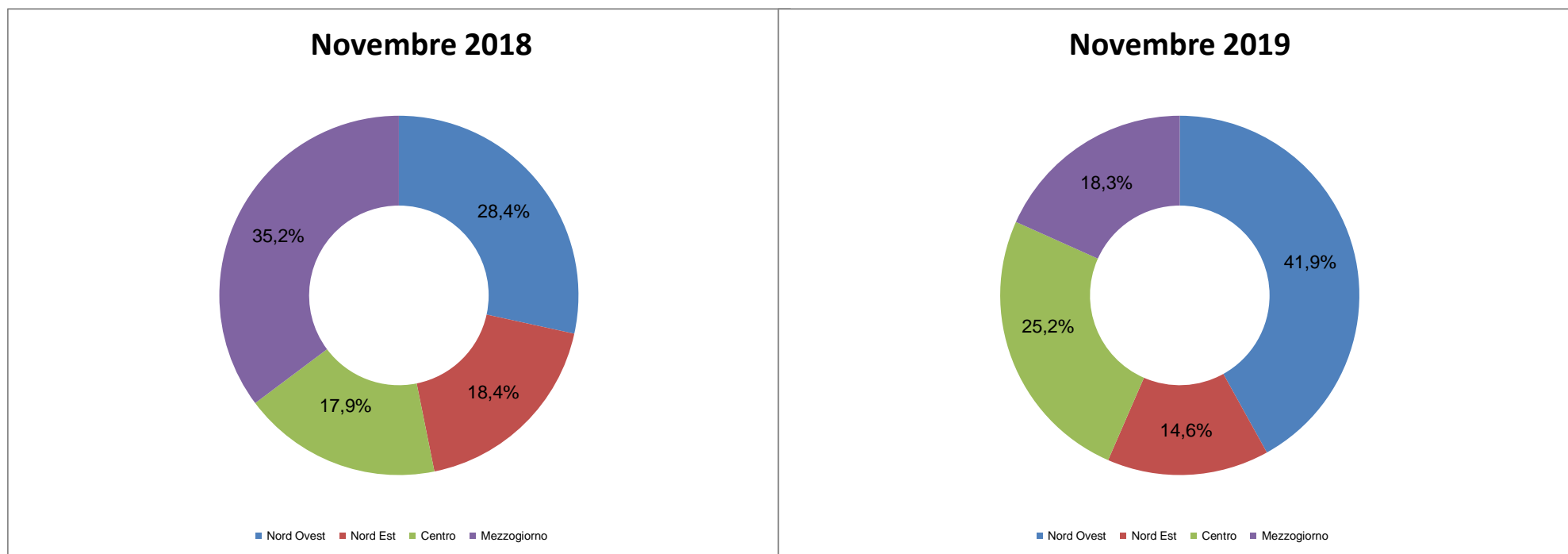
Area Geografica	ore autorizzate (valori assoluti)												
	novembre 18	dicembre 18	gennaio 19	febbraio 19	marzo 19	aprile 19	maggio 19	giugno 19	luglio 19	agosto 19	settembre 19	ottobre 19	novembre 19
<b>ITALIA</b>	<b>22.441.533</b>	<b>13.964.203</b>	<b>15.153.706</b>	<b>28.942.141</b>	<b>21.781.618</b>	<b>25.291.338</b>	<b>25.208.214</b>	<b>27.579.661</b>	<b>19.056.909</b>	<b>6.411.039</b>	<b>17.194.330</b>	<b>25.845.527</b>	<b>30.890.704</b>
<i>Nord Ovest</i>	6.378.349	3.918.507	5.164.886	9.194.912	6.625.730	4.746.768	5.333.409	8.060.420	5.911.390	2.616.727	5.724.711	9.226.916	12.955.210
<i>Nord Est</i>	4.130.302	1.904.189	2.267.095	2.847.886	4.176.310	4.104.723	3.815.351	4.348.616	3.603.697	1.268.137	4.463.475	4.940.315	4.508.350
<i>Centro</i>	4.026.098	3.299.879	3.550.024	8.311.348	6.005.935	5.986.265	4.240.240	8.106.720	3.898.711	1.185.879	2.550.597	6.423.305	7.775.780
<i>Mezzogiorno</i>	7.906.784	4.841.628	4.171.701	8.587.995	4.973.643	10.453.582	11.819.214	7.063.905	5.643.111	1.340.296	4.455.547	5.254.991	5.651.364

Area Geografica	variazioni tendenziali (valori %)												
	novembre 18 / novembre 17	dicembre 18 / dicembre 17	gennaio 19 / gennaio 18	febbraio 19 / febbraio 18	marzo 19 / marzo 18	aprile 19 / aprile 18	maggio 19 / maggio 18	giugno 19 / giugno 18	luglio 19 / luglio 18	agosto 19 / agosto 18	settembre 19 / settembre 18	ottobre 19 / ottobre 18	novembre 19 / novembre 18
<b>ITALIA</b>	<b>-19,3%</b>	<b>-29,1%</b>	<b>-11,5%</b>	<b>25,7%</b>	<b>1,5%</b>	<b>32,3%</b>	<b>6,3%</b>	<b>42,6%</b>	<b>33,5%</b>	<b>-42,3%</b>	<b>51,9%</b>	<b>35,3%</b>	<b>37,6%</b>
<i>Nord Ovest</i>	-26,3%	-39,8%	-1,4%	39,4%	-15,6%	-12,6%	-41,5%	24,3%	48,9%	-15,0%	75,5%	38,2%	103,1%
<i>Nord Est</i>	33,4%	-32,9%	-19,9%	-47,0%	3,3%	17,0%	-6,4%	1,2%	6,0%	-20,4%	195,4%	24,6%	9,2%
<i>Centro</i>	-38,8%	-4,2%	-9,6%	68,7%	17,6%	46,8%	-12,1%	43,6%	-7,4%	-72,7%	13,5%	64,5%	93,1%
<i>Mezzogiorno</i>	-16,6%	-29,9%	-18,7%	40,1%	11,5%	71,3%	107,2%	142,1%	109,2%	-36,2%	3,6%	15,6%	-28,5%

Area Geografica	variazioni congiunturali (valori %)												
	novembre 18 / ottobre 18	dicembre 18 / novembre 18	gennaio 19 / dicembre 18	febbraio 19 / gennaio 19	marzo 19 / febbraio 19	aprile 19 / marzo 19	maggio 19 / aprile 19	giugno 19 / maggio 19	luglio 19 / giugno 19	agosto 19 / luglio 19	settembre 19 / agosto 19	ottobre 19 / settembre 19	novembre 19 / ottobre 19
<b>ITALIA</b>	<b>17,5%</b>	<b>-37,8%</b>	<b>8,5%</b>	<b>91,0%</b>	<b>-24,7%</b>	<b>16,1%</b>	<b>-0,3%</b>	<b>9,4%</b>	<b>-30,9%</b>	<b>-66,4%</b>	<b>168,2%</b>	<b>50,3%</b>	<b>19,5%</b>
<i>Nord Ovest</i>	-4,5%	-38,6%	31,8%	78,0%	-27,9%	-28,4%	12,4%	51,1%	-26,7%	-55,7%	118,8%	61,2%	40,4%
<i>Nord Est</i>	4,1%	-53,9%	19,1%	25,6%	46,6%	-1,7%	-7,0%	14,0%	-17,1%	-64,8%	252,0%	10,7%	-8,7%
<i>Centro</i>	3,1%	-18,0%	7,6%	134,1%	-27,7%	-0,3%	-29,2%	91,2%	-51,9%	-69,6%	115,1%	151,8%	21,1%
<i>Mezzogiorno</i>	73,9%	-38,8%	-13,8%	105,9%	-42,1%	110,2%	13,1%	-40,2%	-20,1%	-76,2%	232,4%	17,9%	7,5%

## ORE AUTORIZZATE PER TRATTAMENTI DI INTEGRAZIONE SALARIALE

Distribuzione delle ore autorizzate TOTALI per area geografica nei mesi di Novembre 2018 e 2019



## ORE AUTORIZZATE PER TRATTAMENTI DI INTEGRAZIONE SALARIALE

### 4 - Serie storica mensile delle ore di CIG Ordinaria (CIGO) per area geografica nei mesi sottoindicati

Area Geografica	ore autorizzate (valori assoluti)												
	novembre 18	dicembre 18	gennaio 19	febbraio 19	marzo 19	aprile 19	maggio 19	giugno 19	luglio 19	agosto 19	settembre 19	ottobre 19	novembre 19
<b>ITALIA</b>	<b>8.917.306</b>	<b>6.349.947</b>	<b>7.173.357</b>	<b>8.518.555</b>	<b>11.810.867</b>	<b>7.419.176</b>	<b>8.636.935</b>	<b>8.118.731</b>	<b>8.847.531</b>	<b>3.891.704</b>	<b>5.651.790</b>	<b>12.340.389</b>	<b>14.277.115</b>
<i>Nord Ovest</i>	2.809.986	2.497.936	2.332.730	3.047.715	3.773.888	2.274.121	3.539.644	2.745.736	2.611.964	1.288.106	1.587.746	4.684.032	6.501.360
<i>Nord Est</i>	1.822.878	1.366.757	1.524.902	1.989.776	2.399.728	2.037.556	2.294.132	2.128.953	1.685.606	994.739	1.672.892	3.001.255	3.205.559
<i>Centro</i>	2.237.080	945.837	1.779.351	1.568.254	3.033.863	1.087.446	1.068.024	912.585	2.783.772	626.583	1.190.037	1.785.182	2.454.615
<i>Mezzogiorno</i>	2.047.362	1.539.417	1.536.374	1.912.810	2.603.388	2.020.053	1.735.135	2.331.457	1.766.189	982.276	1.201.115	2.869.920	2.115.581

Area Geografica	variazioni tendenziali (valori %)												
	novembre 18 / novembre 17	dicembre 18 / dicembre 17	gennaio 19 / gennaio 18	febbraio 19 / febbraio 18	marzo 19 / marzo 18	aprile 19 / aprile 18	maggio 19 / maggio 18	giugno 19 / giugno 18	luglio 19 / luglio 18	agosto 19 / agosto 18	settembre 19 / settembre 18	ottobre 19 / ottobre 18	novembre 19 / novembre 18
<b>ITALIA</b>	<b>13,8%</b>	<b>-36,1%</b>	<b>4,9%</b>	<b>-11,9%</b>	<b>20,8%</b>	<b>-18,2%</b>	<b>-20,1%</b>	<b>-17,2%</b>	<b>17,0%</b>	<b>-1,9%</b>	<b>2,7%</b>	<b>67,1%</b>	<b>60,1%</b>
<i>Nord Ovest</i>	-14,9%	-35,9%	-11,2%	-5,1%	15,3%	-23,6%	9,7%	-12,3%	11,2%	15,5%	-7,7%	90,6%	131,4%
<i>Nord Est</i>	32,2%	-5,0%	19,3%	-12,4%	-15,2%	-9,4%	-16,6%	-23,6%	-19,1%	-27,6%	44,7%	68,9%	75,9%
<i>Centro</i>	50,1%	-41,6%	59,1%	-15,3%	87,0%	-39,0%	-61,2%	-50,1%	79,4%	-18,7%	-3,5%	0,2%	9,7%
<i>Mezzogiorno</i>	23,1%	-48,3%	-15,2%	-18,0%	26,6%	-1,8%	-16,5%	13,1%	12,1%	38,8%	-13,8%	109,5%	3,3%

Area Geografica	variazioni congiunturali (valori %)												
	novembre 18 / ottobre 18	dicembre 18 / novembre 18	gennaio 19 / dicembre 18	febbraio 19 / gennaio 19	marzo 19 / febbraio 19	aprile 19 / marzo 19	maggio 19 / aprile 19	giugno 19 / maggio 19	luglio 19 / giugno 19	agosto 19 / luglio 19	settembre 19 / agosto 19	ottobre 19 / settembre 19	novembre 19 / ottobre 19
<b>ITALIA</b>	<b>20,7%</b>	<b>-28,8%</b>	<b>13,0%</b>	<b>18,8%</b>	<b>38,6%</b>	<b>-37,2%</b>	<b>16,4%</b>	<b>-6,0%</b>	<b>9,0%</b>	<b>-56,0%</b>	<b>45,2%</b>	<b>118,3%</b>	<b>15,7%</b>
<i>Nord Ovest</i>	14,4%	-11,1%	-6,6%	30,7%	23,8%	-39,7%	55,6%	-22,4%	-4,9%	-50,7%	23,3%	195,0%	38,8%
<i>Nord Est</i>	2,6%	-25,0%	11,6%	30,5%	20,6%	-15,1%	12,6%	-7,2%	-20,8%	-41,0%	68,2%	79,4%	6,8%
<i>Centro</i>	25,6%	-57,7%	88,1%	-11,9%	93,5%	-64,2%	-1,8%	-14,6%	205,0%	-77,5%	89,9%	50,0%	37,5%
<i>Mezzogiorno</i>	49,4%	-24,8%	-0,2%	24,5%	36,1%	-22,4%	-14,1%	34,4%	-24,2%	-44,4%	22,3%	138,9%	-26,3%

## ORE AUTORIZZATE PER TRATTAMENTI DI INTEGRAZIONE SALARIALE

### 5 - Serie storica mensile delle ore di CIG Straordinaria\* (CIGS) per area geografica nei mesi sottoindicati

Area Geografica	ore autorizzate (valori assoluti)												
	novembre 18	dicembre 18	gennaio 19	febbraio 19	marzo 19	aprile 19	maggio 19	giugno 19	luglio 19	agosto 19	settembre 19	ottobre 19	novembre 19
<b>ITALIA</b>	<b>13.464.543</b>	<b>7.567.044</b>	<b>7.791.596</b>	<b>20.318.086</b>	<b>9.959.119</b>	<b>17.852.560</b>	<b>16.540.632</b>	<b>18.831.749</b>	<b>10.025.875</b>	<b>2.510.074</b>	<b>11.521.573</b>	<b>13.490.566</b>	<b>16.605.152</b>
<i>Nord Ovest</i>	3.567.361	1.420.571	2.832.156	6.146.088	2.851.842	2.472.647	1.793.393	5.310.549	3.296.791	1.328.021	4.136.965	4.539.888	6.452.397
<i>Nord Est</i>	2.307.424	536.320	741.451	858.008	1.774.838	2.066.959	1.521.219	2.131.939	1.901.946	266.576	2.786.663	1.937.497	1.301.599
<i>Centro</i>	1.743.323	2.314.166	1.586.886	6.674.122	2.972.072	4.880.630	3.145.531	7.064.305	1.080.822	557.457	1.360.560	4.633.480	5.318.251
<i>Mezzogiorno</i>	5.846.435	3.295.987	2.631.103	6.639.868	2.360.367	8.432.324	10.080.489	4.324.956	3.746.316	358.020	3.237.385	2.379.701	3.532.905

Area Geografica	variazioni tendenziali (valori %)												
	novembre 18 / novembre 17	dicembre 18 / dicembre 17	gennaio 19 / gennaio 18	febbraio 19 / febbraio 18	marzo 19 / marzo 18	aprile 19 / aprile 18	maggio 19 / maggio 18	giugno 19 / giugno 18	luglio 19 / luglio 18	agosto 19 / agosto 18	settembre 19 / settembre 18	ottobre 19 / ottobre 18	novembre 19 / novembre 18
<b>ITALIA</b>	<b>-29,4%</b>	<b>-17,4%</b>	<b>-20,8%</b>	<b>61,3%</b>	<b>-8,9%</b>	<b>91,8%</b>	<b>35,0%</b>	<b>99,8%</b>	<b>50,2%</b>	<b>-64,9%</b>	<b>99,2%</b>	<b>16,0%</b>	<b>23,3%</b>
<i>Nord Ovest</i>	-31,9%	-45,4%	8,5%	81,9%	-37,4%	5,7%	-69,5%	58,4%	103,5%	-32,4%	170,1%	7,7%	80,9%
<i>Nord Est</i>	43,8%	-59,6%	-52,1%	-71,3%	49,0%	65,0%	14,8%	41,3%	44,5%	23,5%	698,6%	-11,3%	-43,6%
<i>Centro</i>	-63,9%	45,5%	-36,5%	120,5%	-10,1%	119,9%	58,6%	88,1%	-59,0%	-84,4%	35,5%	120,0%	205,1%
<i>Mezzogiorno</i>	-21,1%	-9,5%	-17,2%	107,3%	25,9%	141,1%	228,6%	436,2%	241,3%	-74,2%	11,6%	-23,9%	-39,6%

Area Geografica	variazioni congiunturali (valori %)												
	novembre 18 / ottobre 18	dicembre 18 / novembre 18	gennaio 19 / dicembre 18	febbraio 19 / gennaio 19	marzo 19 / febbraio 19	aprile 19 / marzo 19	maggio 19 / aprile 19	giugno 19 / maggio 19	luglio 19 / giugno 19	agosto 19 / luglio 19	settembre 19 / agosto 19	ottobre 19 / settembre 19	novembre 19 / ottobre 19
<b>ITALIA</b>	<b>15,8%</b>	<b>-43,8%</b>	<b>3,0%</b>	<b>160,8%</b>	<b>-51,0%</b>	<b>79,3%</b>	<b>-7,3%</b>	<b>13,9%</b>	<b>-46,8%</b>	<b>-75,0%</b>	<b>359,0%</b>	<b>17,1%</b>	<b>23,1%</b>
<i>Nord Ovest</i>	-15,3%	-60,2%	99,4%	117,0%	-53,6%	-13,3%	-27,5%	196,1%	-37,9%	-59,7%	211,5%	9,7%	42,1%
<i>Nord Est</i>	5,7%	-76,8%	38,2%	15,7%	106,9%	16,5%	-26,4%	40,1%	-10,8%	-86,0%	945,4%	-30,5%	-32,8%
<i>Centro</i>	-17,2%	32,7%	-31,4%	320,6%	-55,5%	64,2%	-35,6%	124,6%	-84,7%	-48,4%	144,1%	240,6%	14,8%
<i>Mezzogiorno</i>	86,9%	-43,6%	-20,2%	152,4%	-64,5%	257,2%	19,5%	-57,1%	-13,4%	-90,4%	804,2%	-26,5%	48,5%

\* Inclusive le ore autorizzate per Solidarietà

## ORE AUTORIZZATE PER TRATTAMENTI DI INTEGRAZIONE SALARIALE

### 5 bis - Serie storica mensile delle ore di CIGS per Solidarietà per area geografica nei mesi sottoindicati

Area Geografica	ore autorizzate (valori assoluti)												
	novembre 18	dicembre 18	gennaio 19	febbraio 19	marzo 19	aprile 19	maggio 19	giugno 19	luglio 19	agosto 19	settembre 19	ottobre 19	novembre 19
<b>ITALIA</b>	<b>5.294.143</b>	<b>3.303.551</b>	<b>1.710.671</b>	<b>10.964.092</b>	<b>5.155.930</b>	<b>4.264.019</b>	<b>11.382.890</b>	<b>5.167.951</b>	<b>3.727.660</b>	<b>869.860</b>	<b>5.642.940</b>	<b>6.197.018</b>	<b>3.674.961</b>
<i>Nord Ovest</i>	2.415.263	734.496	580.284	3.548.524	1.534.851	1.333.184	806.139	1.715.772	866.159	413.361	1.818.850	1.277.110	974.853
<i>Nord Est</i>	391.483	117.415	244.279	300.357	888.007	440.394	305.199	1.106.246	707.079	47.298	1.234.845	820.508	619.369
<i>Centro</i>	912.343	402.673	272.201	6.243.523	1.922.921	1.658.653	1.834.909	1.056.175	577.131	260.004	1.022.714	2.965.950	391.714
<i>Mezzogiorno</i>	1.575.054	2.048.967	613.907	871.688	810.151	831.788	8.436.643	1.289.758	1.577.291	149.197	1.566.531	1.133.450	1.689.025

Area Geografica	variazioni tendenziali (valori %)												
	novembre 18 / novembre 17	dicembre 18 / dicembre 17	gennaio 19 / gennaio 18	febbraio 19 / febbraio 18	marzo 19 / marzo 18	aprile 19 / aprile 18	maggio 19 / maggio 18	giugno 19 / giugno 18	luglio 19 / luglio 18	agosto 19 / agosto 18	settembre 19 / settembre 18	ottobre 19 / ottobre 18	novembre 19 / novembre 18
<b>ITALIA</b>	<b>-47,5%</b>	<b>-32,0%</b>	<b>-68,3%</b>	<b>94,3%</b>	<b>-6,7%</b>	<b>-28,3%</b>	<b>49,9%</b>	<b>0,4%</b>	<b>37,4%</b>	<b>-78,8%</b>	<b>162,9%</b>	<b>35,1%</b>	<b>-30,6%</b>
<i>Nord Ovest</i>	-31,3%	-32,1%	-69,0%	168,7%	-31,2%	26,1%	-81,7%	21,4%	89,9%	-18,3%	302,1%	5,0%	-59,6%
<i>Nord Est</i>	-64,2%	-84,7%	-14,7%	-71,2%	55,2%	-51,6%	-62,9%	33,8%	-41,8%	-63,5%	822,0%	122,3%	58,2%
<i>Centro</i>	-68,5%	-66,4%	-76,1%	315,4%	23,9%	45,7%	154,3%	-56,7%	-5,9%	-92,0%	44,8%	563,8%	-57,1%
<i>Mezzogiorno</i>	-38,7%	13,0%	-70,8%	-51,0%	-31,0%	-70,7%	409,7%	176,5%	268,1%	-31,3%	83,4%	-55,6%	7,2%

Area Geografica	variazioni congiunturali (valori %)												
	novembre 18 / ottobre 18	dicembre 18 / novembre 18	gennaio 19 / dicembre 18	febbraio 19 / gennaio 19	marzo 19 / febbraio 19	aprile 19 / marzo 19	maggio 19 / aprile 19	giugno 19 / maggio 19	luglio 19 / giugno 19	agosto 19 / luglio 19	settembre 19 / agosto 19	ottobre 19 / settembre 19	novembre 19 / ottobre 19
<b>ITALIA</b>	<b>15,4%</b>	<b>-37,6%</b>	<b>-48,2%</b>	<b>540,9%</b>	<b>-53,0%</b>	<b>-17,3%</b>	<b>167,0%</b>	<b>-54,6%</b>	<b>-27,9%</b>	<b>-76,7%</b>	<b>548,7%</b>	<b>9,8%</b>	<b>-40,7%</b>
<i>Nord Ovest</i>	98,5%	-69,6%	-21,0%	511,5%	-56,7%	-13,1%	-39,5%	112,8%	-49,5%	-52,3%	340,0%	-29,8%	-23,7%
<i>Nord Est</i>	6,1%	-70,0%	108,0%	23,0%	195,7%	-50,4%	-30,7%	262,5%	-36,1%	-93,3%	2510,8%	-33,6%	-24,5%
<i>Centro</i>	104,2%	-55,9%	-32,4%	2193,7%	-69,2%	-13,7%	10,6%	-42,4%	-45,4%	-54,9%	293,3%	190,0%	-86,8%
<i>Mezzogiorno</i>	-38,3%	30,1%	-70,0%	42,0%	-7,1%	2,7%	914,3%	-84,7%	22,3%	-90,5%	950,0%	-27,6%	49,0%

## ORE AUTORIZZATE PER TRATTAMENTI DI INTEGRAZIONE SALARIALE

### 6 - Serie storica mensile delle ore di CIG in Deroga (CIGD) per area geografica nei mesi sottoindicati

Area Geografica	ore autorizzate (valori assoluti)												
	novembre 18	dicembre 18	gennaio 19	febbraio 19	marzo 19	aprile 19	maggio 19	giugno 19	luglio 19	agosto 19	settembre 19	ottobre 19	novembre 19
<b>ITALIA</b>	<b>59.684</b>	<b>47.212</b>	<b>188.753</b>	<b>105.500</b>	<b>11.632</b>	<b>19.602</b>	<b>30.647</b>	<b>629.181</b>	<b>183.503</b>	<b>9.261</b>	<b>20.967</b>	<b>14.572</b>	<b>8.437</b>
<i>Nord Ovest</i>	1.002	-	-	1.109	-	-	372	4.135	2.635	600	-	2.996	1.453
<i>Nord Est</i>	-	1.112	742	102	1.744	208	-	87.724	16.145	6.822	3.920	1.563	1.192
<i>Centro</i>	45.695	39.876	183.787	68.972	-	18.189	26.685	129.830	34.117	1.839	-	4.643	2.914
<i>Mezzogiorno</i>	12.987	6.224	4.224	35.317	9.888	1.205	3.590	407.492	130.606	-	17.047	5.370	2.878

Area Geografica	variazioni tendenziali (valori %)												
	novembre 18 / novembre 17	dicembre 18 / dicembre 17	gennaio 19 / gennaio 18	febbraio 19 / febbraio 18	marzo 19 / marzo 18	aprile 19 / aprile 18	maggio 19 / maggio 18	giugno 19 / giugno 18	luglio 19 / luglio 18	agosto 19 / agosto 18	settembre 19 / settembre 18	ottobre 19 / ottobre 18	novembre 19 / novembre 18
<b>ITALIA</b>	<b>-93,3%</b>	<b>-92,2%</b>	<b>-58,5%</b>	<b>-86,1%</b>	<b>-98,4%</b>	<b>-97,4%</b>	<b>-95,3%</b>	<b>451,7%</b>	<b>317,5%</b>	<b>19,6%</b>	<b>-30,9%</b>	<b>-81,5%</b>	<b>-85,9%</b>
<i>Nord Ovest</i>	-99,1%	-100,0%	-100,0%	-83,8%	-100,0%	-100,0%	-96,4%	761,5%	498,9%	-43,5%	-100,0%	-55,8%	45,0%
<i>Nord Est</i>	-100,0%	-98,5%	-38,1%	-99,9%	-92,4%	-97,0%	-100,0%	2286,4%	-	191,2%	-29,9%	-71,3%	-
<i>Centro</i>	-82,5%	-82,9%	-40,9%	45,0%	-100,0%	-75,6%	-69,6%	116,1%	79,0%	-	-100,0%	-73,5%	-93,6%
<i>Mezzogiorno</i>	-96,8%	-97,8%	-97,0%	-94,1%	-98,1%	-99,8%	-99,4%	718,2%	434,1%	-100,0%	286,3%	-89,1%	-77,8%

Area Geografica	variazioni congiunturali (valori %)												
	novembre 18 / ottobre 18	dicembre 18 / novembre 18	gennaio 19 / dicembre 18	febbraio 19 / gennaio 19	marzo 19 / febbraio 19	aprile 19 / marzo 19	maggio 19 / aprile 19	giugno 19 / maggio 19	luglio 19 / giugno 19	agosto 19 / luglio 19	settembre 19 / agosto 19	ottobre 19 / settembre 19	novembre 19 / ottobre 19
<b>ITALIA</b>	<b>-24,4%</b>	<b>-20,9%</b>	<b>299,8%</b>	<b>-44,1%</b>	<b>-89,0%</b>	<b>68,5%</b>	<b>56,3%</b>	<b>1953,0%</b>	<b>-70,8%</b>	<b>-95,0%</b>	<b>126,4%</b>	<b>-30,5%</b>	<b>-42,1%</b>
<i>Nord Ovest</i>	-85,2%	-	-	-	-	-	-	1011,6%	-36,3%	-77,2%	-	-	-51,5%
<i>Nord Est</i>	-100,0%	-	-33,3%	-86,3%	1609,8%	-88,1%	-	-	-81,6%	-57,7%	-42,5%	-60,1%	-23,7%
<i>Centro</i>	160,6%	-12,7%	360,9%	-62,5%	-	-	46,7%	386,5%	-73,7%	-94,6%	-	-	-37,2%
<i>Mezzogiorno</i>	-73,6%	-52,1%	-32,1%	736,1%	-72,0%	-87,8%	197,9%	11250,8%	-67,9%	-	-	-68,5%	-46,4%

## ORE AUTORIZZATE PER TRATTAMENTI DI INTEGRAZIONE SALARIALE

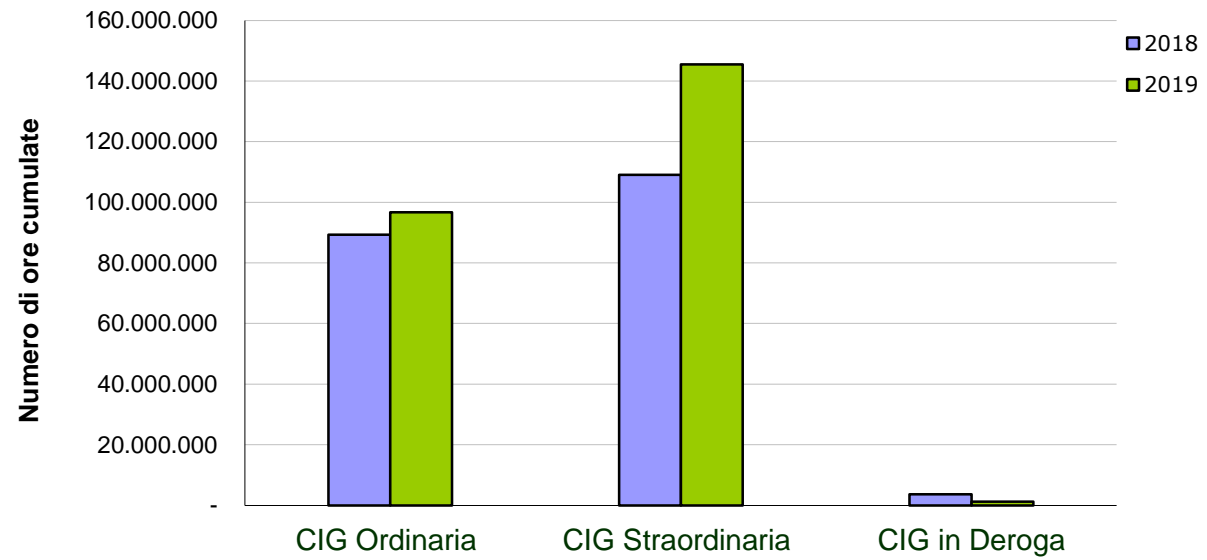
### 7 - Numero ore per tipologia d'intervento e qualifica del lavoratore nel mese e nel periodo sottoindicato

TIPO DI INTERVENTO Qualifica del lavoratore	NOVEMBRE			Valori cumulati GENNAIO - NOVEMBRE		
	2018	2019	novembre 19 / novembre 18 Variazione %	2018	2019	gen-nov 2019 / gen-nov 2018 Variazione %
<b>CIG Ordinaria</b>	<b>8.917.306</b>	<b>14.277.115</b>	<b>60,11%</b>	<b>89.306.948</b>	<b>96.686.150</b>	<b>8,26%</b>
Operai	7.595.403	11.752.170	54,73%	75.716.172	81.135.276	7,16%
Impiegati	1.321.903	2.524.945	91,01%	13.590.776	15.550.874	14,42%
<b>CIG Straordinaria</b>	<b>13.464.543</b>	<b>16.605.152</b>	<b>23,33%</b>	<b>109.042.579</b>	<b>145.446.982</b>	<b>33,39%</b>
Operai	9.303.959	13.041.544	40,17%	64.155.874	103.009.171	60,56%
Impiegati	4.160.584	3.563.608	-14,35%	44.886.705	42.437.811	-5,46%
<b>CIG in Deroga</b>	<b>59.684</b>	<b>8.437</b>	<b>-85,86%</b>	<b>3.695.737</b>	<b>1.222.055</b>	<b>-66,93%</b>
Operai	42.500	516	-98,79%	2.297.133	1.047.275	-54,41%
Impiegati	17.184	7.921	-53,90%	1.398.604	174.780	-87,50%
<b>TOTALE</b>	<b>22.441.533</b>	<b>30.890.704</b>	<b>37,65%</b>	<b>202.045.264</b>	<b>243.355.187</b>	<b>20,45%</b>
Operai	16.941.862	24.794.230	46,35%	142.169.179	185.191.722	30,26%
Impiegati	5.499.671	6.096.474	10,85%	59.876.085	58.163.465	-2,86%



## ORE AUTORIZZATE PER TRATTAMENTI DI INTEGRAZIONE SALARIALE

Confronto per tipologia di intervento tra i periodi  
Gennaio-Novembre 2018 e Gennaio-Novembre 2019



## ORE AUTORIZZATE PER TRATTAMENTI DI INTEGRAZIONE SALARIALE

### 8 - Numero ore per tipologia d'intervento e ramo di attività, nel mese e nel periodo sottoindicato

TIPO DI INTERVENTO Rami di attività	NOVEMBRE		novembre 19 / novembre 18	Valori cumulati GENNAIO - NOVEMBRE		gen-nov 2019 / gen-nov 2018
	2018	2019	Variazione %	2018	2019	Variazione %
<b>CIG Ordinaria</b>	<b>8.917.306</b>	<b>14.277.115</b>	<b>60,11%</b>	<b>89.306.948</b>	<b>96.686.150</b>	<b>8,26%</b>
Industria	7.471.615	13.214.272	76,86%	62.883.730	78.878.499	25,44%
Edilizia	1.445.691	1.062.843	-26,48%	26.423.218	17.807.651	-32,61%
<b>CIG Straordinaria</b>	<b>13.464.543</b>	<b>16.605.152</b>	<b>23,33%</b>	<b>109.042.579</b>	<b>145.446.982</b>	<b>33,39%</b>
Industria	12.188.799	15.540.887	27,50%	91.667.537	127.912.066	39,54%
Edilizia	114.906	144.378	25,65%	2.238.568	4.808.810	114,82%
Artigianato	-	-	-	27.645	-	-
Commercio	1.160.838	919.887	-20,76%	15.108.829	12.686.041	-16,04%
Rami vari*	-	-	-	-	40.065	-
<b>CIG in Deroga</b>	<b>59.684</b>	<b>8.437</b>	<b>-85,86%</b>	<b>3.695.737</b>	<b>1.222.055</b>	<b>-66,93%</b>
Industria	14.666	-	-	1.780.762	544.728	-69,41%
Edilizia	8.860	-	-	73.222	25.718	-64,88%
Artigianato	9.902	1.266	-87,21%	238.508	174.914	-26,66%
Commercio	25.782	7.171	-72,19%	1.588.040	476.205	-70,01%
Rami vari*	474	-	-	15.205	490	-96,78%
<b>TOTALE</b>	<b>22.441.533</b>	<b>30.890.704</b>	<b>37,65%</b>	<b>202.045.264</b>	<b>243.355.187</b>	<b>20,45%</b>
Industria	19.675.080	28.755.159	46,15%	156.332.029	207.335.293	32,62%
Edilizia	1.569.457	1.207.221	-23,08%	28.735.008	22.642.179	-21,20%
Artigianato	9.902	1.266	-87,21%	266.153	174.914	-34,28%
Commercio	1.186.620	927.058	-21,87%	16.696.869	13.162.246	-21,17%
Rami vari*	474	-	-	15.205	40.555	166,72%

\* Credito, Enti Pubblici, Agricoltura, ecc.

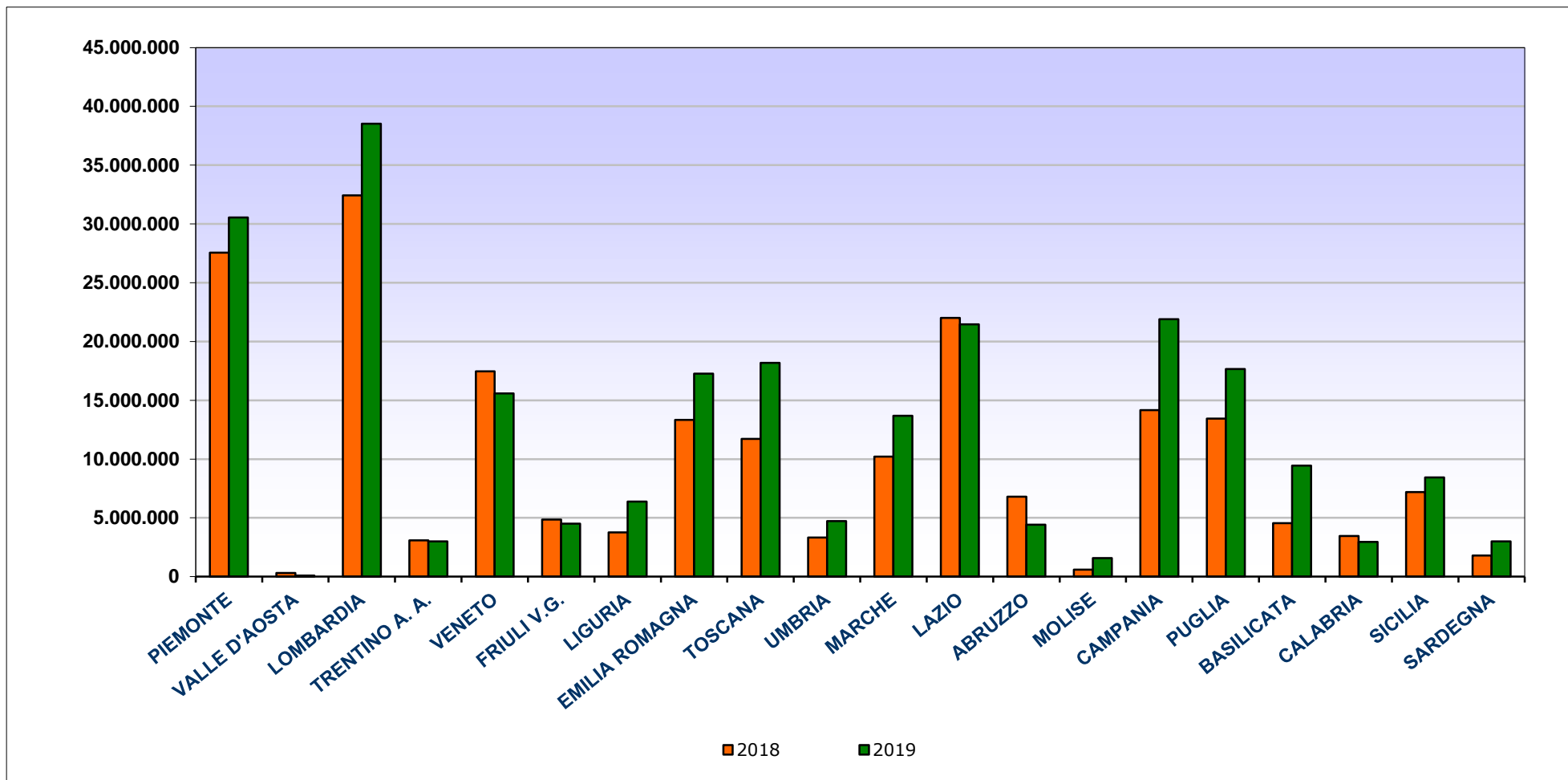
## ORE AUTORIZZATE PER TRATTAMENTI DI INTEGRAZIONE SALARIALE

### 9 - Numero ore TOTALI per regione e area geografica nel mese e nel periodo sottoindicato

REGIONE	NOVEMBRE		novembre 19 / novembre 18	Valori cumulati GENNAIO - NOVEMBRE		gen-nov 2019 / gen-nov 2018
	2018	2019	Variazione %	2018	2019	Variazione %
PIEMONTE	3.973.296	6.891.428	73,44%	27.558.043	30.551.220	10,86%
VALLE D'AOSTA	1.320	472	-64,24%	319.117	99.941	-68,68%
LOMBARDIA	2.210.394	5.670.408	156,53%	32.428.000	38.518.022	18,78%
TRENTINO A. A.	81.289	217.401	167,44%	3.086.405	2.988.925	-3,16%
VENETO	2.325.004	1.860.434	-19,98%	17.472.009	15.579.183	-10,83%
FRIULI V.G.	432.001	468.295	8,40%	4.847.742	4.507.176	-7,03%
LIGURIA	193.339	392.902	103,22%	3.771.121	6.391.896	69,50%
EMILIA ROMAGNA	1.292.008	1.962.220	51,87%	13.326.436	17.268.671	29,58%
TOSCANA	1.061.919	4.468.954	320,84%	11.709.314	18.191.589	55,36%
UMBRIA	42.327	192.758	355,40%	3.324.464	4.714.887	41,82%
MARCHE	1.084.312	710.451	-34,48%	10.204.077	13.679.032	34,05%
LAZIO	1.837.540	2.403.617	30,81%	22.000.682	21.449.296	-2,51%
ABRUZZO	3.677.768	749.478	-79,62%	6.808.655	4.426.735	-34,98%
MOLISE	91.702	149.259	62,77%	600.344	1.578.254	162,89%
CAMPANIA	1.928.294	1.255.782	-34,88%	14.164.338	21.905.673	54,65%
PUGLIA	1.241.601	1.662.034	33,86%	13.432.012	17.666.575	31,53%
BASILICATA	230.387	245.160	6,41%	4.539.138	9.447.353	108,13%
CALABRIA	226.948	310.864	36,98%	3.451.725	2.948.324	-14,58%
SICILIA	388.174	984.517	153,63%	7.198.342	8.445.169	17,32%
SARDEGNA	121.910	294.270	141,38%	1.803.300	2.997.266	66,21%
<b>ITALIA</b>	<b>22.441.533</b>	<b>30.890.704</b>	<b>37,65%</b>	<b>202.045.264</b>	<b>243.355.187</b>	<b>20,45%</b>
<i>Nord Ovest</i>	<i>6.378.349</i>	<i>12.955.210</i>	<i>103,11%</i>	<i>64.076.281</i>	<i>75.561.079</i>	<i>17,92%</i>
<i>Nord Est</i>	<i>4.130.302</i>	<i>4.508.350</i>	<i>9,15%</i>	<i>38.732.592</i>	<i>40.343.955</i>	<i>4,16%</i>
<i>Centro</i>	<i>4.026.098</i>	<i>7.775.780</i>	<i>93,13%</i>	<i>47.238.537</i>	<i>58.034.804</i>	<i>22,85%</i>
<i>Mezzogiorno</i>	<i>7.906.784</i>	<i>5.651.364</i>	<i>-28,53%</i>	<i>51.997.854</i>	<i>69.415.349</i>	<i>33,50%</i>

## ORE AUTORIZZATE PER TRATTAMENTI DI INTEGRAZIONE SALARIALE

Numero delle ore autorizzate per regione nei periodi Gennaio-Novembre 2018 e Gennaio-Novembre 2019



## ORE AUTORIZZATE PER TRATTAMENTI DI INTEGRAZIONE SALARIALE

### 10 - Numero ore di CIG Ordinaria (CIGO) per regione e area geografica nel mese e nel periodo sottoindicato

REGIONE	NOVEMBRE		novembre 19 / novembre 18	Valori cumulati GENNAIO - NOVEMBRE		gen-nov 2019 / gen-nov 2018
	2018	2019	Variazione %	2018	2019	Variazione %
PIEMONTE	1.274.354	2.449.464	92,21%	11.763.493	12.962.823	10,20%
VALLE D'AOSTA	1.320	472	-64,24%	303.495	97.705	-67,81%
LOMBARDIA	1.394.569	3.998.467	186,72%	15.446.884	20.499.842	32,71%
TRENTINO A. A.	81.289	119.849	47,44%	2.808.146	2.542.281	-9,47%
VENETO	873.225	1.475.927	69,02%	10.476.048	10.874.892	3,81%
FRIULI V.G.	192.430	216.001	12,25%	1.993.877	1.878.502	-5,79%
LIGURIA	139.743	52.957	-62,10%	1.384.684	826.672	-40,30%
EMILIA ROMAGNA	675.934	1.393.782	106,20%	7.105.404	7.639.423	7,52%
TOSCANA	283.252	342.705	20,99%	4.140.825	3.801.276	-8,20%
UMBRIA	41.479	183.840	343,21%	2.077.033	2.167.407	4,35%
MARCHE	934.074	389.072	-58,35%	5.611.875	4.777.257	-14,87%
LAZIO	978.275	1.538.998	57,32%	6.702.249	7.543.772	12,56%
ABRUZZO	87.099	522.773	500,21%	1.637.924	2.323.383	41,85%
MOLISE	40.872	149.259	265,19%	446.675	1.242.625	178,19%
CAMPANIA	627.903	815.149	29,82%	5.928.706	7.880.639	32,92%
PUGLIA	757.147	284.303	-62,45%	5.303.132	5.239.575	-1,20%
BASILICATA	118.080	204.527	73,21%	1.915.741	1.549.291	-19,13%
CALABRIA	98.625	23.838	-75,83%	893.725	581.426	-34,94%
SICILIA	268.523	73.216	-72,73%	2.764.837	1.664.554	-39,80%
SARDEGNA	49.113	42.516	-13,43%	602.195	592.805	-1,56%
<b>ITALIA</b>	<b>8.917.306</b>	<b>14.277.115</b>	<b>60,11%</b>	<b>89.306.948</b>	<b>96.686.150</b>	<b>8,26%</b>
<i>Nord Ovest</i>	<i>2.809.986</i>	<i>6.501.360</i>	<i>131,37%</i>	<i>28.898.556</i>	<i>34.387.042</i>	<i>18,99%</i>
<i>Nord Est</i>	<i>1.822.878</i>	<i>3.205.559</i>	<i>75,85%</i>	<i>22.383.475</i>	<i>22.935.098</i>	<i>2,46%</i>
<i>Centro</i>	<i>2.237.080</i>	<i>2.454.615</i>	<i>9,72%</i>	<i>18.531.982</i>	<i>18.289.712</i>	<i>-1,31%</i>
<i>Mezzogiorno</i>	<i>2.047.362</i>	<i>2.115.581</i>	<i>3,33%</i>	<i>19.492.935</i>	<i>21.074.298</i>	<i>8,11%</i>

## ORE AUTORIZZATE PER TRATTAMENTI DI INTEGRAZIONE SALARIALE

### 11 - Numero ore di CIG Straordinaria (CIGS) per regione e area geografica nel mese e nel periodo sottoindicato

REGIONE	NOVEMBRE		novembre 19 / novembre 18	Valori cumulati GENNAIO - NOVEMBRE		gen-nov 2019 / gen-nov 2018
	2018	2019	Variazione %	2018	2019	Variazione %
PIEMONTE	2.698.942	4.441.964	64,58%	15.775.080	17.584.344	11,47%
VALLE D'AOSTA	-	-	-	15.622	2.236	-85,69%
LOMBARDIA	815.825	1.671.941	104,94%	16.861.813	18.014.386	6,84%
TRENTINO A. A.	-	97.552	-	277.834	427.648	53,92%
VENETO	1.451.779	383.347	-73,59%	6.987.030	4.696.180	-32,79%
FRIULI V.G.	239.571	252.262	5,30%	2.834.668	2.624.186	-7,43%
LIGURIA	52.594	338.492	543,59%	2.357.952	5.559.771	135,79%
EMILIA ROMAGNA	616.074	568.438	-7,73%	6.090.222	9.540.681	56,66%
TOSCANA	778.667	4.123.335	429,54%	7.304.728	14.381.013	96,87%
UMBRIA	-	8.918	-	1.237.011	2.361.348	90,89%
MARCHE	140.306	321.379	129,06%	4.409.488	8.818.368	99,99%
LAZIO	824.350	864.619	4,88%	14.902.550	13.713.387	-7,98%
ABRUZZO	3.584.232	226.705	-93,67%	4.942.517	2.067.537	-58,17%
MOLISE	50.830	-	-	152.331	332.337	118,17%
CAMPANIA	1.300.391	440.633	-66,12%	8.147.408	14.022.778	72,11%
PUGLIA	481.862	1.377.731	185,92%	6.506.108	12.017.544	84,71%
BASILICATA	112.307	40.633	-63,82%	2.616.011	7.893.976	201,76%
CALABRIA	125.963	287.026	127,87%	2.467.947	2.362.781	-4,26%
SICILIA	119.651	908.423	659,23%	3.981.183	6.769.210	70,03%
SARDEGNA	71.199	251.754	253,59%	1.175.076	2.257.271	92,10%
<b>ITALIA</b>	<b>13.464.543</b>	<b>16.605.152</b>	<b>23,33%</b>	<b>109.042.579</b>	<b>145.446.982</b>	<b>33,39%</b>
<i>Nord Ovest</i>	<i>3.567.361</i>	<i>6.452.397</i>	<i>80,87%</i>	<i>35.010.467</i>	<i>41.160.737</i>	<i>17,57%</i>
<i>Nord Est</i>	<i>2.307.424</i>	<i>1.301.599</i>	<i>-43,59%</i>	<i>16.189.754</i>	<i>17.288.695</i>	<i>6,79%</i>
<i>Centro</i>	<i>1.743.323</i>	<i>5.318.251</i>	<i>205,06%</i>	<i>27.853.777</i>	<i>39.274.116</i>	<i>41,00%</i>
<i>Mezzogiorno</i>	<i>5.846.435</i>	<i>3.532.905</i>	<i>-39,57%</i>	<i>29.988.581</i>	<i>47.723.434</i>	<i>59,14%</i>

## ORE AUTORIZZATE PER TRATTAMENTI DI INTEGRAZIONE SALARIALE

### 11 bis - Numero ore di CIGS per solidarietà per regione e area geografica nel mese e nel periodo sottoindicato

REGIONE	NOVEMBRE			Valori cumulati GENNAIO - NOVEMBRE		gen-nov 2019 / gen-nov 2018
	2018	2019	novembre 19 / novembre 18 Variazione %	2018	2019 Variazione %	
PIEMONTE	1.771.047	130.394	-92,64%	7.795.634	7.943.683	1,90%
VALLE D'AOSTA	-	-	-	5.286	2.236	-57,70%
LOMBARDIA	633.420	838.788	32,42%	8.687.723	6.741.380	-22,40%
TRENTINO A. A.	-	67.600	-	169.473	261.661	54,40%
VENETO	41.848	23.423	-44,03%	1.867.371	1.138.372	-39,04%
FRIULI V.G.	156.891	38.100	-75,72%	1.847.678	1.804.568	-2,33%
LIGURIA	10.796	5.671	-47,47%	843.209	181.788	-78,44%
EMILIA ROMAGNA	192.744	490.246	154,35%	2.813.403	3.508.980	24,72%
TOSCANA	698.679	135.648	-80,59%	4.306.320	3.654.131	-15,14%
UMBRIA	-	8.918	-	184.723	653.341	253,69%
MARCHE	67.946	172.979	154,58%	2.927.451	5.281.046	80,40%
LAZIO	145.718	74.169	-49,10%	6.997.542	8.617.377	23,15%
ABRUZZO	4.500	18.481	310,69%	672.043	992.076	47,62%
MOLISE	50.830	-	-	152.331	88.823	-41,69%
CAMPANIA	1.182.632	172.165	-85,44%	5.742.087	4.834.506	-15,81%
PUGLIA	91.646	1.267.567	1283,11%	2.418.186	2.553.401	5,59%
BASILICATA	108.147	21.913	-79,74%	2.359.841	7.569.840	220,78%
CALABRIA	66.701	120.537	80,71%	1.418.205	904.147	-36,25%
SICILIA	45.287	46.013	1,60%	2.175.204	1.363.070	-37,34%
SARDEGNA	25.311	42.349	67,31%	706.104	663.566	-6,02%
<b>ITALIA</b>	<b>5.294.143</b>	<b>3.674.961</b>	<b>-30,58%</b>	<b>54.089.814</b>	<b>58.757.992</b>	<b>8,63%</b>
<i>Nord Ovest</i>	<i>2.415.263</i>	<i>974.853</i>	<i>-59,64%</i>	<i>17.331.852</i>	<i>14.869.087</i>	<i>-14,21%</i>
<i>Nord Est</i>	<i>391.483</i>	<i>619.369</i>	<i>58,21%</i>	<i>6.697.925</i>	<i>6.713.581</i>	<i>0,23%</i>
<i>Centro</i>	<i>912.343</i>	<i>391.714</i>	<i>-57,07%</i>	<i>14.416.036</i>	<i>18.205.895</i>	<i>26,29%</i>
<i>Mezzogiorno</i>	<i>1.575.054</i>	<i>1.689.025</i>	<i>7,24%</i>	<i>15.644.001</i>	<i>18.969.429</i>	<i>21,26%</i>

## ORE AUTORIZZATE PER TRATTAMENTI DI INTEGRAZIONE SALARIALE

### 12 - Numero ore di CIG in Deroga (CIGD) per regione e area geografica nel mese e nel periodo sottoindicato

REGIONE	NOVEMBRE		novembre 19 / novembre 18	Valori cumulati GENNAIO - NOVEMBRE		gen-nov 2019 / gen-nov 2018
	2018	2019	Variazione %	2018	2019	Variazione %
PIEMONTE	-	-	-	19.470	4.053	-79,18%
VALLE D'AOSTA	-	-	-	-	-	-
LOMBARDIA	-	-	-	119.303	3.794	-96,82%
TRENTINO A. A.	-	-	-	425	18.996	4369,65%
VENETO	-	1.160	-	8.931	8.111	-9,18%
FRIULI V.G.	-	32	-	19.197	4.488	-76,62%
LIGURIA	1.002	1.453	45,01%	28.485	5.453	-80,86%
EMILIA ROMAGNA	-	-	-	130.810	88.567	-32,29%
TOSCANA	-	2.914	-	263.761	9.300	-96,47%
UMBRIA	848	-	-	10.420	186.132	1686,30%
MARCHE	9.932	-	-	182.714	83.407	-54,35%
LAZIO	34.915	-	-	395.883	192.137	-51,47%
ABRUZZO	6.437	-	-	228.214	35.815	-84,31%
MOLISE	-	-	-	1.338	3.292	146,04%
CAMPANIA	-	-	-	88.224	2.256	-97,44%
PUGLIA	2.592	-	-	1.622.772	409.456	-74,77%
BASILICATA	-	-	-	7.386	4.086	-44,68%
CALABRIA	2.360	-	-	90.053	4.117	-95,43%
SICILIA	-	2.878	-	452.322	11.405	-97,48%
SARDEGNA	1.598	-	-	26.029	147.190	465,48%
<b>ITALIA</b>	<b>59.684</b>	<b>8.437</b>	<b>-85,86%</b>	<b>3.695.737</b>	<b>1.222.055</b>	<b>-66,93%</b>
<i>Nord Ovest</i>	<i>1.002</i>	<i>1.453</i>	<i>45,01%</i>	<i>167.258</i>	<i>13.300</i>	<i>-92,05%</i>
<i>Nord Est</i>	<i>-</i>	<i>1.192</i>	<i>-</i>	<i>159.363</i>	<i>120.162</i>	<i>-24,60%</i>
<i>Centro</i>	<i>45.695</i>	<i>2.914</i>	<i>-93,62%</i>	<i>852.778</i>	<i>470.976</i>	<i>-44,77%</i>
<i>Mezzogiorno</i>	<i>12.987</i>	<i>2.878</i>	<i>-77,84%</i>	<i>2.516.338</i>	<i>617.617</i>	<i>-75,46%</i>



# Prestazioni di disoccupazione e mobilità

## Cenni normativi

La **NASpl** è una prestazione economica che sostituisce l'indennità di disoccupazione denominata Assicurazione Sociale per l'Impiego (ASpl). È una prestazione erogata a favore dei lavoratori dipendenti che abbiano perduto involontariamente l'occupazione, per gli eventi di disoccupazione che si verificano dal 1° maggio 2015.

Sono coperti da tutela tutti i lavoratori dipendenti ad eccezione degli operai agricoli (coperti da specifica tutela) e i lavoratori a tempo indeterminato della pubblica amministrazione. Il lavoratore che perde involontariamente il lavoro può beneficiare della prestazione se, in stato di disoccupazione, può far valere almeno 13 settimane di contribuzione nei quattro anni precedenti l'inizio del periodo di disoccupazione e almeno trenta giornate di lavoro effettivo nei dodici mesi che precedono l'inizio del periodo di disoccupazione.

La prestazione prevede una durata pari alla metà delle settimane di contribuzione contro la disoccupazione nei quattro anni precedenti l'inizio del periodo di disoccupazione non considerando i periodi di contribuzione che hanno già dato luogo a prestazioni di disoccupazione precedenti. La durata massima è di 24 mesi.

La **mobilità** è un intervento a sostegno di particolari categorie di lavoratori licenziati da aziende in difficoltà che garantisce al lavoratore un' indennità sostitutiva della retribuzione e ne favorisce il reinserimento nel mondo del lavoro. L'indennità spetta ai lavoratori a tempo indeterminato con qualifica di operaio, impiegato o quadro, licenziati, collocati in mobilità e iscritti nelle relative liste, in possesso di un'anzianità aziendale di almeno 12 mesi, di cui almeno sei di effettivo lavoro.

La prestazione riguarda i lavoratori delle seguenti tipologie di imprese:

- imprese industriali che hanno impiegato mediamente più di 15 dipendenti nell'ultimo semestre;
- imprese commerciali che hanno impiegato mediamente più di 200 dipendenti nell'ultimo semestre;
- cooperative che rientrano nell'ambito della disciplina della mobilità, che hanno impiegato mediamente più di 15 dipendenti nell'ultimo semestre;
- imprese artigiane dell'indotto, nel solo caso in cui anche l'azienda committente ha fatto ricorso alla mobilità;
- aziende commerciali che hanno impiegato mediamente tra 50 e 200 dipendenti nell'ultimo semestre;
- agenzie di viaggio e turismo che hanno impiegato mediamente più di 50 dipendenti nell'ultimo semestre;
- imprese di vigilanza che hanno impiegato mediamente più di 15 dipendenti nell'ultimo semestre.

Dal 01.01.2005 al personale, anche viaggiante, dei vettori aerei e delle società da questi derivanti, indipendentemente dal limite numerico dei dipendenti occupati nell'ultimo semestre.

## Prestazioni di disoccupazione

### 13 - Serie storica mensile delle domande presentate di NASpl, mobilità e DisColl

TIPO INTERVENTO	domande presentate												
	ottobre 18	novembre 18	dicembre 18	gennaio 19	febbraio 19	marzo 19	aprile 19	maggio 19	giugno 19	luglio 19	agosto 19	settembre 19	ottobre 19
Mobilità	236	98	53	49	81	29	7	157	204	364	24	10	153
NASPI	306.618	219.492	124.774	198.352	111.372	103.977	118.553	102.830	135.288	293.742	99.143	223.388	304.223
DisColl	1.883	3.036	1.466	2.245	1.465	1.096	1.178	1.182	2.473	3.985	2.262	1.340	1.905
<b>TOTALE</b>	<b>308.737</b>	<b>222.626</b>	<b>126.293</b>	<b>200.646</b>	<b>112.918</b>	<b>105.102</b>	<b>119.738</b>	<b>104.169</b>	<b>137.965</b>	<b>298.091</b>	<b>101.429</b>	<b>224.738</b>	<b>306.281</b>

## Prestazioni di disoccupazione

### 14 - Serie storica mensile delle domande presentate di NASpI, mobilità e DisColl

Periodo gennaio 2016 -ottobre 2019 (Dati provvisori definiti sulla base dei dati di archivio al 2 dicembre 2019)

ANNO	Numero domande mensili													Totale gennaio-ottobre	Totale annuo
	Tipologia di beneficio	Gennaio	Febbraio	Marzo	Aprile	Maggio	Giugno	Luglio	Agosto	Settembre	Ottobre	Novembre	Dicembre		
<b>ANNO 2016</b>															
Mobilità	5.632	4.319	3.802	5.828	5.584	5.529	4.953	4.808	3.841	4.987	4.638	12.423	<b>49.283</b>	66.344	
NASpI*	143.735	101.896	95.028	107.946	89.902	121.345	231.856	96.440	213.392	252.719	195.979	125.543	<b>1.454.259</b>	1.775.781	
DisColl	3.828	2.058	1.124	1.121	975	1.805	2.901	1.819	1.406	1.325	1.237	1.084	<b>18.362</b>	20.683	
<b>Totale</b>	<b>153.195</b>	<b>108.273</b>	<b>99.954</b>	<b>114.895</b>	<b>96.461</b>	<b>128.679</b>	<b>239.710</b>	<b>103.067</b>	<b>218.639</b>	<b>259.031</b>	<b>201.854</b>	<b>139.050</b>	<b>1.521.904</b>	<b>1.862.808</b>	
<b>ANNO 2017</b>															
Mobilità	9.047	1.833	2.579	1.785	850	201	132	48	95	177	313	246	<b>16.747</b>	17.306	
NASpI*	155.755	103.679	110.125	102.735	95.701	131.741	250.978	103.392	217.103	282.817	208.251	124.968	<b>1.554.026</b>	1.887.245	
DisColl	1.668	800	237	564	1.236	2.370	4.072	2.156	1.253	1.427	2.703	1.566	<b>15.783</b>	20.052	
<b>Totale</b>	<b>166.470</b>	<b>106.312</b>	<b>112.941</b>	<b>105.084</b>	<b>97.787</b>	<b>134.312</b>	<b>255.182</b>	<b>105.596</b>	<b>218.451</b>	<b>284.421</b>	<b>211.267</b>	<b>126.780</b>	<b>1.586.556</b>	<b>1.924.603</b>	
<b>ANNO 2018</b>															
Mobilità	112	111	430	2.289	1.540	815	299	317	382	236	98	53	<b>6.531</b>	6.682	
NASpI*	174.595	108.029	105.617	118.371	100.080	139.408	276.034	112.449	221.313	306.618	219.492	124.774	<b>1.662.514</b>	2.006.780	
DisColl	2.035	1.318	1.191	1.194	1.154	2.179	3.532	2.147	1.358	1.883	3.036	1.466	<b>17.991</b>	22.493	
<b>Totale</b>	<b>176.742</b>	<b>109.458</b>	<b>107.238</b>	<b>121.854</b>	<b>102.774</b>	<b>142.402</b>	<b>279.865</b>	<b>114.913</b>	<b>223.053</b>	<b>308.737</b>	<b>222.626</b>	<b>126.293</b>	<b>1.687.036</b>	<b>2.035.955</b>	
<b>ANNO 2019</b>															
Mobilità	49	81	29	7	157	204	364	24	10	153			<b>1.078</b>	1.078	
NASpI*	198.352	111.372	103.977	118.553	102.830	135.288	293.742	99.143	223.388	304.223			<b>1.690.868</b>	1.690.868	
DisColl	2.245	1.465	1.096	1.178	1.182	2.473	3.985	2.262	1.340	1.905			<b>19.131</b>	19.131	
<b>Totale</b>	<b>200.646</b>	<b>112.918</b>	<b>105.102</b>	<b>119.738</b>	<b>104.169</b>	<b>137.965</b>	<b>298.091</b>	<b>101.429</b>	<b>224.738</b>	<b>306.281</b>			<b>1.711.077</b>	<b>1.711.077</b>	
<b>Variazione % 2018/2017</b>															
Mobilità	-98,8%	-93,9%	-83,3%	28,2%	81,2%	305,5%	126,5%	560,4%	302,1%	33,3%	-68,7%	-78,5%	<b>-61,0%</b>	<b>-61,4%</b>	
NASpI	12,1%	4,2%	-4,1%	15,2%	4,6%	5,8%	10,0%	8,8%	1,9%	8,4%	5,4%	-0,2%	<b>7,0%</b>	<b>6,3%</b>	
DisColl	22,0%	64,8%	402,5%	111,7%	-6,6%	-8,1%	-13,3%	-0,4%	8,4%	32,0%	12,3%	-6,4%	<b>14,0%</b>	<b>12,2%</b>	
<b>Totale</b>	<b>6,2%</b>	<b>3,0%</b>	<b>-5,0%</b>	<b>16,0%</b>	<b>5,1%</b>	<b>6,0%</b>	<b>9,7%</b>	<b>8,8%</b>	<b>2,1%</b>	<b>8,5%</b>	<b>5,4%</b>	<b>-0,4%</b>	<b>6,3%</b>	<b>5,8%</b>	
<b>Variazione % 2019/2018</b>															
Mobilità	-56,3%	-27,0%	-93,3%	-99,7%	-89,8%	-75,0%	21,7%	-92,4%	-97,4%	-35,2%			<b>-83,5%</b>	<b>-83,9%</b>	
NASpI	13,6%	3,1%	-1,6%	0,2%	2,7%	-3,0%	6,4%	-11,8%	0,9%	-0,8%			<b>1,7%</b>	<b>-15,7%</b>	
DisColl	10,3%	11,2%	-8,0%	-1,3%	2,4%	13,5%	12,8%	5,4%	-1,3%	1,2%			<b>6,3%</b>	<b>-14,9%</b>	
<b>Totale</b>	<b>13,5%</b>	<b>3,2%</b>	<b>-2,0%</b>	<b>-1,7%</b>	<b>1,4%</b>	<b>-3,1%</b>	<b>6,5%</b>	<b>-11,7%</b>	<b>0,8%</b>	<b>-0,8%</b>			<b>1,4%</b>	<b>-16,0%</b>	

INPS - Coordinamento Generale Statistico Attuariale

\* Da maggio 2015 è entrata in vigore la "Nuova prestazione di Assicurazione Sociale per l'Impiego" (NASpI), che sostituisce le indennità di disoccupazione ASpI e mini ASpI. Pertanto le domande di prestazioni di disoccupazione involontaria che si riferiscono a rapporti di lavoro con data di cessazione entro il 30 aprile 2015 continuano ad essere classificate come ASpI o mini ASpI, mentre le domande che si riferiscono a rapporti di lavoro cessati a partire dal 1° maggio 2015 sono classificate come NASpI.

## Prestazioni di disoccupazione

### 15 - Distribuzione regionale delle domande di prestazione NASpI\*

Mesi presentazione domanda: gennaio 2017-ottobre 2019 (dati provvisori definiti sulla base dei dati di archivio al 2 dicembre 2019)

REGIONE	Domande presentate da gennaio a dicembre 2017	Domande presentate da gennaio a dicembre 2018	Domande presentate da gennaio a ottobre 2019
<b>Piemonte</b>	103.583	112.185	98.833
<b>Valle d'Aosta</b>	6.737	6.975	6.204
<b>Liguria</b>	50.057	53.916	43.092
<b>Lombardia</b>	233.267	245.592	216.434
<b>Trentino-Alto Adige</b>	65.938	66.275	51.648
<b>Veneto</b>	146.185	154.669	129.028
<b>Friuli-Venezia Giulia</b>	35.142	38.649	33.587
<b>Emilia-Romagna</b>	149.661	160.325	138.919
<b>Toscana</b>	126.867	135.412	111.036
<b>Umbria</b>	23.659	25.434	21.615
<b>Marche</b>	52.358	55.939	48.922
<b>Lazio</b>	153.193	158.977	139.294
<b>Abruzzo</b>	51.863	55.596	45.850
<b>Molise</b>	10.166	11.099	8.918
<b>Campania</b>	205.154	215.260	174.735
<b>Puglia</b>	138.626	152.200	127.130
<b>Basilicata</b>	20.683	22.425	18.279
<b>Calabria</b>	67.586	72.512	62.970
<b>Sicilia</b>	161.585	174.936	143.545
<b>Sardegna</b>	84.935	88.404	70.829
<b>ITALIA</b>	<b>1.887.245</b>	<b>2.006.780</b>	<b>1.690.868</b>
<b>NORD OVEST</b>	393.644	418.668	364.563
<b>NORD EST</b>	396.926	419.918	353.182
<b>CENTRO</b>	356.077	375.762	320.867
<b>MEZZOGIORNO</b>	740.598	792.432	652.256

INPS - Coordinamento Generale Statistico Attuariale

\* Da maggio 2015 è entrata in vigore la "Nuova prestazione di Assicurazione Sociale per l'Impiego" (NASpI), che sostituisce le indennità di disoccupazione ASpI e mini ASpI. Pertanto le domande di prestazione di disoccupazione involontaria che si riferiscono a rapporti di lavoro con data di cessazione entro il 30 aprile 2015 continuano ad essere classificate come ASpI o mini ASpI, mentre le domande che si riferiscono a rapporti di lavoro cessati a partire dal 1° maggio 2015 sono classificate come NASpI.

Prestazioni di disoccupazione

16 - Serie storica mensile dei beneficiari di ASpl, mini ASpl, NASpl, mobilità e DisColl e beneficiari complessivi annui di disoccupazione agricola

Periodo gennaio 2016 -luglio 2019 (Dati provvisori definiti sulla base dei dati di archivio al 2 dicembre 2019)

ANNO	Numero beneficiari mensili *												Beneficiari di Disoccupazione agricola**			
	Tipologia di beneficio	Gennaio	Febbraio	Marzo	Aprile	Maggio	Giugno	Luglio	Agosto	Settembre	Ottobre	Novembre		Dicembre	Media gennaio-luglio	Media annua
<b>ANNO 2016</b>																<b>539.889</b>
Mobilità (esclusa deroga)	171.974	160.798	157.029	153.331	150.161	144.537	142.118	143.001	137.487	133.835	128.200	129.661	154.278	146.011		
Mobilità in deroga	10.819	10.774	10.795	10.815	10.761	10.983	10.945	10.650	10.552	10.385	10.116	10.011	10.842	10.634		
ASpl	185.325	139.229	107.151	84.829	71.142	57.948	47.006	40.793	36.403	33.682	30.153	28.105	98.947	71.814		
MINI ASpl	4.722	3.628	2.782	2.084	1.510	986	576	289	108	79	0	0	2.327	1.397		
NASpl***	862.937	836.071	827.064	806.025	777.229	778.473	910.988	940.580	1.035.569	1.098.435	1.139.464	1.133.423	828.398	928.855		
DisColl	7.958	7.389	6.749	6.216	5.420	5.274	5.756	5.283	4.813	4.010	3.559	3.358	6.395	5.482		
<b>ANNO 2017</b>																<b>534.365</b>
Mobilità (esclusa deroga)	123.785	111.695	105.776	100.695	94.053	86.721	81.908	78.898	72.537	66.003	59.056	56.319	100.662	86.454		
Mobilità in deroga	8.711	8.161	7.766	7.426	7.106	6.823	6.130	5.926	5.892	5.935	5.845	5.817	7.446	6.795		
ASpl	25.955	22.491	21.256	20.817	19.194	17.128	15.630	14.780	14.170	13.297	12.036	11.348	20.353	17.342		
MINI ASpl	0	0	0	0	0	0	0	0	0	0	0	0	0	0		
NASpl***	1.145.969	1.079.023	1.050.347	1.014.815	967.125	949.363	1.071.070	1.094.031	1.169.345	1.210.128	1.246.521	1.229.621	1.039.673	1.102.280		
DisColl	3.780	3.361	3.058	2.915	2.702	3.177	5.463	6.299	6.036	4.683	5.020	5.343	3.494	4.320		
<b>ANNO 2018</b>																<b>537.442</b>
Mobilità (esclusa deroga)	46.009	34.856	31.557	28.530	25.005	22.078	20.144	19.185	17.579	14.811	13.034	12.615	29.740	23.784		
Mobilità in deroga	5.463	5.277	5.188	5.095	4.989	4.821	4.667	4.426	4.386	4.312	4.228	4.167	5.071	4.752		
ASpl	10.948	9.425	8.794	8.291	7.323	6.232	5.391	4.556	4.102	3.069	2.252	1.412	8.058	5.983		
MINI ASpl	0	0	0	0	0	0	0	0	0	0	0	0	0	0		
NASpl***	1.247.884	1.138.959	1.100.017	1.062.852	1.000.757	981.197	1.112.782	1.130.562	1.226.043	1.233.364	1.269.985	1.230.583	1.092.064	1.144.582		
DisColl	6.021	5.729	5.673	5.611	5.120	4.874	6.122	6.666	6.342	4.735	5.619	5.673	5.593	5.682		
<b>ANNO 2019</b>																
Mobilità (esclusa deroga)	10.385	7.646	6.808	5.216	4.848	4.153	3.685						6.106	6.106		
Mobilità in deroga	3.833	3.583	3.422	2.045	1.922	1.824	1.667						2.614	2.614		
ASpl	0	0	0	0	0	0	0						0	0		
MINI ASpl	0	0	0	0	0	0	0						0	0		
NASpl***	1.243.878	1.197.576	1.165.952	1.132.114	1.115.830	1.128.876	1.292.392						1.182.374	1.182.374		
DisColl	6.134	5.782	5.443	5.024	4.424	4.599	5.989						5.342	5.342		
<b>Variazione % 2017/2016</b>																<b>-1,0%</b>
Mobilità (esclusa deroga)	-28,0%	-30,5%	-32,6%	-34,3%	-37,4%	-40,0%	-42,4%	-44,8%	-47,2%	-50,7%	-53,9%	-56,6%	-34,8%	-40,8%		
Mobilità in deroga	-19,5%	-24,3%	-28,1%	-31,3%	-34,0%	-37,9%	-44,0%	-44,4%	-44,2%	-42,9%	-42,2%	-41,9%	-31,3%	-36,1%		
ASpl	-86,0%	-83,8%	-80,2%	-75,5%	-73,0%	-70,4%	-66,7%	-63,8%	-61,1%	-60,5%	-60,1%	-59,6%	-79,4%	-75,9%		
MINI ASpl													-100,0%	-100,0%		
NASpl					24,4%	22,0%	17,6%	16,3%	12,9%	10,2%	9,4%	8,5%	25,5%	18,7%		
DisColl					-50,1%	-39,8%	-5,1%	19,2%	25,4%	16,8%	41,1%	59,1%	-45,4%	-21,2%		
<b>Variazione % 2018/2017</b>																<b>0,6%</b>
Mobilità (esclusa deroga)	-62,8%	-68,8%	-70,2%	-71,7%	-73,4%	-74,5%	-75,4%	-75,7%	-75,8%	-77,6%	-77,9%	-77,6%	-70,5%	-72,5%		
Mobilità in deroga	-37,3%	-35,3%	-33,2%	-31,4%	-29,8%	-29,3%	-23,9%	-25,3%	-25,6%	-27,3%	-27,7%	-28,4%	-31,9%	-30,1%		
ASpl	-57,8%	-58,1%	-58,6%	-60,2%	-61,8%	-63,6%	-65,5%	-69,2%	-71,1%	-76,9%	-81,3%	-87,6%	-60,4%	-65,5%		
MINI ASpl																
NASpl	8,9%	5,6%	4,7%	4,7%	3,5%	3,4%	3,9%	3,3%	4,8%	1,9%	1,9%	0,1%	5,0%	3,8%		
DisColl	59,3%	70,5%	85,5%	92,5%	89,5%	53,4%	12,1%	5,8%	5,1%	1,1%	11,9%	6,2%	60,1%	31,5%		
<b>Variazione % 2019/2018</b>																
Mobilità (esclusa deroga)	-77,4%	-78,1%	-78,4%	-81,7%	-80,6%	-81,2%	-81,7%						-79,5%	-74,3%		
Mobilità in deroga	-29,8%	-32,1%	-34,0%	-59,9%	-61,5%	-62,2%	-64,3%						-48,5%	-45,0%		
ASpl													-100,0%	-100,0%		
MINI ASpl																
NASpl	-0,3%	5,1%	6,0%	6,5%	11,5%	15,1%	16,1%						8,3%	3,3%		
DisColl	1,9%	0,9%	-4,1%	-10,5%	-13,6%	-5,6%	-2,2%						-4,5%	-6,0%		

INPS - Coordinamento Generale Statistico Attuariale

\* Dettaglio mensile relativo all'anno di riferimento di quanti hanno beneficiato di almeno 1 gg al mese di indennità

\*\* Soggetti che hanno presentato la domanda entro il mese di marzo dell'anno di riferimento per periodi di disoccupazione dell'anno precedente.

\*\*\* I dati sulla prestazione NASpl sono provvisori e stimati sulla base delle domande NASpl ancora in esame.

*INPS - Coordinamento Generale Statistico attuariale*

***APPENDICE:***

**Aggiornamento del tasso di utilizzo del numero delle ore CIG autorizzate ("tiraggio")**

## CASSA INTEGRAZIONE GUADAGNI

### 1 - Tiraggio degli anni 2017, 2018 e 2019 (Gennaio-Settembre) - Confronti per tipologia d'intervento

	CIG Ordinaria	CIG Straordinaria e in Deroga	Totale
<b>Anno 2017</b>			
<b>Totale ore autorizzate nell'anno 2017 (a)</b>	104.888.481	240.141.228	345.029.709
<b>di cui ore utilizzate fino a Settembre 2019 (b)</b>	46.157.232	103.877.011	150.034.243
<b>Tiraggio anno 2017 (b)/(a)</b>	<b>44,01%</b>	<b>43,26%</b>	<b>43,48%</b>
<b>Anno 2018</b>			
<b>Totale ore autorizzate nell'anno 2018 (a)</b>	95.656.895	120.352.572	216.009.467
<b>di cui ore utilizzate fino a Settembre 2019 (b)</b>	43.828.484	49.544.536	93.373.020
<b>Tiraggio anno 2018 (b)/(a)</b>	<b>45,82%</b>	<b>41,17%</b>	<b>43,23%</b>
<b>Anno 2019 (Gennaio-Settembre)</b>			
<b>Totale ore autorizzate nell'anno 2019 (Gennaio-Settembre) (a)</b>	70.068.646	116.550.310	186.618.956
<b>di cui ore utilizzate fino a Settembre 2019 (b)</b>	27.542.114	41.918.362	69.460.476
<b>Tiraggio anno 2019 (b)/(a)</b>	<b>39,31%</b>	<b>35,97%</b>	<b>37,22%</b>

## CASSA INTEGRAZIONE GUADAGNI

### 2 - Tiraggio del periodo Gennaio-Settembre degli anni 2017, 2018 e 2019 - Confronti omogenei per tipologia d'intervento

	CIG Ordinaria	CIG Straordinaria e in Deroga	Totale
<b>Gennaio-Settembre 2017</b>			
<b>Totale ore autorizzate nel periodo Gennaio-Settembre 2017 (a)</b>	77.384.697	185.161.777	262.546.474
<b>di cui ore utilizzate fino al mese stesso (b)</b>	31.318.659	54.920.008	86.238.667
<b>Tiraggio Settembre 2017 (b)/(a)</b>	<b>40,47%</b>	<b>29,66%</b>	<b>32,85%</b>
<b>Gennaio-Settembre 2018</b>			
<b>Totale ore autorizzate nel periodo Gennaio-Settembre 2018 (a)</b>	73.004.533	87.503.640	160.508.173
<b>di cui ore utilizzate fino al mese stesso (a)</b>	32.564.681	28.551.950	61.116.631
<b>Tiraggio Settembre 2018 (b)/(a)</b>	<b>44,61%</b>	<b>32,63%</b>	<b>38,08%</b>
<b>Gennaio-Settembre 2019</b>			
<b>Totale ore autorizzate nel periodo Gennaio-Settembre 2019 (a)</b>	70.068.646	116.550.310	186.618.956
<b>di cui ore utilizzate fino al mese stesso (b)</b>	27.542.114	41.918.362	69.460.476
<b>Tiraggio Settembre 2019 (b)/(a)</b>	<b>39,31%</b>	<b>35,97%</b>	<b>37,22%</b>