



Coordinamento Generale Statistico attuariale

Cassa Integrazione Guadagni e Disoccupazione

**Ore autorizzate per trattamenti di integrazione salariale,
domande e beneficiari di disoccupazione e mobilità**

REPORT MENSILE MARZO 2018

In data 2 Giugno 2017 è stata effettuata la rilettura degli archivi, pertanto i dati pubblicati prima di tale data potrebbero aver subito variazioni

APPENDICE:

Aggiornamento del tasso di utilizzo del numero delle ore CIG autorizzate ("tiraggio")

Ore autorizzate per trattamenti di integrazione salariale, domande e beneficiari di disoccupazione e mobilità

INDICE

Sintesi

Ore autorizzate per trattamenti di integrazione salariale

Cenni normativi

Tav. 1 (Graf. Tav. 1)	Serie storica annuale del numero di ore per tipologia d'intervento - Periodo dal 1980 al 2017
Tav. 2 (Graf.A e Graf.B Tav. 2)	Serie storica mensile da marzo 2017 delle ore per tipologia d'intervento (valori assoluti e variazioni %)
Tav. 3 (Graf.A e Graf.B Tav. 3)	Serie storica mensile da marzo 2017 delle ore TOTALI per area geografica (valori assoluti e variazioni %)
Tav. 4 (Graf.A e Graf.B Tav. 4)	Serie storica mensile da marzo 2017 delle ore di CIG Ordinaria (CIGO) per area geografica (valori assoluti e variazioni %)
Tav. 5 (Graf.A e Graf.B Tav. 5)	Serie storica mensile da marzo 2017 delle ore di CIG Straordinaria (CIGS) per area geografica (valori assoluti e variazioni %)
Tav. 5 bis (Graf.A e Graf.B Tav. 5 bis)	Serie storica mensile da marzo 2017 delle ore di CIGS per solidarietà per area geografica (valori assoluti e variazioni %)
Tav. 6 (Graf. Tav. 6)	Serie storica mensile da marzo 2017 delle ore di CIG in Deroga (CIGD) per area geografica (valori assoluti e variazioni %)
Tav. 7 (Graf. Tav. 7)	Numero ore per tipologia d'intervento e qualifica del lavoratore nel mese in esame e nello stesso mese dell'anno precedente (compresi i valori cumulati a marzo)
Tav. 8 (Graf. Tav. 8)	Numero ore per tipologia d'intervento e ramo di attività nel mese in esame e nello stesso mese dell'anno precedente
Tav. 9 (Graf. Tav. 9)	Numero ore TOTALI per regione e area geografica nel mese in esame e nello stesso mese dell'anno precedente (compresi i valori cumulati a marzo)
Tav. 10	Numero ore di CIG Ordinaria (CIGO) per regione e area geografica nel mese in esame e nello stesso mese dell'anno precedente (compresi i valori cumulati a marzo)
Tav. 11	Numero ore di CIG Straordinaria (CIGS) per regione e area geografica nel mese in esame e nello stesso mese dell'anno precedente (compresi i valori cumulati a marzo)
Tav. 11 bis	Numero ore di CIGS per solidarietà per regione e area geografica nel mese in esame e nello stesso mese dell'anno precedente (compresi i valori cumulati a marzo)
Tav. 12	Numero ore di CIG in Deroga (CIGD) per regione e area geografica nel mese in esame e nello stesso mese dell'anno precedente (compresi i valori cumulati a marzo)

Prestazioni di disoccupazione e mobilità

Cenni normativi

Tav. 13	Serie storica mensile delle domande presentate di disoccupazione, NASpl, ASpl, mini ASpl e mobilità
Tav. 14	Serie storica mensile delle domande presentate di disoccupazione non agricola con requisiti ordinari e speciale edile, ASpl, mini ASpl, NASpl e mobilità
Tav. 15	Distribuzione regionale delle domande di prestazione ASpl, NASpl, MINI ASpl
Tav. 16	Serie storica mensile dei beneficiari di disoccupazione non agricola con requisiti ordinari e speciale edile, ASpl, mini ASpl, NASpl e mobilità e beneficiari complessivi annui di disoccupazione agricola

APPENDICE

Appendice

Tiraggio degli anni 2015, 2016 e 2017 (Gennaio-Dicembre) - Confronti per tipologia d'intervento

Tiraggio del periodo Gennaio-Dicembre degli anni 2015 2016 2017 - Confronti omogenei per tipologia d'intervento

Ore autorizzate per trattamenti di integrazione salariale

Nel mese di marzo 2018 il numero di ore di cassa integrazione complessivamente autorizzate è stato pari a 21,9 milioni, in diminuzione del 40,9% rispetto allo stesso mese del 2017 (37,1 milioni).

INTERVENTI ORDINARI (CIGO) - Le ore di cassa integrazione ordinaria autorizzate a marzo 2018 sono state 9,8 milioni. Un anno prima, nel mese di marzo 2017, erano state 10,6 milioni: di conseguenza, la variazione tendenziale è pari a -7,5%. In particolare, la variazione tendenziale è stata pari a -21,3% nel settore Industria e +29,2% nel settore Edilizia. La variazione congiunturale registra nel mese di marzo 2018 rispetto al mese precedente un incremento pari a 1,4%.

INTERVENTI STRAORDINARI (CIGS) - Il numero di ore di cassa integrazione straordinaria autorizzate a marzo 2018 è stato pari a 11,8 milioni, di cui 5,9 milioni per solidarietà, registrando una diminuzione pari al 41,7% rispetto allo stesso mese dell'anno precedente, che registrava 20,2 milioni di ore autorizzate. Nel mese di marzo 2018 rispetto al mese precedente si registra una variazione congiunturale pari al -7,8%.

INTERVENTI IN DEROGA (CIGD) - Gli interventi in deroga sono stati pari a 0,4 milioni di ore autorizzate a marzo 2018 registrando un decremento del 94,0% se raffrontati con marzo 2017, mese nel quale erano state autorizzate 6,3 milioni di ore. La variazione congiunturale registra nel mese di marzo 2018 rispetto al mese precedente un decremento pari al 48,4%.

I dati relativi alla fruizione delle integrazioni salariali degli ultimi anni non sono agevolmente confrontabili in quanto risentono delle modifiche sostanziali e procedurali introdotte dalla riforma globale di tale istituto.

Il d. lgs. 148/2015 ha introdotto importanti novità in materia di integrazioni salariali sia per le aziende che per i lavoratori.

Per quanto riguarda le aziende:

- Introduzione di un nuovo concetto di unità produttiva;
- Modifica circa la durata delle prestazioni: la durata massima complessiva dei trattamenti Ordinari e Straordinari non può superare i 24 mesi nel quinquennio mobile. Nel caso del settore edile la durata massima è di 30 mesi. Le ore di CIGO autorizzate non possono eccedere il limite di un terzo delle ore ordinarie lavorabili nel biennio mobile, con riferimento a tutti i lavoratori dell'unità produttiva mediamente occupati nel semestre precedente la domanda.

Per quanto riguarda i lavoratori:

- Nella platea dei beneficiari vengono inclusi anche gli apprendisti assunti con contratto di apprendistato professionalizzante.
- Introduzione del requisito soggettivo dell'anzianità di effettivo lavoro, cioè, alla data di presentazione della domanda, il lavoratore deve aver maturato un'anzianità di almeno 90 giorni presso l'unità produttiva per la quale è richiesto il trattamento.

Inoltre a partire dal 1° gennaio 2016 vengono abolite le commissioni provinciali per l'autorizzazione delle ore di CIGO; l'autorizzazione dei trattamenti ordinari viene disposta direttamente dalla Sede INPS territorialmente competente. Per quanto riguarda la CIGS a partire dal 1° gennaio 2016 viene esclusa come causale di autorizzazione la cessazione dell'attività produttiva dell'azienda o di un ramo di essa.

Disoccupazione, NASpl, ASpl, miniASpl e mobilità

Il primo maggio 2015 è entrata in vigore la "Nuova prestazione di Assicurazione Sociale per l'Impiego" (NASpl), che sostituisce le indennità di disoccupazione ASpl e mini ASpl. Pertanto le domande di prestazione che si riferiscono ad eventi di disoccupazione involontaria verificatisi entro il 30 aprile 2015 continuano ad essere classificate come ASpl o mini ASpl, mentre le domande che si riferiscono ad eventi di disoccupazione involontaria verificatisi a partire dal 1^o maggio 2015, sono classificate come NASpl.

Nel mese di febbraio 2018 sono state presentate 107.967 domande di NASpl. Nello stesso mese sono state inoltrate 438 domande di ASpl, mini ASpl, disoccupazione e mobilità, per un totale di 108.405 domande, il +2,3% rispetto al mese di febbraio 2017 (105.987 domande).

Ore autorizzate per trattamenti di integrazione salariale

Cenni normativi

La **Cassa Integrazione Guadagni** è una prestazione finalizzata a sostituire o integrare la retribuzione ed è destinata ai lavoratori sospesi dal lavoro o che operano con orario ridotto a causa di difficoltà produttive dell'azienda. Possono usufruire dell'integrazione salariale gli operai, gli impiegati e i quadri mentre sono esclusi i dirigenti gli apprendisti e i lavoratori a domicilio.

La **CIGO** (Cassa Integrazione Guadagni Ordinaria) è rivolta alle aziende industriali non edili e alle aziende industriali ed artigiane dell'edilizia e del settore lapideo che sospendono o riducono l'attività aziendale a causa di eventi temporanei e transitori quali ad es. la mancanza di commesse, le avversità atmosferiche. Può essere concessa per 13 settimane, più eventuali proroghe fino a 12 mesi; in determinate aree territoriali il limite è elevato a 24 mesi.

L'intervento di **CIGS** (Cassa Integrazione Guadagni Straordinaria) può essere richiesto per ristrutturazione, riorganizzazione e riconversione aziendale, per crisi aziendale di particolare rilevanza sociale e in caso di procedure concorsuali, quali fallimento, liquidazione coatta amministrativa, ecc. La CIGS è destinata ad aziende con, in media, più di 15 dipendenti nel semestre precedente la richiesta di intervento; le aziende sono quelle dei settori industriali ed edili, dell'artigianato dell'indotto (cioè con un solo committente destinatario di CIGS), dei servizi di mensa e ristorazione dell'indotto, delle cooperative agricole; ed inoltre ad imprese commerciali con più di 200 dipendenti (in regime transitorio anche con numero di dipendenti da 51 a 200), ad imprese editrici di giornali per i quali si prescinde dal limite dei 15 dipendenti, imprese di spedizioni e trasporto del terziario e ad agenzie di viaggi e turismo, ciascuna con più di 50 dipendenti.

Sono definiti "in deroga" i trattamenti di integrazione salariale (**CIGD**), destinati ai lavoratori (compresi apprendisti, interinali e lavoratori a domicilio) di imprese escluse dalla Cassa Integrazione Guadagni ordinaria e straordinaria. La CIG in deroga alla vigente normativa è concessa nei casi in cui alcuni settori (tessile, abbigliamento, calzaturiero, orafo, ecc) versino in grave crisi occupazionale. Essa può durare al massimo 12 mesi e il suo ammontare può arrivare fino all'80% della retribuzione. Lo strumento della cassa integrazione guadagni in deroga permette quindi, senza modificare la normativa che regola la CIG, di concedere i trattamenti di integrazione salariale anche a tipologie di aziende e lavoratori che ne sono esclusi.

Il d. lgs. 148/2015 ha introdotto importanti novità in materia di integrazioni salariali. Di seguito le più importanti: La durata massima complessiva dei trattamenti Ordinari e Straordinari non può superare i 24 mesi nel quinquennio mobile. Nel caso del settore edile la durata massima è di 30 mesi. Nella platea dei beneficiari vengono inclusi anche gli apprendisti assunti con contratto di apprendistato professionalizzante. A partire dal 1° gennaio 2016 vengono abolite le commissioni provinciali per l'autorizzazione delle ore di CIGO; l'autorizzazione dei trattamenti ordinari viene disposta direttamente dalla Sede INPS territorialmente competente. Per quanto riguarda la CIGS a partire dal 1° gennaio 2016 viene esclusa come causale di autorizzazione la cessazione dell'attività produttiva dell'azienda o di un ramo di essa.

ORE AUTORIZZATE PER TRATTAMENTI DI INTEGRAZIONE SALARIALE

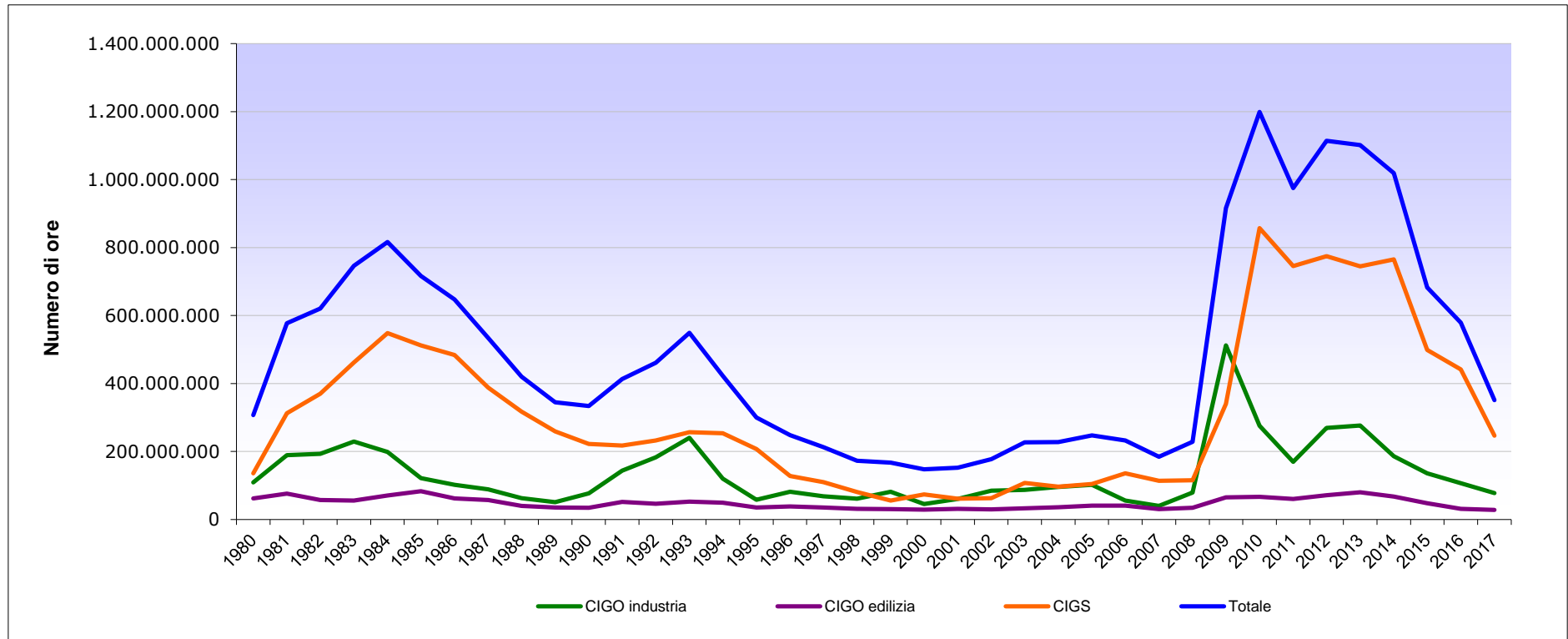
1 - Serie storica annuale del numero di ore per tipologia d'intervento - Periodo dal 1980 al 2018

ANNI	CIG Ordinaria		CIG Straordinaria (*)	COMPLESSO		
	Industria	Edilizia		Totale CIGO	Variazione %	
1980	109.338.181	61.946.012	171.284.193	135.852.891	307.137.084	
1981	189.014.432	76.170.947	265.185.379	312.559.489	577.744.868	88%
1982	193.205.105	56.980.817	250.185.922	370.105.563	620.291.485	7%
1983	229.250.408	55.701.479	284.951.887	461.565.957	746.517.844	20%
1984	198.280.247	70.103.980	268.384.227	548.113.068	816.497.295	9%
1985	121.707.904	82.816.095	204.523.999	512.106.735	716.630.734	-12%
1986	101.667.328	61.805.961	163.473.289	483.882.943	647.356.232	-10%
1987	88.782.891	56.970.472	145.753.363	388.093.679	533.847.042	-18%
1988	62.575.786	39.966.393	102.542.179	317.575.990	420.118.169	-21%
1989	50.965.548	35.182.530	86.148.078	258.810.675	344.958.753	-18%
1990	76.926.600	34.549.738	111.476.338	222.217.400	333.693.738	-3%
1991	143.644.804	51.694.576	195.339.380	217.536.402	412.875.782	24%
1992	182.983.716	46.147.031	229.130.747	232.212.731	461.343.478	12%
1993	240.301.503	52.219.231	292.520.734	256.875.663	549.396.397	19%
1994	119.652.052	48.899.762	168.551.814	253.767.063	422.318.877	-23%
1995	57.899.359	34.801.708	92.701.067	207.165.338	299.866.405	-29%
1996	81.764.959	38.129.179	119.894.138	128.191.620	248.085.758	-17%
1997	68.233.484	34.902.186	103.135.670	109.406.901	212.542.571	-14%
1998	60.781.111	31.171.581	91.952.692	80.461.378	172.414.070	-19%
1999	81.206.560	30.129.699	111.336.259	55.797.416	167.133.675	-3%
2000	44.971.736	28.471.422	73.443.158	73.732.088	147.175.246	-12%
2001	60.211.285	31.294.175	91.505.460	60.747.556	152.253.016	3%
2002	84.656.408	29.611.493	114.267.901	62.877.102	177.145.003	16%
2003	87.106.964	32.926.221	120.033.185	107.125.070	227.158.255	28%
2004	95.215.647	36.060.570	131.276.217	96.316.368	227.592.585	0%
2005	101.589.686	40.891.436	142.481.122	104.524.746	247.005.868	9%
2006	55.776.618	40.832.291	96.608.909	136.039.509	232.648.418	-6%
2007	40.102.397	30.551.172	70.653.569	113.699.717	184.353.286	-21%
2008	78.740.758	34.344.512	113.085.270	115.262.321	228.347.591	24%
2009	512.126.827	64.586.239	576.713.066	339.684.442	916.397.508	301%
2010	275.488.424	66.347.148	341.835.572	857.053.864	1.198.889.436	31%
2011	169.551.129	60.223.812	229.774.941	745.656.303	975.431.244	-19%
2012	269.104.193	70.909.106	340.013.299	774.558.755	1.114.572.054	14%
2013	276.554.281	80.130.057	356.684.338	744.918.912	1.101.603.250	-1%
2014	185.955.309	67.603.015	253.558.324	765.226.173	1.018.784.497	-8%
2015	135.836.263	47.943.312	183.779.575	499.015.569	682.795.144	-33%
2016	106.444.649	31.127.568	137.572.217	441.673.345	579.245.562	-15%
2017	77.189.668	27.780.586	104.970.254	246.111.401	351.081.655	-39%
2018(Gennaio-Marzo)	6.054.742	3.746.771	9.801.513	12.141.555	21.943.068	

(*) Comprensiva della CIGS in deroga

ORE AUTORIZZATE PER TRATTAMENTI DI INTEGRAZIONE SALARIALE

Serie storica del numero di ore per tipologia d'intervento - Periodo dal 1980 al 2017



INPS - Coordinamento Generale Statistico Attuariale

ORE AUTORIZZATE PER TRATTAMENTI DI INTEGRAZIONE SALARIALE

2 - Serie storica mensile delle ore per tipologia d'intervento nei mesi sottoindicati

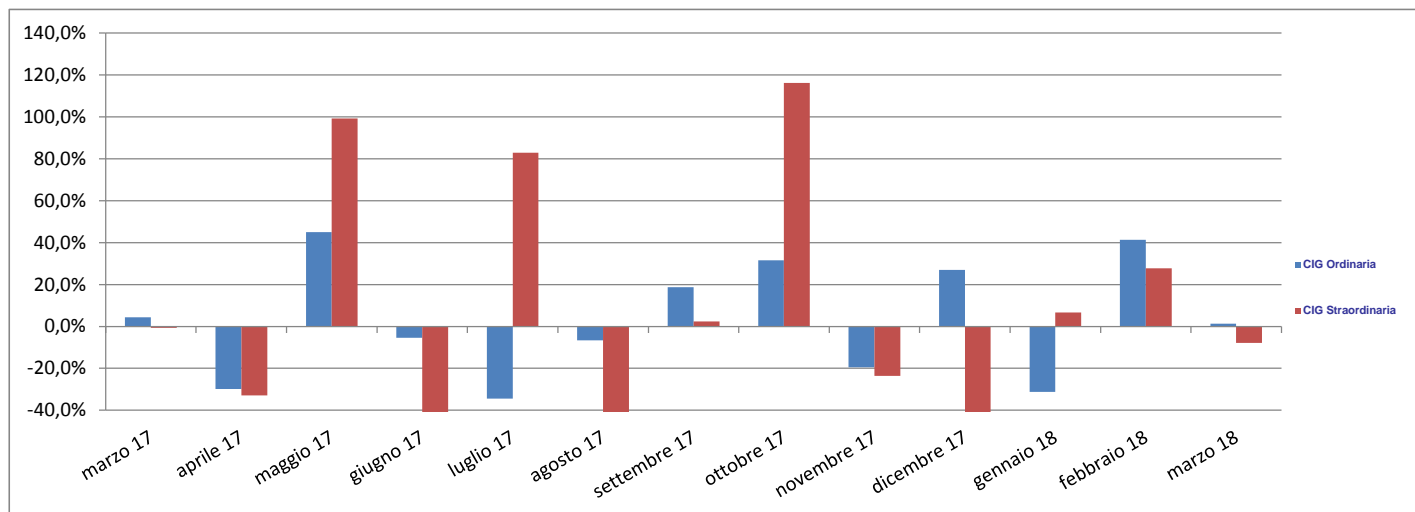
TIPO DI INTERVENTO	ore autorizzate (valori assoluti)												
	marzo 17	aprile 17	maggio 17	giugno 17	luglio 17	agosto 17	settembre 17	ottobre 17	novembre 17	dicembre 17	gennaio 18	febbraio 18	marzo 18
CIG Ordinaria	10.596.868	7.437.508	10.786.951	10.197.543	6.682.047	6.239.299	7.404.357	9.737.596	7.838.879	9.951.978	6.843.916	9.669.561	9.801.513
CIG Straordinaria	20.184.564	13.543.855	26.977.674	14.032.192	25.656.354	11.668.187	11.938.414	25.808.109	19.703.936	9.364.198	9.985.718	12.760.623	11.763.931
<i>di cui Solidarietà</i>	8.624.616	8.451.463	9.224.987	7.698.130	18.913.800	5.366.431	6.154.484	11.849.351	10.621.993	5.000.469	5.547.808	5.668.512	5.902.586
CIG in Deroga	6.328.815	1.989.872	1.356.020	3.295.358	2.653.896	1.713.002	1.044.450	863.181	903.000	542.017	456.882	731.416	377.624
TOTALE	37.110.247	22.971.235	39.120.645	27.525.093	34.992.297	19.620.488	20.387.221	36.408.886	28.445.815	19.858.193	17.286.516	23.161.600	21.943.068

TIPO DI INTERVENTO	variazioni tendenziali (valori %)												
	marzo 17 / marzo 16	aprile 17 / aprile 16	maggio 17 / maggio 16	giugno 17 / giugno 16	luglio 17 / luglio 16	agosto 17 / agosto 16	settembre 17 / settembre 16	ottobre 17 / ottobre 16	novembre 17 / novembre 16	dicembre 17 / dicembre 16	gennaio 18 / gennaio 17	febbraio 18 / febbraio 17	marzo 18 / marzo 17
CIG Ordinaria	-39,2%	-50,3%	-42,5%	-34,4%	-40,7%	-19,4%	-20,8%	8,3%	-24,5%	-4,8%	-13,8%	-4,8%	-7,5%
CIG Straordinaria	-33,9%	-64,5%	-29,3%	-61,3%	-7,6%	-37,2%	-53,7%	-16,8%	-19,5%	-58,0%	-47,2%	-37,2%	-41,7%
<i>di cui Solidarietà</i>	-36,8%	-63,6%	-47,9%	-59,6%	27,7%	-46,1%	-62,4%	-26,6%	-26,0%	-40,9%	-56,0%	-46,6%	-31,6%
CIG in Deroga	41,2%	-38,4%	-73,9%	-17,4%	-56,0%	-62,9%	-80,9%	-71,4%	-71,3%	-89,3%	-87,5%	-80,0%	-94,0%
TOTALE	-29,2%	-59,2%	-37,0%	-50,7%	-22,4%	-36,6%	-49,8%	-15,4%	-25,1%	-47,5%	-43,3%	-32,2%	-40,9%

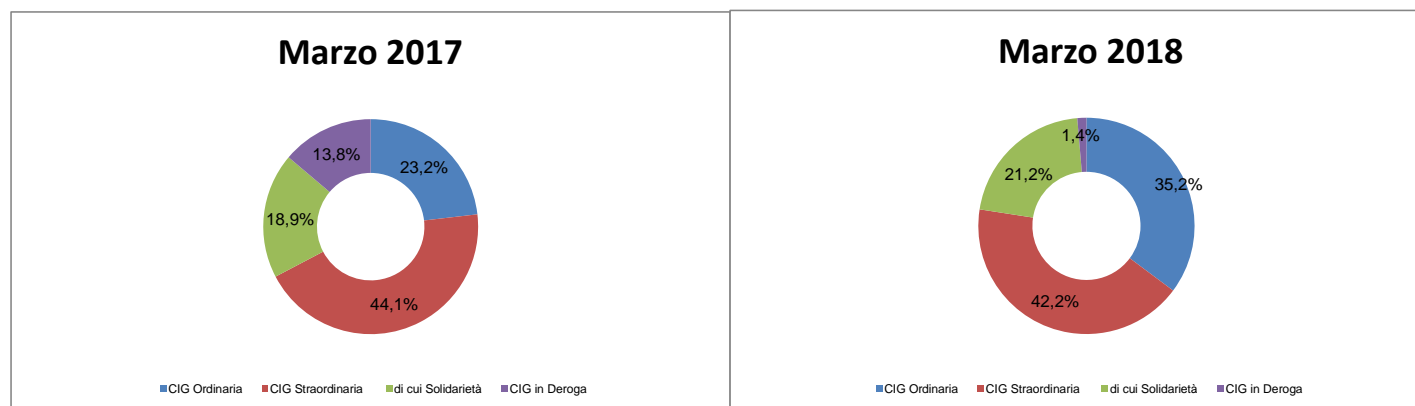
TIPO DI INTERVENTO	variazioni congiunturali (valori %)												
	marzo 17 / febbraio 17	aprile 17 / marzo 17	maggio 17 / aprile 17	giugno 17 / maggio 17	luglio 17 / giugno 17	agosto 17 / luglio 17	settembre 17 / agosto 17	ottobre 17 / settembre 17	novembre 17 / ottobre 17	dicembre 17 / novembre 17	gennaio 18 / dicembre 17	febbraio 18 / gennaio 18	marzo 18 / febbraio 18
CIG Ordinaria	4,3%	-29,8%	45,0%	-5,5%	-34,5%	-6,6%	18,7%	31,5%	-19,5%	27,0%	-31,2%	41,3%	1,4%
CIG Straordinaria	-0,7%	-32,9%	99,2%	-48,0%	82,8%	-54,5%	2,3%	116,2%	-23,7%	-52,5%	6,6%	27,8%	-7,8%
<i>di cui Solidarietà</i>	-18,8%	-2,0%	9,2%	-16,6%	145,7%	-71,6%	14,7%	92,5%	-10,4%	-52,9%	10,9%	2,2%	4,1%
CIG in Deroga	72,7%	-68,6%	-31,9%	143,0%	-19,5%	-35,5%	-39,0%	-17,4%	4,6%	-40,0%	-15,7%	60,1%	-48,4%
TOTALE	8,7%	-38,1%	70,3%	-29,6%	27,1%	-43,9%	3,9%	78,6%	-21,9%	-30,2%	-13,0%	34,0%	-5,3%

ORE AUTORIZZATE PER TRATTAMENTI DI INTEGRAZIONE SALARIALE

Variazioni congiunturali per tipologia d'intervento nel periodo Marzo 2017 - Marzo 2018



Distribuzione percentuale delle ore autorizzate per tipologia d'intervento nei mesi di Marzo 2017 e 2018



ORE AUTORIZZATE PER TRATTAMENTI DI INTEGRAZIONE SALARIALE

3 - Serie storica mensile delle ore TOTALI per area geografica nei mesi sottoindicati

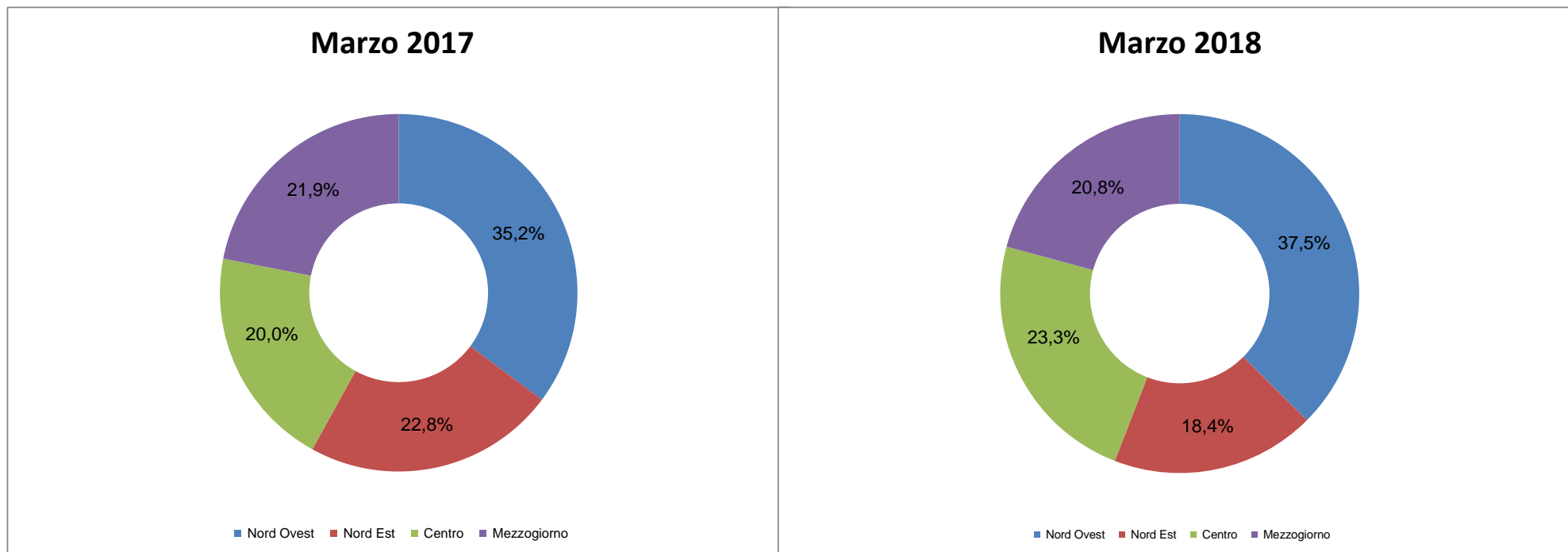
Area Geografica	ore autorizzate (valori assoluti)												
	marzo 17	aprile 17	maggio 17	giugno 17	luglio 17	agosto 17	settembre 17	ottobre 17	novembre 17	dicembre 17	gennaio 18	febbraio 18	marzo 18
ITALIA	37.110.247	22.971.235	39.120.645	27.525.093	34.992.297	19.620.488	20.387.221	36.408.886	28.445.815	19.858.193	17.286.516	23.161.600	21.943.068
<i>Nord Ovest</i>	13.064.312	5.874.194	9.053.449	7.888.486	8.488.672	6.617.056	4.825.360	9.084.739	9.105.471	6.515.888	5.391.170	6.598.781	8.220.752
<i>Nord Est</i>	8.467.944	5.692.385	6.614.013	7.555.585	7.110.284	3.484.661	2.691.514	5.159.277	3.129.254	2.925.908	2.835.210	5.372.570	4.043.654
<i>Centro</i>	7.436.366	6.596.593	4.851.290	5.193.110	9.565.830	4.481.949	4.784.602	11.410.290	6.577.512	3.449.290	3.927.106	4.927.316	5.118.703
<i>Mezzogiorno</i>	8.141.625	4.808.063	18.601.893	6.887.912	9.827.511	5.036.822	8.085.745	10.754.580	9.633.578	6.967.107	5.133.030	6.262.933	4.559.959

Area Geografica	variazioni tendenziali (valori %)												
	marzo 17 / marzo 16	aprile 17 / aprile 16	maggio 17 / maggio 16	giugno 17 / giugno 16	luglio 17 / luglio 16	agosto 17 / agosto 16	settembre 17 / settembre 16	ottobre 17 / ottobre 16	novembre 17 / novembre 16	dicembre 17 / dicembre 16	gennaio 18 / gennaio 17	febbraio 18 / febbraio 17	marzo 18 / marzo 17
ITALIA	-29,2%	-59,2%	-37,0%	-50,7%	-22,4%	-36,6%	-49,8%	-15,4%	-25,1%	-47,5%	-43,3%	-32,2%	-40,9%
<i>Nord Ovest</i>	-34,0%	-59,9%	-61,0%	-51,2%	-44,9%	-36,6%	-57,3%	-40,9%	-14,3%	-58,1%	-44,9%	-23,1%	-37,1%
<i>Nord Est</i>	-37,0%	-53,2%	-52,4%	-41,9%	-37,0%	-62,1%	-73,8%	-48,1%	-75,6%	-67,0%	-38,9%	-40,9%	-52,2%
<i>Centro</i>	-14,6%	-66,9%	-67,2%	-45,4%	3,8%	-31,1%	-60,4%	46,1%	-25,6%	-35,0%	-42,5%	-45,1%	-31,2%
<i>Mezzogiorno</i>	-22,3%	-49,9%	82,6%	-59,8%	7,4%	5,1%	16,3%	8,5%	70,1%	-13,7%	-44,4%	-16,5%	-44,0%

Area Geografica	variazioni congiunturali (valori %)												
	marzo 17 / febbraio 17	aprile 17 / marzo 17	maggio 17 / aprile 17	giugno 17 / maggio 17	luglio 17 / giugno 17	agosto 17 / luglio 17	settembre 17 / agosto 17	ottobre 17 / settembre 17	novembre 17 / ottobre 17	dicembre 17 / novembre 17	gennaio 18 / dicembre 17	febbraio 18 / gennaio 18	marzo 18 / febbraio 18
ITALIA	8,7%	-38,1%	70,3%	-29,6%	27,1%	-43,9%	3,9%	78,6%	-21,9%	-30,2%	-13,0%	34,0%	-5,3%
<i>Nord Ovest</i>	52,2%	-55,0%	54,1%	-12,9%	7,6%	-22,0%	-27,1%	88,3%	0,2%	-28,4%	-17,3%	22,4%	24,6%
<i>Nord Est</i>	-6,9%	-32,8%	16,2%	14,2%	-5,9%	-51,0%	-22,8%	91,7%	-39,3%	-6,5%	-3,1%	89,5%	-24,7%
<i>Centro</i>	-17,1%	-11,3%	-26,5%	7,0%	84,2%	-53,1%	6,8%	138,5%	-42,4%	-47,6%	13,9%	25,5%	3,9%
<i>Mezzogiorno</i>	8,5%	-40,9%	286,9%	-63,0%	42,7%	-48,7%	60,5%	33,0%	-10,4%	-27,7%	-26,3%	22,0%	-27,2%

ORE AUTORIZZATE PER TRATTAMENTI DI INTEGRAZIONE SALARIALE

Distribuzione delle ore autorizzate TOTALI per area geografica nei mesi di Marzo 2017 e 2018



ORE AUTORIZZATE PER TRATTAMENTI DI INTEGRAZIONE SALARIALE

4 - Serie storica mensile delle ore di CIG Ordinaria (CIGO) per area geografica nei mesi sottoindicati

Area Geografica	ore autorizzate (valori assoluti)												
	marzo 17	aprile 17	maggio 17	giugno 17	luglio 17	agosto 17	settembre 17	ottobre 17	novembre 17	dicembre 17	gennaio 18	febbraio 18	marzo 18
ITALIA	10.596.868	7.437.508	10.786.951	10.197.543	6.682.047	6.239.299	7.404.357	9.737.596	7.838.879	9.951.978	6.843.916	9.669.561	9.801.513
<i>Nord Ovest</i>	4.313.151	2.920.202	3.179.253	4.094.008	2.272.894	2.577.520	2.535.516	3.948.302	3.304.728	3.899.045	2.627.634	3.211.969	3.273.493
<i>Nord Est</i>	2.709.830	1.737.395	3.082.320	2.189.621	1.520.586	1.188.288	1.285.877	1.988.333	1.379.424	1.448.366	1.284.940	2.272.286	2.829.425
<i>Centro</i>	1.896.972	1.387.001	2.270.998	1.796.311	1.170.145	1.414.232	1.100.783	1.909.852	1.490.527	1.623.567	1.118.488	1.852.424	1.637.920
<i>Mezzogiorno</i>	1.676.915	1.392.910	2.254.380	2.117.603	1.718.422	1.059.259	2.482.181	1.891.109	1.664.200	2.981.000	1.812.854	2.332.882	2.060.675

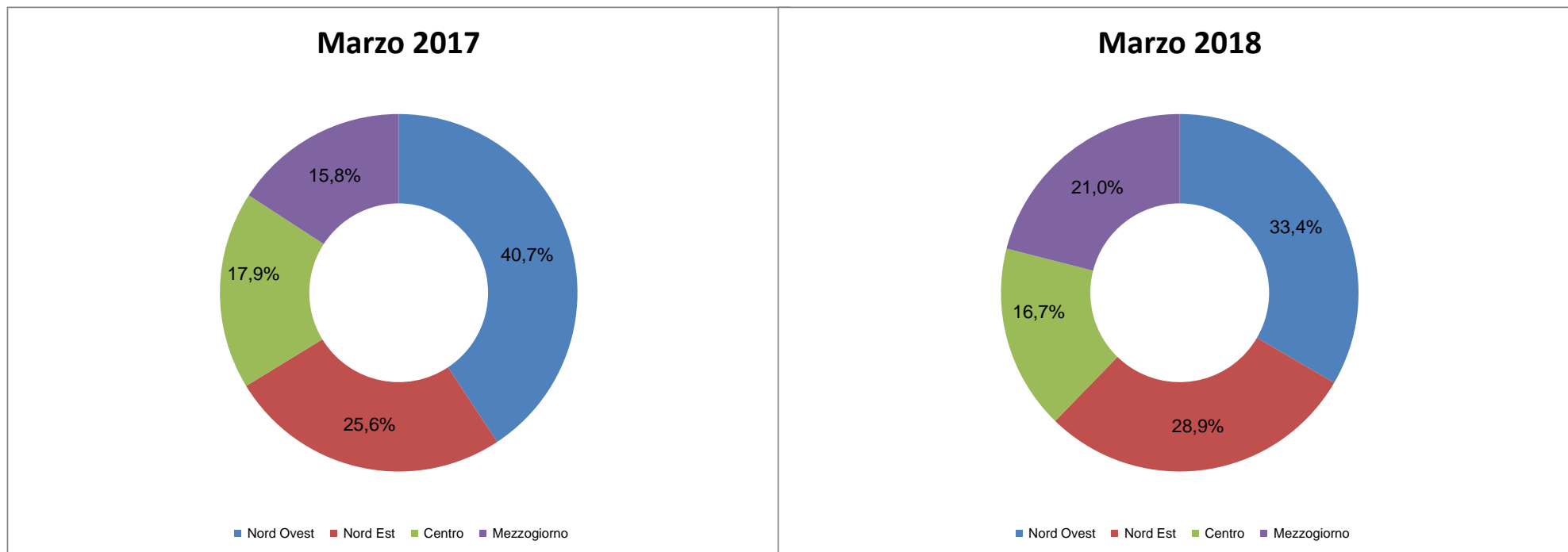
Area Geografica	variazioni tendenziali (valori %)												
	marzo 17 / marzo 16	aprile 17 / aprile 16	maggio 17 / maggio 16	giugno 17 / giugno 16	luglio 17 / luglio 16	agosto 17 / agosto 16	settembre 17 / settembre 16	ottobre 17 / ottobre 16	novembre 17 / novembre 16	dicembre 17 / dicembre 16	gennaio 18 / gennaio 17	febbraio 18 / febbraio 17	marzo 18 / marzo 17
ITALIA	-39,2%	-50,3%	-42,5%	-34,4%	-40,7%	-19,4%	-20,8%	8,3%	-24,5%	-4,8%	-13,8%	-4,8%	-7,5%
<i>Nord Ovest</i>	-32,6%	-43,3%	-56,1%	-28,4%	-54,8%	-29,0%	-34,3%	23,7%	-17,0%	-3,1%	0,0%	3,7%	-24,1%
<i>Nord Est</i>	-53,0%	-62,8%	-39,7%	-57,7%	-39,0%	-47,3%	-48,1%	-19,8%	-46,4%	-33,4%	-45,8%	-18,8%	4,4%
<i>Centro</i>	-28,1%	-46,1%	-34,7%	-31,6%	-22,3%	32,0%	-30,6%	1,4%	-30,7%	-15,2%	-6,7%	-14,8%	-13,7%
<i>Mezzogiorno</i>	-36,0%	-45,7%	-23,0%	4,2%	-23,2%	36,1%	73,4%	31,4%	-0,7%	27,3%	4,0%	11,6%	22,9%

Area Geografica	variazioni congiunturali (valori %)												
	marzo 17 / febbraio 17	aprile 17 / marzo 17	maggio 17 / aprile 17	giugno 17 / maggio 17	luglio 17 / giugno 17	agosto 17 / luglio 17	settembre 17 / agosto 17	ottobre 17 / settembre 17	novembre 17 / ottobre 17	dicembre 17 / novembre 17	gennaio 18 / dicembre 17	febbraio 18 / gennaio 18	marzo 18 / febbraio 18
ITALIA	4,3%	-29,8%	45,0%	-5,5%	-34,5%	-6,6%	18,7%	31,5%	-19,5%	27,0%	-31,2%	41,3%	1,4%
<i>Nord Ovest</i>	39,3%	-32,3%	8,9%	28,8%	-44,5%	13,4%	-1,6%	55,7%	-16,3%	18,0%	-32,6%	22,2%	1,9%
<i>Nord Est</i>	-3,2%	-35,9%	77,4%	-29,0%	-30,6%	-21,9%	8,2%	54,6%	-30,6%	5,0%	-11,3%	76,8%	24,5%
<i>Centro</i>	-12,7%	-26,9%	63,7%	-20,9%	-34,9%	20,9%	-22,2%	73,5%	-22,0%	8,9%	-31,1%	65,6%	-11,6%
<i>Mezzogiorno</i>	-19,7%	-16,9%	61,8%	-6,1%	-18,9%	-38,4%	134,3%	-23,8%	-12,0%	79,1%	-39,2%	28,7%	-11,7%

(1) Il processo di destagionalizzazione è applicato alle serie storiche distinte per tipologia di intervento e area geografica, il totale è ottenuto sommando le componenti destagionalizzate

ORE AUTORIZZATE PER TRATTAMENTI DI INTEGRAZIONE SALARIALE

Distribuzione percentuale delle ore autorizzate CIGO per area geografica nei mesi di Marzo 2017 e 2018



ORE AUTORIZZATE PER TRATTAMENTI DI INTEGRAZIONE SALARIALE

5 - Serie storica mensile delle ore di CIG Straordinaria* (CIGS) per area geografica nei mesi sottoindicati

Area Geografica	ore autorizzate (valori assoluti)												
	marzo 17	aprile 17	maggio 17	giugno 17	luglio 17	agosto 17	settembre 17	ottobre 17	novembre 17	dicembre 17	gennaio 18	febbraio 18	marzo 18
ITALIA	20.184.564	13.543.855	26.977.674	14.032.192	25.656.354	11.668.187	11.938.414	25.808.109	19.703.936	9.364.198	9.985.718	12.760.623	11.763.931
<i>Nord Ovest</i>	7.596.641	2.234.543	5.681.293	3.419.177	5.377.463	3.539.728	2.169.880	5.029.749	5.685.924	2.599.995	2.762.280	3.379.958	4.932.628
<i>Nord Est</i>	4.610.143	3.756.069	2.915.279	4.671.165	4.801.162	1.897.197	1.033.716	3.097.927	1.637.290	1.472.021	1.549.071	2.990.751	1.191.308
<i>Centro</i>	3.185.644	4.380.152	2.283.868	2.390.923	8.205.341	2.763.920	3.529.942	9.147.523	4.826.157	1.590.008	2.497.757	3.027.339	3.300.747
<i>Mezzogiorno</i>	4.792.136	3.173.091	16.097.234	3.550.927	7.272.388	3.467.342	5.204.876	8.532.910	7.554.565	3.702.174	3.176.610	3.362.575	2.339.248

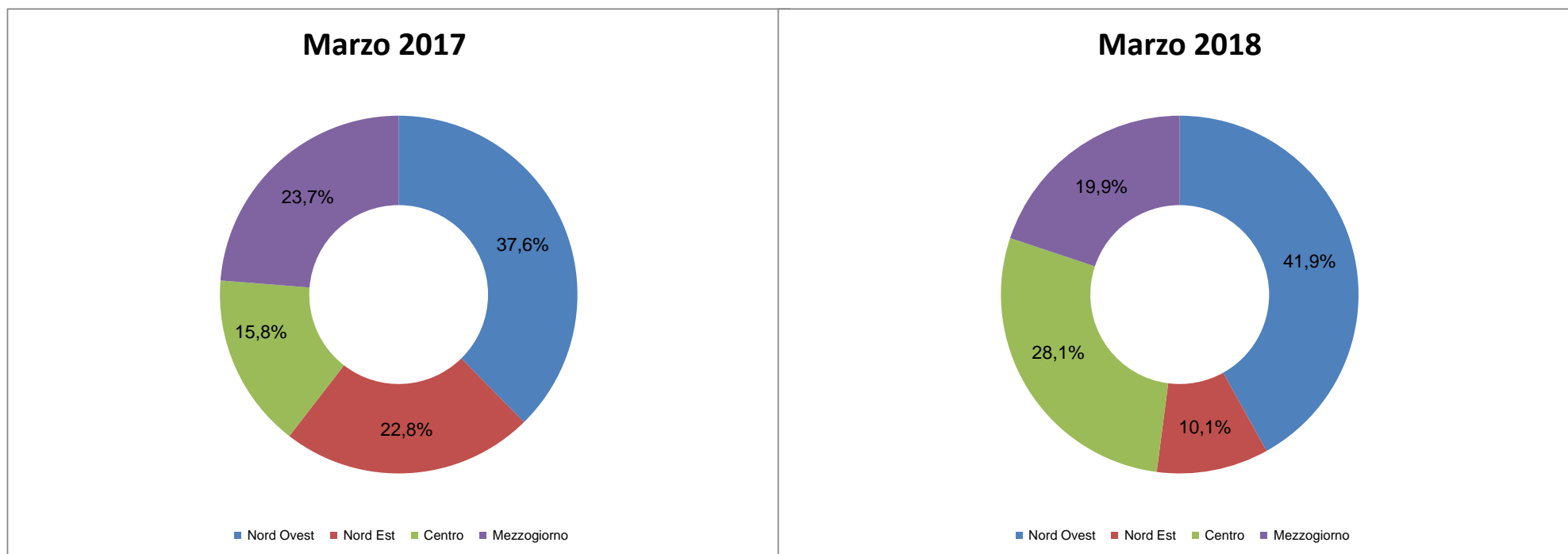
Area Geografica	variazioni tendenziali (valori %)												
	marzo 17 / marzo 16	aprile 17 / aprile 16	maggio 17 / maggio 16	giugno 17 / giugno 16	luglio 17 / luglio 16	agosto 17 / agosto 16	settembre 17 / settembre 16	ottobre 17 / ottobre 16	novembre 17 / novembre 16	dicembre 17 / dicembre 16	gennaio 18 / gennaio 17	febbraio 18 / febbraio 17	marzo 18 / marzo 17
ITALIA	-33,9%	-64,5%	-29,3%	-61,3%	-7,6%	-37,2%	-53,7%	-16,8%	-19,5%	-58,0%	-47,2%	-37,2%	-41,7%
<i>Nord Ovest</i>	-36,8%	-74,5%	-61,3%	-60,5%	-39,0%	-40,3%	-66,6%	-56,2%	-5,2%	-75,9%	-59,1%	-28,3%	-35,1%
<i>Nord Est</i>	-28,0%	-47,7%	-58,8%	-35,7%	-37,8%	-67,4%	-84,5%	-55,6%	-82,6%	-75,8%	-9,9%	-48,5%	-74,2%
<i>Centro</i>	-35,2%	-72,4%	-77,3%	-60,8%	49,1%	-31,7%	-58,0%	77,1%	-17,4%	-43,8%	-36,3%	-48,5%	3,6%
<i>Mezzogiorno</i>	-33,3%	-49,7%	154,4%	-75,1%	26,8%	24,8%	23,6%	15,2%	136,9%	41,9%	-51,3%	-14,3%	-51,2%

Area Geografica	variazioni congiunturali (valori %)												
	marzo 17 / febbraio 17	aprile 17 / marzo 17	maggio 17 / aprile 17	giugno 17 / maggio 17	luglio 17 / giugno 17	agosto 17 / luglio 17	settembre 17 / agosto 17	ottobre 17 / settembre 17	novembre 17 / ottobre 17	dicembre 17 / novembre 17	gennaio 18 / dicembre 17	febbraio 18 / gennaio 18	marzo 18 / febbraio 18
ITALIA	-0,7%	-32,9%	99,2%	-48,0%	82,8%	-54,5%	2,3%	116,2%	-23,7%	-52,5%	6,6%	27,8%	-7,8%
<i>Nord Ovest</i>	61,2%	-70,6%	154,2%	-39,8%	57,3%	-34,2%	-38,7%	131,8%	13,0%	-54,3%	6,2%	22,4%	45,9%
<i>Nord Est</i>	-20,6%	-18,5%	-22,4%	60,2%	2,8%	-60,5%	-45,5%	199,7%	-47,1%	-10,1%	5,2%	93,1%	-60,2%
<i>Centro</i>	-45,8%	37,5%	-47,9%	4,7%	243,2%	-66,3%	27,7%	159,1%	-47,2%	-67,1%	57,1%	21,2%	9,0%
<i>Mezzogiorno</i>	22,1%	-33,8%	407,3%	-77,9%	104,8%	-52,3%	50,1%	63,9%	-11,5%	-51,0%	-14,2%	5,9%	-30,4%

* Inclusive le ore autorizzate per Solidarietà

ORE AUTORIZZATE PER TRATTAMENTI DI INTEGRAZIONE SALARIALE

Distribuzione percentuale delle ore autorizzate CIGS per area geografica nei mesi di Marzo 2017 e 2018



ORE AUTORIZZATE PER TRATTAMENTI DI INTEGRAZIONE SALARIALE

5 bis - Serie storica mensile delle ore di CIGS per Solidarietà per area geografica nei mesi sottoindicati

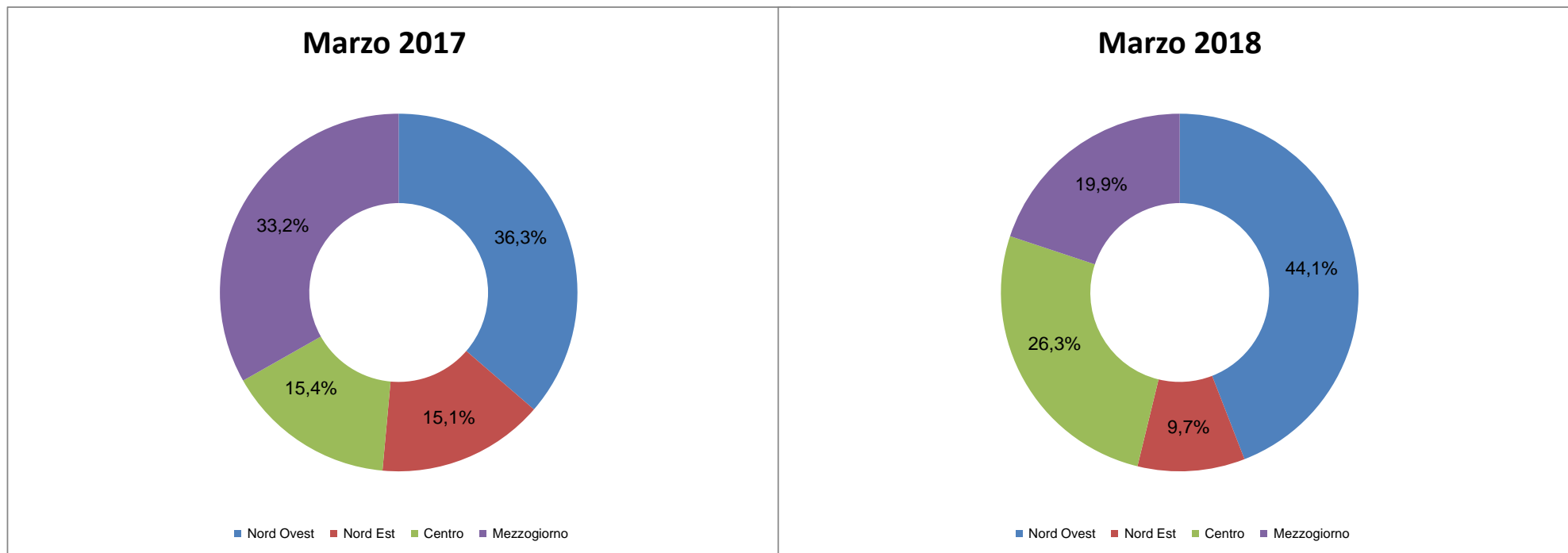
Area Geografica	ore autorizzate (valori assoluti)												
	marzo 17	aprile 17	maggio 17	giugno 17	luglio 17	agosto 17	settembre 17	ottobre 17	novembre 17	dicembre 17	gennaio 18	febbraio 18	marzo 18
ITALIA	8.624.616	8.451.463	9.224.987	7.698.130	18.913.800	5.366.431	6.154.484	11.849.351	10.621.993	5.000.469	5.547.808	5.668.512	5.902.586
<i>Nord Ovest</i>	3.134.386	1.417.734	4.369.908	1.766.605	4.186.322	1.425.882	1.449.527	3.297.909	3.962.965	1.081.346	2.022.430	1.321.837	2.602.956
<i>Nord Est</i>	1.302.610	2.845.859	1.908.943	2.568.955	3.490.716	1.126.856	709.906	915.974	1.126.614	847.121	286.481	1.041.183	572.678
<i>Centro</i>	1.324.454	2.651.036	911.937	1.832.650	6.162.030	1.142.497	893.100	2.856.422	2.900.399	1.198.469	1.138.766	1.502.879	1.552.513
<i>Mezzogiorno</i>	2.863.166	1.536.834	2.034.199	1.529.920	5.074.732	1.671.196	3.101.951	4.779.046	2.632.015	1.873.533	2.100.131	1.802.613	1.174.439

Area Geografica	variazioni tendenziali (valori %)												
	marzo 17 / marzo 16	aprile 17 / aprile 16	maggio 17 / maggio 16	giugno 17 / giugno 16	luglio 17 / luglio 16	agosto 17 / agosto 16	settembre 17 / settembre 16	ottobre 17 / ottobre 16	novembre 17 / novembre 16	dicembre 17 / dicembre 16	gennaio 18 / gennaio 17	febbraio 18 / febbraio 17	marzo 18 / marzo 17
ITALIA	-36,8%	-63,6%	-47,9%	-59,6%	27,7%	-46,1%	-62,4%	-26,6%	-26,0%	-40,9%	-56,0%	-46,6%	-31,6%
<i>Nord Ovest</i>	-40,3%	-71,7%	-30,0%	-34,9%	-22,6%	-47,8%	-65,7%	-6,0%	-9,5%	-69,8%	-60,2%	1,2%	-17,0%
<i>Nord Est</i>	-52,2%	-0,3%	-35,3%	14,2%	-10,9%	-71,7%	-78,1%	-69,3%	-72,4%	-59,3%	-75,4%	-67,1%	-56,0%
<i>Centro</i>	-47,3%	-78,7%	-83,3%	-40,0%	81,4%	-39,2%	-85,6%	-13,5%	-33,9%	-13,5%	-53,5%	-61,8%	17,2%
<i>Mezzogiorno</i>	-9,3%	-47,3%	-33,6%	-86,1%	142,9%	21,6%	13,5%	-24,7%	76,5%	32,3%	-46,3%	-18,7%	-59,0%

Area Geografica	variazioni congiunturali (valori %)												
	marzo 17 / febbraio 17	aprile 17 / marzo 17	maggio 17 / aprile 17	giugno 17 / maggio 17	luglio 17 / giugno 17	agosto 17 / luglio 17	settembre 17 / agosto 17	ottobre 17 / settembre 17	novembre 17 / ottobre 17	dicembre 17 / novembre 17	gennaio 18 / dicembre 17	febbraio 18 / gennaio 18	marzo 18 / febbraio 18
ITALIA	-18,8%	-2,0%	9,2%	-16,6%	145,7%	-71,6%	14,7%	92,5%	-10,4%	-52,9%	10,9%	2,2%	4,1%
<i>Nord Ovest</i>	140,0%	-54,8%	208,2%	-59,6%	137,0%	-65,9%	1,7%	127,5%	20,2%	-72,7%	87,0%	-34,6%	96,9%
<i>Nord Est</i>	-58,8%	118,5%	-32,9%	34,6%	35,9%	-67,7%	-37,0%	29,0%	23,0%	-24,8%	-66,2%	263,4%	-45,0%
<i>Centro</i>	-66,3%	100,2%	-65,6%	101,0%	236,2%	-81,5%	-21,8%	219,8%	1,5%	-58,7%	-5,0%	32,0%	3,3%
<i>Mezzogiorno</i>	29,1%	-46,3%	32,4%	-24,8%	231,7%	-67,1%	85,6%	54,1%	-44,9%	-28,8%	12,1%	-14,2%	-34,8%

ORE AUTORIZZATE PER TRATTAMENTI DI INTEGRAZIONE SALARIALE

Distribuzione percentuale delle ore autorizzate di Solidarietà per area geografica nei mesi di Marzo 2017 e 2018



ORE AUTORIZZATE PER TRATTAMENTI DI INTEGRAZIONE SALARIALE

6 - Serie storica mensile delle ore di CIG in Deroga (CIGD) per area geografica nei mesi sottoindicati

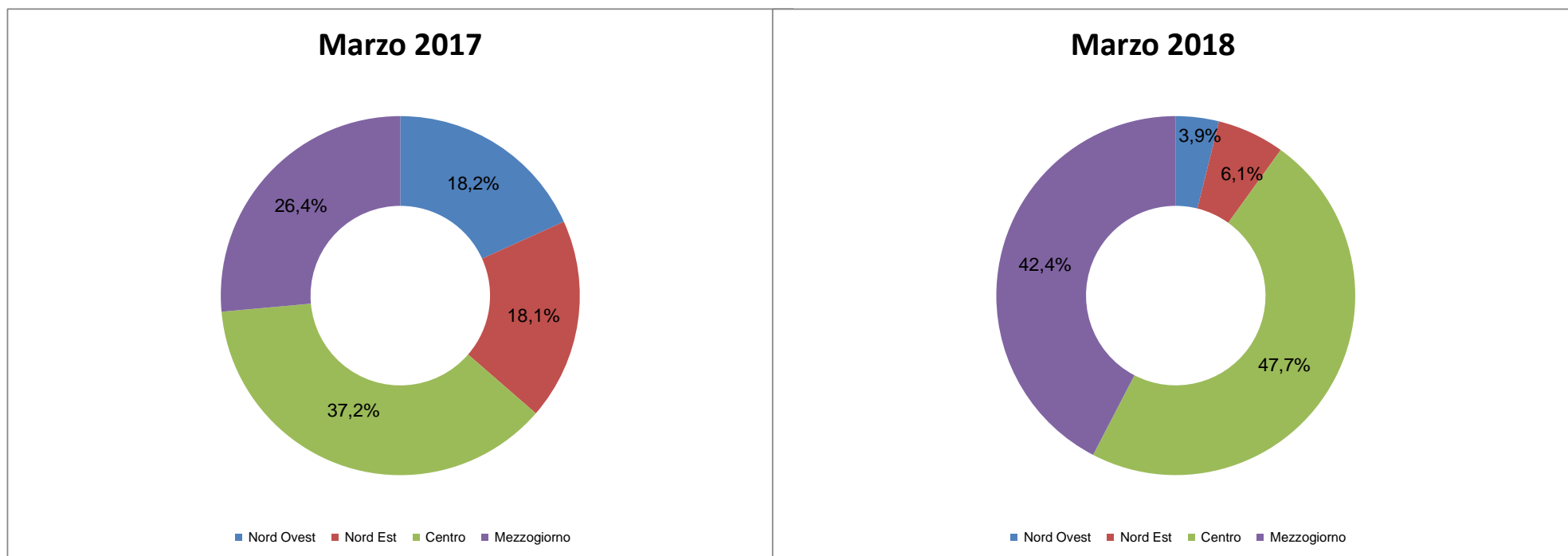
Area Geografica	ore autorizzate (valori assoluti)												
	marzo 17	aprile 17	maggio 17	giugno 17	luglio 17	agosto 17	settembre 17	ottobre 17	novembre 17	dicembre 17	gennaio 18	febbraio 18	marzo 18
ITALIA	6.328.815	1.989.872	1.356.020	3.295.358	2.653.896	1.713.002	1.044.450	863.181	903.000	542.017	456.882	731.416	377.624
<i>Nord Ovest</i>	1.154.520	719.449	192.903	375.301	838.315	499.808	119.964	106.688	114.819	16.848	1.256	6.854	14.631
<i>Nord Est</i>	1.147.971	198.921	616.414	694.799	788.536	399.176	371.921	73.017	112.540	5.521	1.199	109.533	22.921
<i>Centro</i>	2.353.750	829.440	296.424	1.005.876	190.344	303.797	153.877	352.915	260.828	235.715	310.861	47.553	180.036
<i>Mezzogiorno</i>	1.672.574	242.062	250.279	1.219.382	836.701	510.221	398.688	330.561	414.813	283.933	143.566	567.476	160.036

Area Geografica	variazioni tendenziali (valori %)												
	marzo 17 / marzo 16	aprile 17 / aprile 16	maggio 17 / maggio 16	giugno 17 / giugno 16	luglio 17 / luglio 16	agosto 17 / agosto 16	settembre 17 / settembre 16	ottobre 17 / ottobre 16	novembre 17 / novembre 16	dicembre 17 / dicembre 16	gennaio 18 / gennaio 17	febbraio 18 / febbraio 17	marzo 18 / marzo 17
ITALIA	41,2%	-38,4%	-73,9%	-17,4%	-56,0%	-62,9%	-80,9%	-71,4%	-71,3%	-89,3%	-87,5%	-80,0%	-94,0%
<i>Nord Ovest</i>	-16,9%	-1,9%	-85,0%	-79,1%	-46,6%	-43,0%	-87,4%	-85,1%	-82,4%	-97,7%	-99,7%	-99,1%	-98,7%
<i>Nord Est</i>	-10,0%	-35,9%	-63,8%	23,7%	-26,7%	-64,3%	-66,9%	-84,5%	-86,7%	-99,1%	-99,8%	-77,7%	-98,0%
<i>Centro</i>	104,7%	-43,3%	-76,5%	29,4%	-91,4%	-78,1%	-92,7%	-53,9%	-69,3%	-57,8%	-81,9%	-94,8%	-92,4%
<i>Mezzogiorno</i>	150,5%	-66,7%	-73,3%	42,2%	-29,2%	-58,8%	-69,6%	-69,0%	-48,0%	-90,9%	-85,3%	-61,9%	-90,4%

Area Geografica	variazioni congiunturali (valori %)												
	marzo 17 / febbraio 17	aprile 17 / marzo 17	maggio 17 / aprile 17	giugno 17 / maggio 17	luglio 17 / giugno 17	agosto 17 / luglio 17	settembre 17 / agosto 17	ottobre 17 / settembre 17	novembre 17 / ottobre 17	dicembre 17 / novembre 17	gennaio 18 / dicembre 17	febbraio 18 / gennaio 18	marzo 18 / febbraio 18
ITALIA	72,7%	-68,6%	-31,9%	143,0%	-19,5%	-35,5%	-39,0%	-17,4%	4,6%	-40,0%	-15,7%	60,1%	-48,4%
<i>Nord Ovest</i>	49,7%	-37,7%	-73,2%	94,6%	123,4%	-40,4%	-76,0%	-11,1%	7,6%	-85,3%	-92,5%	445,7%	113,5%
<i>Nord Est</i>	133,9%	-82,7%	209,9%	12,7%	13,5%	-49,4%	-6,8%	-80,4%	54,1%	-95,1%	-78,3%	9035,4%	-79,1%
<i>Centro</i>	157,5%	-64,8%	-64,3%	239,3%	-81,1%	59,6%	-49,3%	129,3%	-26,1%	-9,6%	31,9%	-84,7%	278,6%
<i>Mezzogiorno</i>	12,4%	-85,5%	3,4%	387,2%	-31,4%	-39,0%	-21,9%	-17,1%	25,5%	-31,6%	-49,4%	295,3%	-71,8%

ORE AUTORIZZATE PER TRATTAMENTI DI INTEGRAZIONE SALARIALE

Distribuzione percentuale delle ore autorizzate CIGD per area geografica nei mesi di Marzo 2017 e 2018



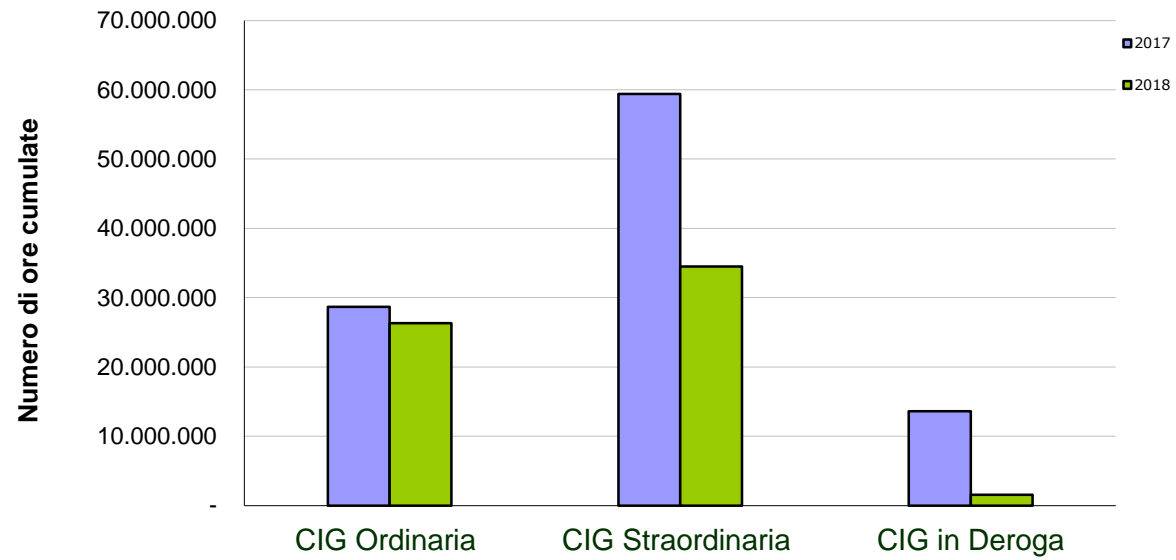
ORE AUTORIZZATE PER TRATTAMENTI DI INTEGRAZIONE SALARIALE

7 - Numero ore per tipologia d'intervento e qualifica del lavoratore nel mese e nel periodo sottoindicato

TIPO DI INTERVENTO Qualifica del lavoratore	MARZO		marzo 18 / marzo 17	Valori cumulati GENNAIO - MARZO		gen-mar 2018 / gen-mar 2017
	2017	2018	Variazione %	2017	2018	Variazione %
CIG Ordinaria	10.596.868	9.801.513	-7,51%	28.694.096	26.314.990	-8,29%
Operai	8.929.900	8.551.190	-4,24%	24.128.252	22.729.097	-5,80%
Impiegati	1.666.968	1.250.323	-24,99%	4.565.844	3.585.893	-21,46%
CIG Straordinaria	20.184.564	11.763.931	-41,72%	59.422.782	34.510.272	-41,92%
Operai	10.608.545	7.091.520	-33,15%	38.201.655	18.430.760	-51,75%
Impiegati	9.576.019	4.672.411	-51,21%	21.221.127	16.079.512	-24,23%
CIG in Deroga	6.328.815	377.624	-94,03%	13.634.904	1.565.922	-88,52%
Operai	4.822.437	291.344	-93,96%	10.630.820	708.980	-93,33%
Impiegati	1.506.378	86.280	-94,27%	3.004.084	856.942	-71,47%
TOTALE	37.110.247	21.943.068	-40,87%	101.751.782	62.391.184	-38,68%
Operai	24.360.882	15.934.054	-34,59%	72.960.727	41.868.837	-42,61%
Impiegati	12.749.365	6.009.014	-52,87%	28.791.055	20.522.347	-28,72%

ORE AUTORIZZATE PER TRATTAMENTI DI INTEGRAZIONE SALARIALE

Confronto per tipologia di intervento tra i periodi
Gennaio-Marzo 2017 e Gennaio-Marzo 2018



INPS - Coordinamento Generale Statistico Attuariale

ORE AUTORIZZATE PER TRATTAMENTI DI INTEGRAZIONE SALARIALE

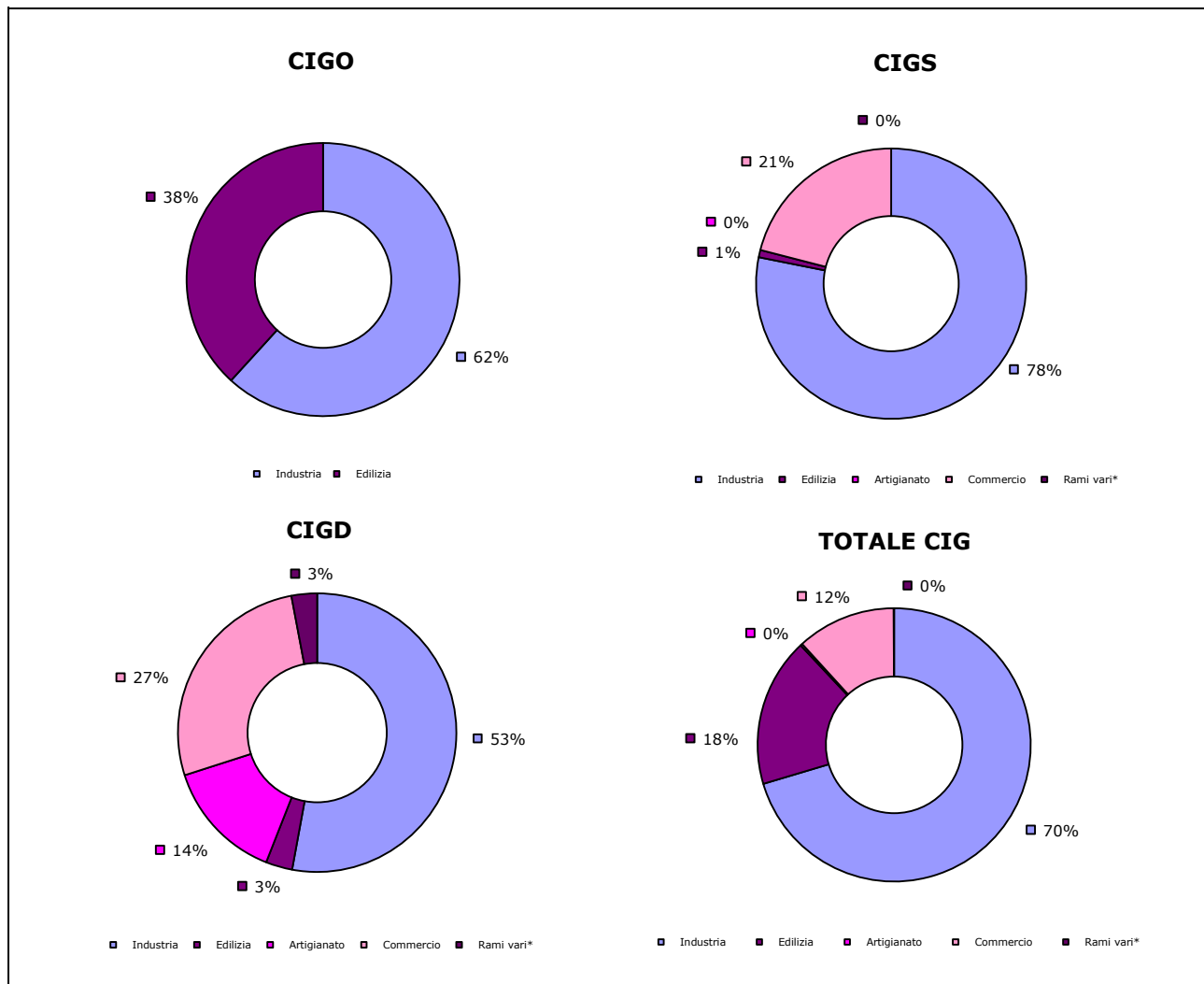
8 - Numero ore per tipologia d'intervento e ramo di attività, nel mese e nel periodo sottoindicato

TIPO DI INTERVENTO Rami di attività	MARZO		marzo 18 / marzo 17	Valori cumulati GENNAIO - MARZO		gen-mar 2018 / gen-mar 2017
	2017	2018	Variazione %	2017	2018	Variazione %
CIG Ordinaria	10.596.868	9.801.513	-7,51%	28.694.096	26.314.990	-8,29%
Industria	7.697.367	6.054.742	-21,34%	21.550.255	17.756.186	-17,61%
Edilizia	2.899.501	3.746.771	29,22%	7.143.841	8.558.804	19,81%
CIG Straordinaria	20.184.564	11.763.931	-41,72%	59.422.782	34.510.272	-41,92%
Industria	13.364.980	9.192.264	-31,22%	46.471.592	24.475.974	-47,33%
Edilizia	885.208	102.606	-88,41%	2.064.304	545.265	-73,59%
Artigianato	-	-	-	-	20.157	-
Commercio	5.934.376	2.469.061	-58,39%	10.879.476	9.468.876	-12,97%
Rami vari*	-	-	-	7.410	-	-
CIG in Deroga	6.328.815	377.624	-94,03%	13.634.904	1.565.922	-88,52%
Industria	1.638.325	199.717	-87,81%	3.868.950	631.727	-83,67%
Edilizia	465.229	11.648	-97,50%	623.686	34.140	-94,53%
Artigianato	1.531.294	53.174	-96,53%	4.293.117	96.996	-97,74%
Commercio	2.599.207	101.862	-96,08%	4.707.359	789.556	-83,23%
Rami vari*	94.760	11.223	-88,16%	141.792	13.503	-90,48%
TOTALE	37.110.247	21.943.068	-40,87%	101.751.782	62.391.184	-38,68%
Industria	22.700.672	15.446.723	-31,95%	71.890.797	42.863.887	-40,38%
Edilizia	4.249.938	3.861.025	-9,15%	9.831.831	9.138.209	-7,05%
Artigianato	1.531.294	53.174	-96,53%	4.293.117	117.153	-97,27%
Commercio	8.533.583	2.570.923	-69,87%	15.586.835	10.258.432	-34,19%
Rami vari*	94.760	11.223	-88,16%	149.202	13.503	-90,95%

* Credito, Enti Pubblici, Agricoltura, ecc.

ORE AUTORIZZATE PER TRATTAMENTI DI INTEGRAZIONE SALARIALE

Numero di ore autorizzate nel mese di Marzo 2018 per tipologia d'intervento e ramo di attività



* Credito, Enti Pubblici, Agricoltura, ecc.

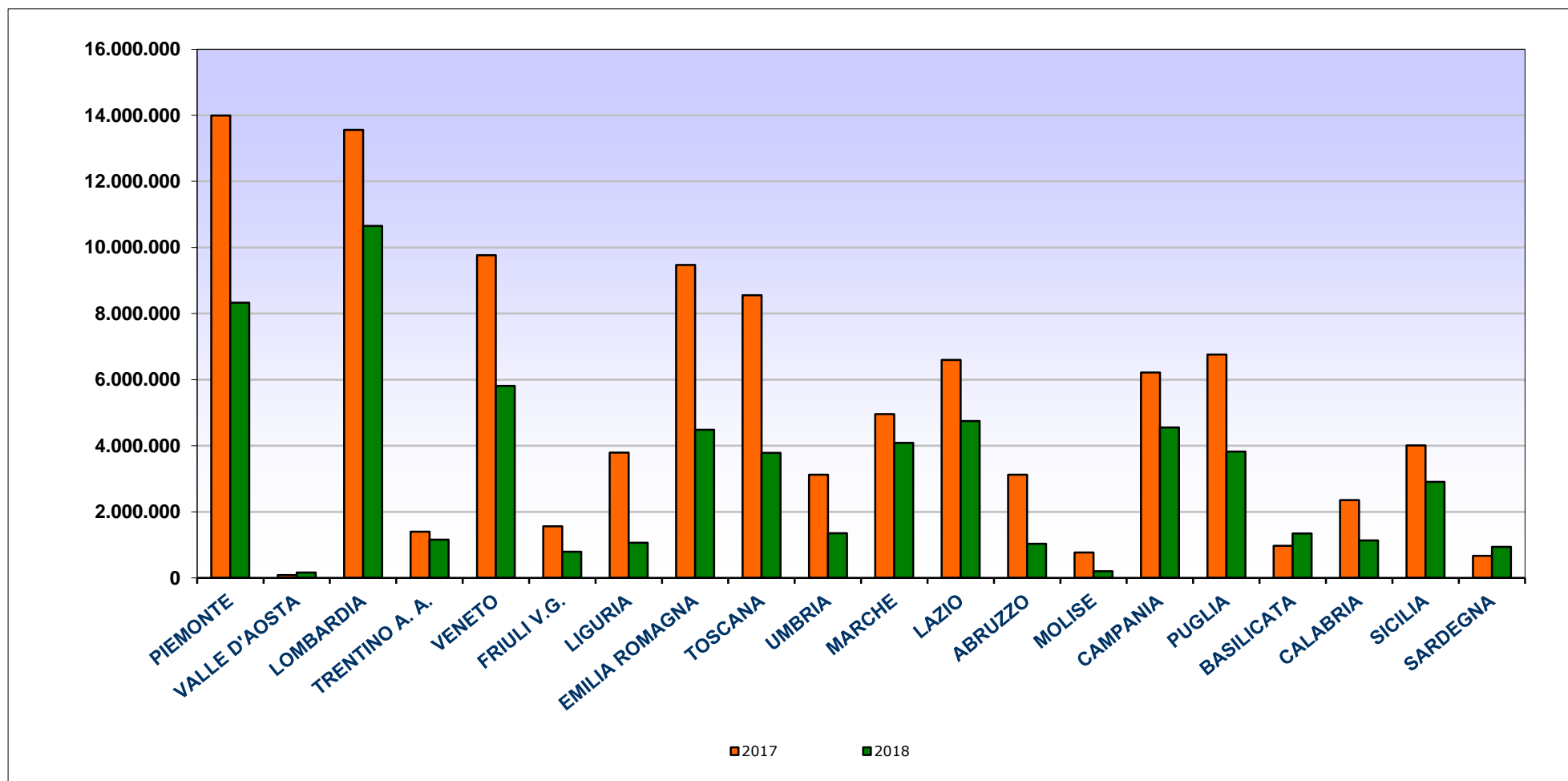
ORE AUTORIZZATE PER TRATTAMENTI DI INTEGRAZIONE SALARIALE

9 - Numero ore TOTALI per regione e area geografica nel mese e nel periodo sottoindicato

REGIONE	MARZO		marzo 18 / marzo 17	Valori cumulati GENNAIO - MARZO		gen-mar 2018 / gen-mar 2017
	2017	2018	Variazione %	2017	2018	Variazione %
PIEMONTE	5.416.608	3.971.711	-26,68%	13.990.284	8.327.593	-40,48%
VALLE D'AOSTA	43.293	73.381	69,50%	88.078	161.690	83,58%
LOMBARDIA	6.370.758	3.907.495	-38,67%	13.555.636	10.651.788	-21,42%
TRENTINO A. A.	730.769	550.832	-24,62%	1.398.473	1.158.755	-17,14%
VENETO	3.156.830	2.299.978	-27,14%	9.768.662	5.809.681	-40,53%
FRIULI V.G.	495.319	267.401	-46,01%	1.566.291	796.094	-49,17%
LIGURIA	1.233.653	268.165	-78,26%	3.795.226	1.069.632	-71,82%
EMILIA ROMAGNA	4.085.026	925.443	-77,35%	9.468.765	4.486.904	-52,61%
TOSCANA	2.056.346	1.351.285	-34,29%	8.556.164	3.783.467	-55,78%
UMBRIA	1.113.342	588.869	-47,11%	3.126.777	1.357.220	-56,59%
MARCHE	1.964.111	870.095	-55,70%	4.959.501	4.084.350	-17,65%
LAZIO	2.302.567	2.308.454	0,26%	6.597.661	4.748.088	-28,03%
ABRUZZO	1.973.100	208.885	-89,41%	3.121.101	1.037.807	-66,75%
MOLISE	29.305	129.919	343,33%	770.310	206.401	-73,21%
CAMPANIA	2.150.068	1.473.297	-31,48%	6.215.663	4.555.286	-26,71%
PUGLIA	2.259.469	1.334.787	-40,92%	6.758.679	3.824.630	-43,41%
BASILICATA	186.248	205.757	10,47%	974.330	1.345.084	38,05%
CALABRIA	218.313	285.912	30,96%	2.358.087	1.138.447	-51,72%
SICILIA	1.038.953	501.785	-51,70%	4.011.100	2.907.160	-27,52%
SARDEGNA	286.169	419.617	46,63%	670.994	941.107	40,26%
ITALIA	37.110.247	21.943.068	-40,87%	101.751.782	62.391.184	-38,68%
<i>Nord Ovest</i>	<i>13.064.312</i>	<i>8.220.752</i>	<i>-37,07%</i>	<i>31.429.224</i>	<i>20.210.703</i>	<i>-35,69%</i>
<i>Nord Est</i>	<i>8.467.944</i>	<i>4.043.654</i>	<i>-52,25%</i>	<i>22.202.191</i>	<i>12.251.434</i>	<i>-44,82%</i>
<i>Centro</i>	<i>7.436.366</i>	<i>5.118.703</i>	<i>-31,17%</i>	<i>23.240.103</i>	<i>13.973.125</i>	<i>-39,87%</i>
<i>Mezzogiorno</i>	<i>8.141.625</i>	<i>4.559.959</i>	<i>-43,99%</i>	<i>24.880.264</i>	<i>15.955.922</i>	<i>-35,87%</i>

ORE AUTORIZZATE PER TRATTAMENTI DI INTEGRAZIONE SALARIALE

Numero delle ore autorizzate per regione nei periodi Gennaio-Marzo 2017 e Gennaio-Marzo 2018



ORE AUTORIZZATE PER TRATTAMENTI DI INTEGRAZIONE SALARIALE

10 - Numero ore di CIG Ordinaria (CIGO) per regione e area geografica nel mese e nel periodo sottoindicato

REGIONE	MARZO		marzo 18 / marzo 17	Valori cumulati GENNAIO - MARZO		gen-mar 2018 / gen-mar 2017
	2017	2018	Variazione %	2017	2018	Variazione %
PIEMONTE	1.742.181	1.587.712	-8,87%	4.094.980	3.871.751	-5,45%
VALLE D'AOSTA	43.293	73.381	69,50%	87.838	148.522	69,09%
LOMBARDIA	2.375.183	1.523.813	-35,84%	5.491.338	4.635.365	-15,59%
TRENTINO A. A.	386.853	539.903	39,56%	755.389	1.063.515	40,79%
VENETO	1.293.813	1.540.617	19,08%	3.804.435	3.186.410	-16,24%
FRIULI V.G.	108.230	167.844	55,08%	504.775	371.727	-26,36%
LIGURIA	152.494	88.587	-41,91%	362.919	457.458	26,05%
EMILIA ROMAGNA	920.934	581.061	-36,91%	2.814.349	1.764.999	-37,29%
TOSCANA	522.701	490.418	-6,18%	1.271.824	1.306.724	2,74%
UMBRIA	96.927	250.784	158,73%	667.734	847.587	26,93%
MARCHE	784.453	520.421	-33,66%	1.693.529	1.232.626	-27,22%
LAZIO	492.891	376.297	-23,66%	1.635.912	1.221.895	-25,31%
ABRUZZO	311.240	129.408	-58,42%	771.357	437.359	-43,30%
MOLISE	25.825	69.578	169,42%	117.287	125.875	7,32%
CAMPANIA	450.175	757.277	68,22%	1.246.078	1.534.015	23,11%
PUGLIA	515.394	502.927	-2,42%	1.683.059	1.815.801	7,89%
BASILICATA	22.687	175.048	671,58%	398.218	1.058.845	165,90%
CALABRIA	92.349	91.400	-1,03%	277.152	298.212	7,60%
SICILIA	160.431	294.155	83,35%	869.223	809.923	-6,82%
SARDEGNA	98.814	40.882	-58,63%	146.700	126.381	-13,85%
ITALIA	10.596.868	9.801.513	-7,51%	28.694.096	26.314.990	-8,29%
<i>Nord Ovest</i>	<i>4.313.151</i>	<i>3.273.493</i>	<i>-24,10%</i>	<i>10.037.075</i>	<i>9.113.096</i>	<i>-9,21%</i>
<i>Nord Est</i>	<i>2.709.830</i>	<i>2.829.425</i>	<i>4,41%</i>	<i>7.878.948</i>	<i>6.386.651</i>	<i>-18,94%</i>
<i>Centro</i>	<i>1.896.972</i>	<i>1.637.920</i>	<i>-13,66%</i>	<i>5.268.999</i>	<i>4.608.832</i>	<i>-12,53%</i>
<i>Mezzogiorno</i>	<i>1.676.915</i>	<i>2.060.675</i>	<i>22,88%</i>	<i>5.509.074</i>	<i>6.206.411</i>	<i>12,66%</i>

ORE AUTORIZZATE PER TRATTAMENTI DI INTEGRAZIONE SALARIALE

11 - Numero ore di CIG Straordinaria (CIGS) per regione e area geografica nel mese e nel periodo sottoindicato

REGIONE	MARZO		marzo 18 / marzo 17	Valori cumulati GENNAIO - MARZO		gen-mar 2018 / gen-mar 2017
	2017	2018	Variazione %	2017	2018	Variazione %
PIEMONTE	3.609.308	2.380.842	-34,04%	9.570.918	4.452.645	-53,48%
VALLE D'AOSTA	-	-	-	-	13.168	-
LOMBARDIA	2.982.999	2.381.674	-20,16%	6.254.459	6.014.415	-3,84%
TRENTINO A. A.	343.036	10.929	-96,81%	571.268	95.240	-83,33%
VENETO	1.592.976	758.829	-52,36%	5.263.558	2.621.154	-50,20%
FRIULI V.G.	367.012	87.643	-76,12%	746.621	412.453	-44,76%
LIGURIA	1.004.334	170.112	-83,06%	3.237.188	594.638	-81,63%
EMILIA ROMAGNA	2.307.119	333.907	-85,53%	5.554.855	2.602.283	-53,15%
TOSCANA	1.163.788	800.934	-31,18%	6.564.676	2.378.054	-63,77%
UMBRIA	71.203	338.085	374,82%	1.311.163	507.171	-61,32%
MARCHE	807.622	252.307	-68,76%	1.744.524	2.707.532	55,20%
LAZIO	1.143.031	1.909.421	67,05%	3.366.918	3.233.086	-3,97%
ABRUZZO	1.627.897	42.880	-97,37%	2.179.045	447.914	-79,44%
MOLISE	-	59.724	-	587.383	79.188	-86,52%
CAMPANIA	1.188.102	700.248	-41,06%	3.667.497	2.965.190	-19,15%
PUGLIA	862.197	757.081	-12,19%	3.498.218	1.818.525	-48,02%
BASILICATA	71.297	30.709	-56,93%	303.961	280.687	-7,66%
CALABRIA	111.879	181.504	62,23%	1.866.278	806.779	-56,77%
SICILIA	820.880	194.694	-76,28%	2.754.759	1.684.963	-38,83%
SARDEGNA	109.884	372.408	238,91%	379.493	795.187	109,54%
ITALIA	20.184.564	11.763.931	-41,72%	59.422.782	34.510.272	-41,92%
<i>Nord Ovest</i>	<i>7.596.641</i>	<i>4.932.628</i>	<i>-35,07%</i>	<i>19.062.565</i>	<i>11.074.866</i>	<i>-41,90%</i>
<i>Nord Est</i>	<i>4.610.143</i>	<i>1.191.308</i>	<i>-74,16%</i>	<i>12.136.302</i>	<i>5.731.130</i>	<i>-52,78%</i>
<i>Centro</i>	<i>3.185.644</i>	<i>3.300.747</i>	<i>3,61%</i>	<i>12.987.281</i>	<i>8.825.843</i>	<i>-32,04%</i>
<i>Mezzogiorno</i>	<i>4.792.136</i>	<i>2.339.248</i>	<i>-51,19%</i>	<i>15.236.634</i>	<i>8.878.433</i>	<i>-41,73%</i>

ORE AUTORIZZATE PER TRATTAMENTI DI INTEGRAZIONE SALARIALE

11 bis - Numero ore di CIGS per solidarietà per regione e area geografica nel mese e nel periodo sottoindicato

REGIONE	MARZO		marzo 18 / marzo 17	Valori cumulati GENNAIO - MARZO		gen-mar 2018 / gen-mar 2017
	2017	2018	Variazione %	2017	2018	Variazione %
PIEMONTE	1.454.954	1.059.375	-27,19%	6.108.834	2.120.419	-65,29%
VALLE D'AOSTA	-	-	-	-	2.832	-
LOMBARDIA	1.596.586	1.508.251	-5,53%	3.231.276	3.642.817	12,74%
TRENTINO A. A.	172.465	10.339	-94,01%	396.469	18.678	-95,29%
VENETO	548.342	345.035	-37,08%	3.505.249	612.745	-82,52%
FRIULI V.G.	140.695	20.440	-85,47%	251.918	231.028	-8,29%
LIGURIA	82.846	35.330	-57,35%	180.226	181.155	0,52%
EMILIA ROMAGNA	441.108	196.864	-55,37%	1.475.399	1.037.891	-29,65%
TOSCANA	461.659	537.733	16,48%	4.642.172	864.458	-81,38%
UMBRIA	12.911	16.994	31,62%	607.259	32.124	-94,71%
MARCHE	201.865	150.776	-25,31%	821.499	2.153.414	162,13%
LAZIO	648.019	847.010	30,71%	1.635.286	1.144.162	-30,03%
ABRUZZO	1.400.964	42.880	-96,94%	1.665.030	206.478	-87,60%
MOLISE	-	59.724	-	4.983	79.188	1489,16%
CAMPANIA	419.024	467.240	11,51%	2.179.082	2.237.046	2,66%
PUGLIA	223.152	177.543	-20,44%	2.814.243	350.781	-87,54%
BASILICATA	71.297	30.709	-56,93%	303.961	96.487	-68,26%
CALABRIA	111.879	126.357	12,94%	618.597	527.940	-14,66%
SICILIA	533.649	186.278	-65,09%	1.267.687	1.137.816	-10,24%
SARDEGNA	103.201	83.708	-18,89%	140.535	441.447	214,12%
ITALIA	8.624.616	5.902.586	-31,56%	31.849.705	17.118.906	-46,25%
<i>Nord Ovest</i>	<i>3.134.386</i>	<i>2.602.956</i>	<i>-16,95%</i>	<i>9.520.336</i>	<i>5.947.223</i>	<i>-37,53%</i>
<i>Nord Est</i>	<i>1.302.610</i>	<i>572.678</i>	<i>-56,04%</i>	<i>5.629.035</i>	<i>1.900.342</i>	<i>-66,24%</i>
<i>Centro</i>	<i>1.324.454</i>	<i>1.552.513</i>	<i>17,22%</i>	<i>7.706.216</i>	<i>4.194.158</i>	<i>-45,57%</i>
<i>Mezzogiorno</i>	<i>2.863.166</i>	<i>1.174.439</i>	<i>-58,98%</i>	<i>8.994.118</i>	<i>5.077.183</i>	<i>-43,55%</i>

ORE AUTORIZZATE PER TRATTAMENTI DI INTEGRAZIONE SALARIALE

12 - Numero ore di CIG in Deroga (CIGD) per regione e area geografica nel mese e nel periodo sottoindicato

REGIONE	MARZO		marzo 18 / marzo 17	Valori cumulati GENNAIO - MARZO		gen-mar 2018 / gen-mar 2017
	2017	2018	Variazione %	2017	2018	Variazione %
PIEMONTE	65.119	3.157	-95,15%	324.386	3.197	-99,01%
VALLE D'AOSTA	-	-	-	240	-	-
LOMBARDIA	1.012.576	2.008	-99,80%	1.809.839	2.008	-99,89%
TRENTINO A. A.	880	-	-	71.816	-	-
VENETO	270.041	532	-99,80%	700.669	2.117	-99,70%
FRIULI V.G.	20.077	11.914	-40,66%	314.895	11.914	-96,22%
LIGURIA	76.825	9.466	-87,68%	195.119	17.536	-91,01%
EMILIA ROMAGNA	856.973	10.475	-98,78%	1.099.561	119.622	-89,12%
TOSCANA	369.857	59.933	-83,80%	719.664	98.689	-86,29%
UMBRIA	945.212	-	-	1.147.880	2.462	-99,79%
MARCHE	372.036	97.367	-73,83%	1.521.448	144.192	-90,52%
LAZIO	666.645	22.736	-96,59%	1.594.831	293.107	-81,62%
ABRUZZO	33.963	36.597	7,76%	170.699	152.534	-10,64%
MOLISE	3.480	617	-82,27%	65.640	1.338	-97,96%
CAMPANIA	511.791	15.772	-96,92%	1.302.088	56.081	-95,69%
PUGLIA	881.878	74.779	-91,52%	1.577.402	190.304	-87,94%
BASILICATA	92.264	-	-	272.151	5.552	-97,96%
CALABRIA	14.085	13.008	-7,65%	214.657	33.456	-84,41%
SICILIA	57.642	12.936	-77,56%	387.118	412.274	6,50%
SARDEGNA	77.471	6.327	-91,83%	144.801	19.539	-86,51%
ITALIA	6.328.815	377.624	-94,03%	13.634.904	1.565.922	-88,52%
<i>Nord Ovest</i>	<i>1.154.520</i>	<i>14.631</i>	<i>-98,73%</i>	<i>2.329.584</i>	<i>22.741</i>	<i>-99,02%</i>
<i>Nord Est</i>	<i>1.147.971</i>	<i>22.921</i>	<i>-98,00%</i>	<i>2.186.941</i>	<i>133.653</i>	<i>-93,89%</i>
<i>Centro</i>	<i>2.353.750</i>	<i>180.036</i>	<i>-92,35%</i>	<i>4.983.823</i>	<i>538.450</i>	<i>-89,20%</i>
<i>Mezzogiorno</i>	<i>1.672.574</i>	<i>160.036</i>	<i>-90,43%</i>	<i>4.134.556</i>	<i>871.078</i>	<i>-78,93%</i>

Prestazioni di disoccupazione e mobilità

Cenni normativi

La **NASpl** è una prestazione economica che sostituisce l'indennità di disoccupazione denominata Assicurazione Sociale per l'Impiego (ASpl). È una prestazione erogata a favore dei lavoratori dipendenti che abbiano perduto involontariamente l'occupazione, per gli eventi di disoccupazione che si verificano dal 1° maggio 2015.

Sono coperti da tutela tutti i lavoratori dipendenti ad eccezione degli operai agricoli (coperti da specifica tutela) e i lavoratori a tempo indeterminato della pubblica amministrazione. Il lavoratore che perde involontariamente il lavoro può beneficiare della prestazione se, in stato di disoccupazione, può far valere almeno 13 settimane di contribuzione nei quattro anni precedenti l'inizio del periodo di disoccupazione e almeno trenta giornate di lavoro effettivo nei dodici mesi che precedono l'inizio del periodo di disoccupazione.

La prestazione prevede una durata pari alla metà delle settimane di contribuzione contro la disoccupazione nei quattro anni precedenti l'inizio del periodo di disoccupazione non considerando i periodi di contribuzione che hanno già dato luogo a prestazioni di disoccupazione precedenti. La durata massima è di 24 mesi.

La **mobilità** è un intervento a sostegno di particolari categorie di lavoratori licenziati da aziende in difficoltà che garantisce al lavoratore un' indennità sostitutiva della retribuzione e ne favorisce il reinserimento nel mondo del lavoro. L'indennità spetta ai lavoratori a tempo indeterminato con qualifica di operaio, impiegato o quadro, licenziati, collocati in mobilità e iscritti nelle relative liste, in possesso di un'anzianità aziendale di almeno 12 mesi, di cui almeno sei di effettivo lavoro.

La prestazione riguarda i lavoratori delle seguenti tipologie di imprese:

- imprese industriali che hanno impiegato mediamente più di 15 dipendenti nell'ultimo semestre;
- imprese commerciali che hanno impiegato mediamente più di 200 dipendenti nell'ultimo semestre;
- cooperative che rientrano nell'ambito della disciplina della mobilità, che hanno impiegato mediamente più di 15 dipendenti nell'ultimo semestre;
- imprese artigiane dell'indotto, nel solo caso in cui anche l'azienda committente ha fatto ricorso alla mobilità;
- aziende commerciali che hanno impiegato mediamente tra 50 e 200 dipendenti nell'ultimo semestre;
- agenzie di viaggio e turismo che hanno impiegato mediamente più di 50 dipendenti nell'ultimo semestre;
- imprese di vigilanza che hanno impiegato mediamente più di 15 dipendenti nell'ultimo semestre.

Dal 01.01.2005 al personale, anche viaggiante, dei vettori aerei e delle società da questi derivanti, indipendentemente dal limite numerico dei dipendenti occupati nell'ultimo semestre.

Disoccupazione, NASpl, ASpl, miniASpl e mobilità

13 - Serie storica mensile delle domande presentate di disoccupazione, NASpl, ASpl, mini ASpl e mobilità

TIPO INTERVENTO	domande presentate												
	febbraio 17	marzo 17	aprile 17	maggio 17	giugno 17	luglio 17	agosto 17	settembre 17	ottobre 17	novembre 17	dicembre 17	gennaio 18	febbraio 18
Disoccupazione ordinaria e speciale edile	527	544	607	592	451	511	355	995	1.578	1.274	789	651	407
Mobilità	1.761	2.543	1.721	798	187	127	43	88	156	108	206	36	22
Disoccupazione ordinaria ai lavoratori sospesi													
ASPI	16	16	8	13	9	14	10	12	8	13	11	9	7
MINI ASPI	6	4	1	5	2	3	2	1	1	2	1	2	2
NASPI	103.677	110.106	102.715	95.683	131.736	250.958	103.391	217.090	282.762	208.231	124.926	174.512	107.967
TOTALE	105.987	113.213	105.052	97.091	132.385	251.613	103.801	218.186	284.505	209.628	125.933	175.210	108.405

Disoccupazione, NASpI, ASpI, miniASpI e mobilità

14 - Serie storica mensile delle domande presentate di disoccupazione non agricola con requisiti ordinari e speciale edile, ASpI, mini ASpI, NASpI e mobilità

Periodo gennaio 2015 - febbraio 2018 (Dati provvisori definiti sulla base dei dati di archivio al 2 aprile 2018)

ANNO	Numero domande mensili di Disoccupazione ordinaria e speciale edile, ASpI, mini ASpI, NASpI e Mobilità												Totale gennaio-febbraio	Totale annuo
	Tipologia di beneficiario													
	Gennaio	Febbraio	Marzo	Aprile	Maggio	Giugno	Luglio	Agosto	Settembre	Ottobre	Novembre	Dicembre		
ANNO 2015														
Disoccupazione *	588	419	358	605	466	338	385	255	715	1.209	1.039	799	1.007	7.176
Mobilità	15.681	7.658	6.129	5.526	5.919	6.836	7.042	3.670	5.261	5.763	6.603	18.856	23.339	94.944
Disocc. ai lavoratori sospesi **	6.841	3.612	4.612	3.963	3.139	2.109	2.685	732	2.909	113			10.453	30.715
ASpI	143.391	91.996	91.690	102.282	40.829	5.904	1.164	398	489	348	172	177	235.387	478.840
MINI ASpI	54.353	34.212	33.526	36.542	16.950	2.963	393	124	148	100	61	52	88.565	179.424
NASpI***					47.472	135.309	249.093	94.162	209.706	251.150	191.063	131.357	0	1.309.312
Totale	220.854	137.897	136.315	148.918	114.775	153.459	260.762	99.341	219.228	258.683	198.938	151.241	358.751	2.100.411
ANNO 2016														
Disoccupazione *	580	566	472	612	515	469	445	358	691	1.407	1.302	825	1.146	8.242
Mobilità	5.620	4.304	3.795	5.817	5.569	5.521	4.947	4.798	3.839	4.983	4.634	12.375	9.924	66.202
Disocc. ai lavoratori sospesi **													0	0
ASpI	167	140	86	33	37	30	40	20	26	18	28	4	307	629
MINI ASpI	45	48	27	7	16	3	7	5	6	8	4	1	93	177
NASpI***	143.727	101.891	95.035	107.944	89.907	121.350	231.872	96.440	213.402	252.736	195.976	125.540	245.618	1.775.820
Totale	150.139	106.949	99.415	114.413	96.044	127.373	237.311	101.621	217.964	259.152	201.944	138.745	257.088	1.851.070
ANNO 2017														
Disoccupazione *	669	527	544	607	592	451	511	355	995	1.578	1.274	789	1.196	8.892
Mobilità	9.038	1.761	2.543	1.721	798	187	127	43	88	156	108	206	10.799	16.776
Disocc. ai lavoratori sospesi **													0	0
ASpI	22	16	16	8	13	9	14	10	12	8	13	11	38	152
MINI ASpI	6	6	4	1	5	2	3	2	1	1	2	1	12	34
NASpI***	155.748	103.677	110.106	102.715	95.683	131.736	250.958	103.391	217.090	282.762	208.231	124.926	259.425	1.887.023
Totale	165.483	105.987	113.213	105.052	97.091	132.285	251.613	103.801	218.186	284.505	209.628	125.933	271.470	1.912.877
ANNO 2018														
Disoccupazione		651	407										1.058	1.058
Mobilità		36	22										58	58
Disocc. ai lavoratori sospesi													0	0
ASpI		9	7										16	16
MINI ASpI		2	2										4	4
NASpI		174.512	107.967										282.479	282.479
Totale		175.210	108.405										283.615	283.615
Variazione % 2016/2015														
Disoccupazione	-1,4%	35,1%	31,8%	1,2%	10,5%	38,8%	15,6%	40,4%	-3,4%	16,4%	25,3%	3,3%	13,8%	14,9%
Mobilità	-64,2%	-43,8%	-38,1%	5,3%	-5,9%	-19,2%	-29,8%	30,7%	-27,0%	-13,5%	-29,8%	-34,4%	-57,5%	-30,3%
Disocc. ai lavoratori sospesi														
ASpI	-99,9%	-99,8%	-99,9%	-100,0%	-99,9%	-99,5%	-96,6%	-95,0%	-94,7%	-94,8%	-81,7%	-97,2%	-99,9%	-99,9%
MINI ASpI	-99,9%	-99,9%	-99,9%	-100,0%	-99,9%	-99,9%	-98,2%	-96,0%	-95,9%	-92,0%	-93,4%	-98,1%	-99,9%	-99,9%
NASpI	-34,9%	-26,1%	-30,3%	-27,5%										
Totale	-32,0%	-22,4%	-27,1%	-23,2%	-16,3%	-17,0%	-9,0%	2,3%	-0,6%	0,2%	1,5%	-8,3%	-28,3%	-11,9%
Variazione % 2017/2016														
Disoccupazione	15,3%	-6,9%	15,3%	-0,8%	15,0%	-3,8%	14,8%	-0,8%	44,0%	12,2%	-2,2%	-4,4%	4,4%	7,9%
Mobilità	60,8%	-59,1%	-33,0%	-70,4%	-85,7%	-96,6%	-97,4%	-99,1%	-97,7%	-96,9%	-97,7%	-98,3%	8,8%	-74,7%
Disocc. ai lavoratori sospesi														
ASpI	-86,8%	-88,6%	-81,4%	-75,8%	-64,9%	-70,0%	-65,0%	-50,0%	-53,8%	-55,6%	-53,6%	175,0%	-87,6%	-75,8%
MINI ASpI	-86,7%	-87,5%	-85,2%	-85,7%	-68,8%	-33,3%	-57,1%	-60,0%	-83,3%	-87,5%	-50,0%	0,0%	-87,1%	-80,8%
NASpI				6,4%	8,6%	8,2%	7,2%	1,7%	11,9%	6,3%	-0,5%		6,3%	6,3%
Totale	10,2%	-0,9%	13,9%	-8,2%	1,1%	3,9%	6,0%	2,1%	0,1%	9,8%	3,8%	-9,2%	5,6%	3,3%
Variazione % 2018/2017														
Disoccupazione		-2,7%	-22,8%											-11,5%
Mobilità		-99,6%	-98,8%											-99,5%
Disocc. ai lavoratori sospesi														
ASpI			-59,1%	-56,3%										-57,0%
MINI ASpI			-66,7%	-66,7%										-66,7%
NASpI			12,0%	4,1%										8,9%
Totale		5,9%	2,3%											4,5%

INPS - Coordinamento Generale - Statistico Attuale

* Da gennaio 2013 sono entrate in vigore le nuove misure per la disoccupazione involontaria ASpI e MiniASpI pertanto le domande pervenute che si riferiscono a licenziamenti avvenuti entro il 31 dicembre 2012 continuano ad essere classificate nell'ambito della disoccupazione ordinaria, mentre per i licenziamenti avvenuti successivamente al 31 dicembre 2012 le domande pervenute sono classificate nell'ambito ASpI e Mini ASpI.

** Comprende le domande di ASpI ai lavoratori sospesi. Si tenga conto che parte delle domande di ASpI ai lavoratori sospesi di competenza del 2014 e 2015 non vengono al momento prese in esame per motivi di carattere amministrativo.

*** Da maggio 2015 è entrata in vigore la "Nuova prestazione di Assicurazione Sociale per l'Impiego" (NASpI), che sostituisce le indennità di disoccupazione ASpI e mini ASpI. Pertanto le domande di prestazione di disoccupazione involontaria che si riferiscono a rapporti di lavoro con data di cessazione entro il 30 aprile 2015 continuano ad essere classificate come ASpI o mini ASpI, mentre le domande che si riferiscono a rapporti di lavoro cessati a partire dal 1° maggio 2015 sono classificate come NASpI.

Disoccupazione, NASpl, ASpl, miniASpl e mobilità

15 - Distribuzione regionale delle domande di prestazione NASpl

Mesi presentazione domanda: gennaio 2016-febbraio 2018 (dati provvisori definiti sulla base dei dati di archivio al 2 aprile 2018)

REGIONE	Domande presentate da gennaio a dicembre 2016	Domande presentate da gennaio a dicembre 2017	Domande presentate da gennaio a febbraio 2018
Piemonte	95.819	103.554	19.232
Valle d'Aosta	6.377	6.739	599
Liguria	47.903	50.055	7.117
Lombardia	219.352	233.258	40.225
Trentino-Alto Adige	61.600	65.926	6.451
Veneto	137.794	146.142	19.828
Friuli-Venezia Giulia	32.380	35.141	5.193
Emilia-Romagna	140.669	149.626	21.864
Toscana	117.253	126.850	18.533
Umbria	22.485	23.662	4.296
Marche	49.485	52.347	7.741
Lazio	141.285	153.174	25.529
Abruzzo	49.049	51.860	7.646
Molise	9.709	10.166	1.678
Campania	194.019	205.175	29.249
Puglia	131.562	138.582	20.742
Basilicata	20.511	20.684	3.381
Calabria	63.991	67.583	9.424
Sicilia	154.089	161.577	23.698
Sardegna	80.488	84.922	10.053
ITALIA	1.775.820	1.887.023	282.479
NORD OVEST	369.451	393.606	67.173
NORD EST	372.443	396.835	53.336
CENTRO	330.508	356.033	56.099
MEZZOGIORNO	703.418	740.549	105.871

INPS - Coordinamento Generale Statistico Attuariale

* Da maggio 2015 è entrata in vigore la "Nuova prestazione di Assicurazione Sociale per l'Impiego" (NASpl), che sostituisce le indennità di disoccupazione ASpl e mini ASpl. Pertanto le domande di prestazione di disoccupazione involontaria che si riferiscono a rapporti di lavoro con data di cessazione entro il 30 aprile 2015 continuano ad essere classificate come ASpl o mini ASpl, mentre le domande che si riferiscono a rapporti di lavoro cessati a partire dal 1° maggio 2015 sono classificate come NASpl.

Disoccupazione, NASpI, ASpl, miniASpl e mobilità

16 - Serie storica mensile dei beneficiari di disoccupazione non agricola con requisiti ordinari e speciale edile, ASpl, mini ASpl, NASpl e mobilità e beneficiari complessivi annui di disoccupazione agricola

Periodo gennaio 2014 - novembre 2017 (Dati provvisori definiti sulla base dei dati di archivio al 2 aprile 2018)

ANNO	Numero beneficiari mensili di Disoccupazione, ASpl, mini ASpl e Mobilità*												Beneficiari di Disoccupazione agricola**			
	Gennaio	Febbraio	Marzo	Aprile	Maggio	Giugno	Luglio	Agosto	Settembre	Ottobre	Novembre	Dicembre	Media gennaio - novembre	Media annua		
ANNO 2014																
Disoccupazione	14.608	5.056	3.159	2.445	1.935	1.593	1.390	1.279	1.505	2.106	2.411	2.583	3.408	3.339	533.935	
Mobilità (esclusa deroga)	160.195	155.428	157.948	157.424	160.129	159.281	160.566	166.578	167.987	170.479	175.036	206.667	162.823	166.477		
Mobilità in deroga	61.315	60.887	61.717	61.571	61.279	58.335	57.767	43.139	38.636	38.506	30.336	29.911	52.135	50.283		
Disoccupazione ai lavoratori sospesi	5.486	6.906	6.830	5.365	4.699	3.708	3.299	2.287	3.139	3.463	3.416	2.645	4.418	4.270		
ASpl	683.782	669.445	668.873	639.608	601.770	586.224	668.133	679.225	674.432	627.174	662.389	684.739	651.005	653.816		
MINI ASpl	170.206	153.400	142.311	130.669	119.750	123.072	140.593	139.288	180.631	227.269	244.108	205.772	161.027	164.756		
ANNO 2015																
Disoccupazione	2.600	2.515	2.354	2.163	1.737	1.429	1.326	1.296	1.680	2.217	2.524	2.684	1.986	2.044	531.796	
Mobilità (esclusa deroga)	214.581	201.782	198.861	193.099	190.508	184.599	179.948	182.942	177.572	173.719	169.004	176.399	187.873	186.917		
Mobilità in deroga	14.937	14.752	14.545	14.200	13.996	12.671	9.056	9.012	8.001	8.015	8.011	8.163	11.563	11.280		
Disoccupazione ai lavoratori sospesi	5.280	6.915	6.570	5.202	4.459	3.935	3.042	2.295	2.259	740	402	145	3.736	3.437		
ASpl	727.344	700.347	698.398	654.831	593.440	502.124	414.864	370.111	334.514	289.543	262.100	231.224	504.329	481.570		
MINI ASpl	180.079	154.868	141.045	129.459	110.925	80.747	52.316	34.051	24.364	17.708	13.793	11.368	85.396	79.227		
NASpl***					36.126	150.084	372.749	455.455	571.253	652.139	774.460	827.168	430.324	479.929		
ANNO 2016																
Disoccupazione	2.739	2.704	2.667	2.358	1.981	1.725	1.604	1.545	1.794	2.520	2.893	3.017	2.230	2.296		
Mobilità (esclusa deroga)	175.258	164.101	160.379	156.801	153.609	148.030	145.638	146.515	140.983	137.401	131.836	133.446	150.959	149.500		
Mobilità in deroga	7.847	7.786	7.783	7.685	7.613	7.757	7.660	7.329	7.207	6.974	6.700	6.482	7.486	7.402		
Disoccupazione ai lavoratori sospesi	0	0	0	0	0	0	0	0	0	0	0	0	0	0		
ASpl	185.528	138.107	105.073	81.935	67.810	53.812	42.231	35.421	30.576	27.238	22.925	20.228	71.878	67.574		
MINI ASpl	4.722	3.628	2.782	2.084	1.510	986	576	289	108	79	0	0	1.524	1.397		
NASpl***	864.136	837.358	828.518	807.526	778.775	779.923	912.222	941.467	1.036.402	1.099.068	1.139.577	1.132.844	911.361	929.818		
ANNO 2017																
Disoccupazione	3.036	2.933	2.870	2.639	2.014	1.592	1.369	1.131	930	721	478		1.792	1.792		
Mobilità (esclusa deroga)	127.682	115.466	109.422	104.259	97.587	90.168	85.278	82.093	75.664	68.985	61.800		92.582	92.582		
Mobilità in deroga	5.132	4.606	4.212	3.857	3.549	3.270	2.576	2.341	2.292	2.357	2.298		3.317	3.317		
Disoccupazione ai lavoratori sospesi	0	0	0	0	0	0	0	0	0	0	0		0	0		
ASpl	22.021	18.127	16.602	15.844	13.883	11.435	9.536	8.330	7.337	5.937	4.094		12.104	12.104		
MINI ASpl	0	0	0	0	0	0	0	0	0	0	0		0	0		
NASpl***	1.145.339	1.077.162	1.046.828	1.008.474	957.531	935.801	1.051.981	1.069.508	1.139.966	1.175.997	1.200.211		1.073.527	1.073.527		
Variazione % 2015/2014																
Disoccupazione	-82,2%	-50,3%	-25,5%	-11,5%	-10,2%	-10,3%	-4,6%	1,3%	11,6%	5,3%	4,7%	3,9%	-41,7%	-38,8%	-0,4%	
Mobilità (esclusa deroga)	33,9%	29,8%	25,9%	22,7%	19,0%	15,9%	12,1%	9,8%	5,7%	1,9%	-3,4%	-14,6%	15,4%	12,3%		
Mobilità in deroga	-75,6%	-75,8%	-76,4%	-76,9%	-77,2%	-78,3%	-84,3%	-79,1%	-79,3%	-79,2%	-73,6%	-72,7%	-77,8%	-77,6%		
Disoccupazione ai lavoratori sospesi	-3,8%	0,1%	-3,8%	-3,0%	-5,1%	6,1%	-7,8%	0,3%	-28,0%	-78,6%	-88,2%	-94,5%	-15,4%	-19,5%		
ASpl	6,4%	4,6%	4,4%	2,4%	-1,4%	-14,3%	-37,9%	-45,5%	-50,4%	-53,8%	-60,4%	-66,2%	-22,5%	-26,3%		
MINI ASpl	5,8%	1,0%	-0,9%	-0,9%	-7,4%	-34,4%	-62,8%	-75,6%	-86,5%	-92,2%	-94,3%	-94,5%	-47,0%	-51,9%		
Variazione % 2016/2015																
Disoccupazione	5,3%	7,5%	13,3%	9,0%	14,0%	20,7%	21,0%	19,2%	6,8%	13,7%	14,6%	12,4%	12,3%	12,3%		
Mobilità (esclusa deroga)	-18,3%	-18,7%	-19,3%	-18,8%	-19,4%	-19,8%	-19,1%	-19,9%	-20,6%	-20,9%	-22,0%	-24,3%	-19,6%	-20,0%		
Mobilità in deroga	-47,5%	-47,2%	-46,5%	-45,9%	-45,6%	-38,8%	-15,4%	-18,7%	-9,9%	-13,0%	-16,4%	-20,6%	-35,3%	-34,4%		
Disoccupazione ai lavoratori sospesi	-100,0%	-100,0%	-100,0%	-100,0%	-100,0%	-100,0%	-100,0%	-100,0%	-100,0%	-100,0%	-100,0%	-100,0%	-100,0%	-100,0%		
ASpl	-74,5%	-80,3%	-85,0%	-87,5%	-88,6%	-89,3%	-89,8%	-90,4%	-90,9%	-90,6%	-91,3%	-91,3%	-85,7%	-86,0%		
MINI ASpl	-97,4%	-97,7%	-98,0%	-98,4%	-98,6%	-98,8%	-98,9%	-99,2%	-99,6%	-99,6%	-100,0%	-100,0%	-98,2%	-98,2%		
NASpl					2055,7%	419,7%	144,7%	106,7%	81,4%	68,5%	47,1%	37,0%		93,7%		
Variazione % 2017/2016																
Disoccupazione	10,8%	8,5%	7,6%	11,9%	1,7%	-7,7%	-14,7%	-26,8%	-48,2%	-71,4%	-83,5%		-19,6%	-21,9%		
Mobilità (esclusa deroga)	-27,1%	-29,6%	-31,8%	-33,5%	-36,5%	-39,1%	-41,4%	-44,0%	-46,3%	-49,8%	-53,1%		-38,7%	-38,1%		
Mobilità in deroga	-34,6%	-40,8%	-45,9%	-49,8%	-53,4%	-57,8%	-64,4%	-68,1%	-68,2%	-66,2%	-65,7%		-55,7%	-55,2%		
Disoccupazione ai lavoratori sospesi																
ASpl	-88,1%	-86,9%	-84,2%	-80,7%	-79,5%	-78,8%	-77,4%	-76,5%	-76,0%	-78,2%	-82,1%		-82,2%	-82,1%		
MINI ASpl	-100,0%	-100,0%	-100,0%	-100,0%	-100,0%	-100,0%	-100,0%	-100,0%	-100,0%	-100,0%	-100,0%		-100,0%	-100,0%		
NASpl	32,5%	28,6%	26,3%	24,9%	23,0%	20,0%	15,3%	13,6%	10,0%	7,0%	5,3%		17,8%	15,5%		

INPS - Coordinamento Generale Statistico Attuale

* Dettaglio mensile relativo all'anno di riferimento di quanti hanno beneficiato di almeno 1 gg al mese di indennità

** Soggetti che hanno presentato la domanda entro il mese di marzo dell'anno di riferimento per periodi di disoccupazione dell'anno precedente.

*** I dati sulla prestazione NASpl sono provvisori e stimati sulla base delle domande NASpl ancora in esame.

INPS - Coordinamento Generale Statistico attuariale

APPENDICE:

Aggiornamento del tasso di utilizzo del numero delle ore CIG autorizzate ("tiraggio")

CASSA INTEGRAZIONE GUADAGNI

1 - Tiraggio degli anni 2015, 2016 e 2017 - Confronti per tipologia d'intervento

	CIG Ordinaria	CIG Straordinaria e in Deroga	Totale
Anno 2015			
Totale ore autorizzate nell'anno 2015 (c)	183.779.575	499.015.569	682.795.144
di cui ore utilizzate fino a Dicembre 2017 (d)	89.050.991	273.392.729	362.443.720
Tiraggio anno 2015 (d)/(c)	48,46%	54,79%	53,08%
Anno 2016			
Totale ore autorizzate nell'anno 2016 (e)	137.572.217	441.673.345	579.245.562
di cui ore utilizzate fino a Dicembre 2017 (f)	60.217.970	195.015.269	255.233.239
Tiraggio anno 2016 (f)/(e)	43,77%	44,15%	44,06%
Anno 2017			
Totale ore autorizzate nell'anno 2017 (e)	104.970.254	246.111.401	351.081.655
di cui ore utilizzate fino a Dicembre 2017 (f)	42.505.051	84.512.324	127.017.375
Tiraggio anno 2017 (f)/(e)	40,49%	34,34%	36,18%

CASSA INTEGRAZIONE GUADAGNI

2 - Tiraggio del periodo Gennaio-Dicembre degli anni 2015, 2016 e 2017 - Confronti omogenei per tipologia d'intervento

	CIG Ordinaria	CIG Straordinaria e in Deroga	Totale
Gennaio-Dicembre 2015			
Totale ore autorizzate nel periodo Gennaio-Dicembre 2015 (a)	183.779.575	499.015.569	682.795.144
di cui ore utilizzate fino al mese stesso (b)	83.695.481	247.801.126	331.496.607
Tiraggio Dicembre 2015 (b)/(a)	45,54%	49,66%	48,55%
Gennaio-Dicembre 2016			
Totale ore autorizzate nel periodo Gennaio-Dicembre 2016 (c)	137.572.217	441.673.345	579.245.562
di cui ore utilizzate fino al mese stesso (d)	54.808.667	152.202.804	207.011.471
Tiraggio Dicembre 2016 (d)/(c)	39,84%	34,46%	35,74%
Gennaio-Dicembre 2017			
Totale ore autorizzate nel periodo Gennaio-Dicembre 2017 (e)	104.970.254	246.111.401	351.081.655
di cui ore utilizzate fino al mese stesso (f)	42.505.051	84.512.324	127.017.375
Tiraggio Dicembre 2017 (f)/(e)	40,49%	34,34%	36,18%